

APSTIPRINĀTA
Meža pētīšanas stacijas uzraudzības padomes
2023.gada 14.jūlija sēdē, protokols Nr. 4

**Meža pētīšanas stacijas
darbības stratēģija
2023.-2025. GADAM**

**Jaunkalsnava
2023**

Satura rādītājs

1. Vispārīgā daļa	4
Misija	5
Vīzija	5
Funkcijas	5
Vērtības	5
Informācija par galvenajiem politikas mērķiem	5
2. Meža pētīšanas stacijas resursi un darbības spējas	6
Valsts zinātniskās izpētes meži	6
Materiāltehniskie resursi	7
Cilvēkresursi	8
Finanšu resursi	8
Normatīvie akti	8
Institucionālā uzbūve	9
Administratīvā uzbūve	10
Mērķgrupas	10
Meža pētīšanas stacijas darbību ietekmējošie faktori	11
3. MPS darbības virzieni un to mērķi	11
4. MPS darbības virzienu raksturojums	12
5. Stratēģijas aktualizēšanas un īstenošanas novērtēšanas kārtība	15

Izmantotie saīsinājumi:

MPS	Meža pētīšanas stacija
ZM	Zemkopības ministrija
MK	Ministru kabinets
LVMi “Silava”	Latvijas Valsts mežzinātnes institūts “Silava”
LBTU	Latvijas Biozinātņu un tehnoloģiju universitāte
Uzraudzības padome	Meža pētīšanas stacijas uzraudzības padome
SEG	siltumnīcefektu izraisošās gāzes
MRM	meža reproduktīvais materiāls
MPSGEO	meža apsaimniekošanas atbalsta ģeotelpiskās informācijas sistēmas
IKT	informācijas un komunikācijas tehnoloģijas

1. Vispārīgā daļa

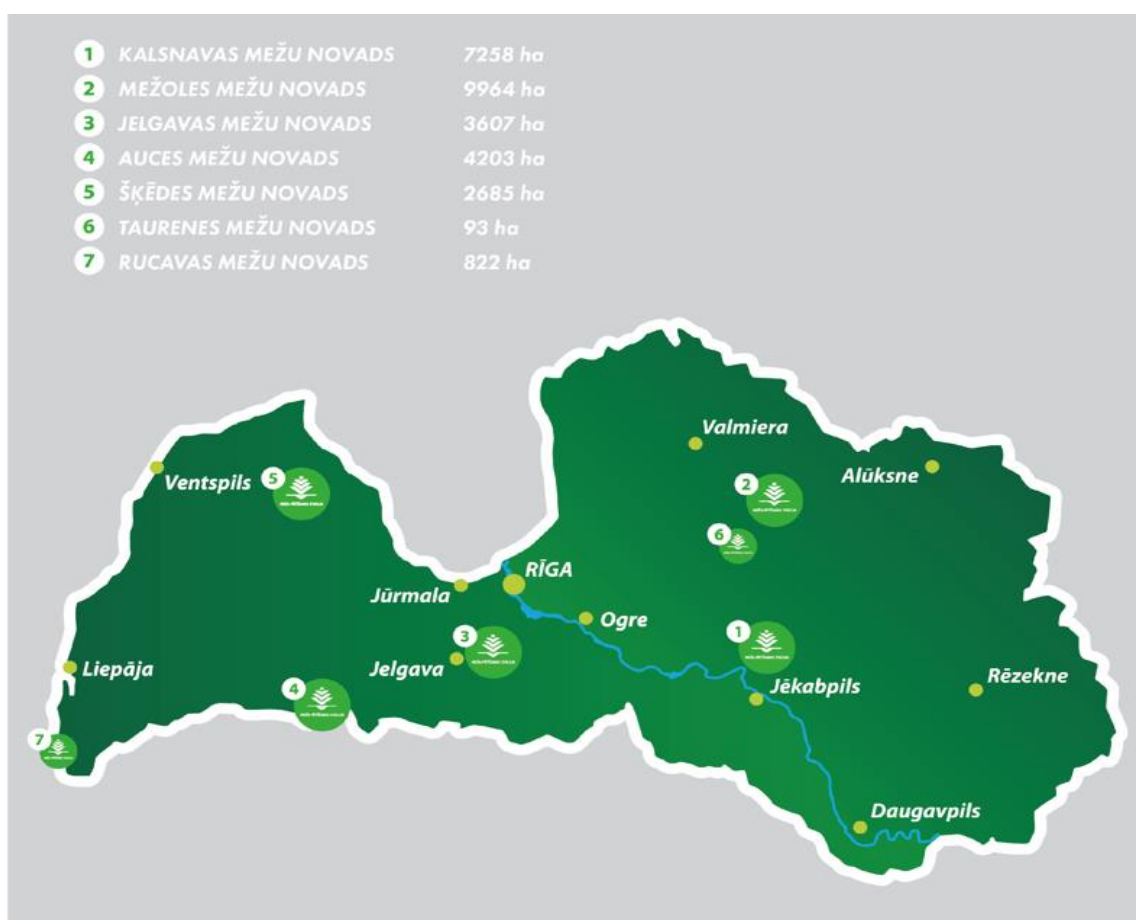
MPS darbības stratēģija 2023.-2025.gadam (turpmāk – stratēģija) ir MPS vidēja termiņa plānošanas un vadības dokuments, kas izstrādāts saskaņā ar Publisko aģentūru likuma 21.panta pirmo daļu, 23.pantu un MPS nolikumu.

Stratēģijas mērķis ir noteikt kopējos darbības virzienus, kuru ietvaros MPS plāno un organizē darbu savā kompetencē esošo funkciju izpildei.

MPS, ņemot vērā stratēģijā noteiktās vidēja termiņa prioritātes, izstrādā valsts zinātniskās izpētes mežu apsaimniekošanas plānu (turpmāk – mežu apsaimniekošanas plāns), kas satur detalizētu informāciju par konkrētiem uzdevumiem un veicamiem pasākumiem kārtējā gadā institūcijas budžeta ietvaros.

MPS ir LVMI „Silava” un LBTU izveidota publiskā aģentūra, kas apsaimnieko valsts zinātniskās izpētes mežus. Valsts zinātniskās izpētes meži ir valsts meža zeme, kura ar Ministru kabineta rīkojumu ir piešķirta zinātniskās izpētes un izglītības atbalsta vajadzībām.

Meža pētīšanas stacija apsaimnieko valsts zinātniskās izpētes mežus 28632 ha platībā, tie sastāv no 7 atsevišķiem mežu masīviem (mežu novadiem) (1.att.), kas izvietoti 10 pašvaldību teritorijās.



1.attēls MPS mežu novadi ar valsts zinātniskās izpētes mežu platību, ha

Misija

MPS **virsmērķis (misija)** ir kalpot par saskares punktu mežzinātnei, meža nozares izglītībai un zināšanu pārnesei praksē.

Vīzija

Kompetents valsts zinātniskās izpētes mežu apsaimniekotājs, kas dod nozīmīgu pienesumu kopējā meža nozares attīstībā Latvijā.

Funkcijas

MPS pilda šādas funkcijas:

- nodrošināt atbalstu zinātniskajai izpētei un meža nozares izglītībai valsts zinātniskās izpētes mežos;
- īstenot meža apsaimniekošanu valsts zinātniskās izpētes mežos;
- nodrošināt meža koku un krūmu sēklu kvalitātes pārbaudes.

Vērtības

MPS galvenā vērtība ir cilvēks darba vidē, kas sekmē:

- sadarbību,
- augstus darba rezultātus ;
- atbildību par paveikto;
- taisnīgumu un kompetenci.

Informācija par galvenajiem politikas mērķiem

MPS savu darbības stratēģiju veido, lai dotu ieguldījumu spēkā esošo meža nozares attīstības plānošanas dokumentos noteikto meža nozares attīstības mērķu un rezultātu sasniegšanā.

MPS ir noteikti sekojoši ilgtermiņa stratēģiskie attīstības virzieni:

- **racionāla meža apsaimniekošana**, kas, saskaņā ar ilgtermiņa meža apsaimniekošanas plānu (1.pielikums), ir par pamatu strukturētai ieņēmumu novirzīšanai zinātniskās izpētes un meža izglītības atbalstam;
- **izcilība** meža apsaimniekošanā (speciālisti, plānošana, risinājumi), nodrošinot zināšanu pārnesei;
- pilnvērtīga un funkcijām **atbilstoša MPS infrastruktūra**.

2. Meža pētīšanas stacijas resursi un darbības spējas

MPS, tās funkciju īstenošanai ir pieejami šādi resursi: valsts zinātniskās izpētes meži, materiāltehniskie, cilvēku un finanšu resursi. MPS darbības spējas nodrošina pieejamie resursi un ietekmē spēkā esošie normatīvie akti, iestādes institucionālā pakļautība un administratīvā struktūra. MPS darbības spējas tiek uzturētas un attīstītas, efektīvi izmantojot pieejamos resursus.

Valsts zinātniskās izpētes meži

Meža pētīšanas stacija apsaimnieko valsts zinātniskās izpētes mežus 28632 ha platībā. Tie veidojas no 7 atsevišķiem mežu masīviem (mežu novadiem), kas izvietoti 10 pašvaldību teritorijās.

1. tabula

Valsts zinātniskās izpētes mežu sadalījums administratīvajās teritorijās

Mežu novads	Pašvaldība	Pagasts, pilsēta	Platība, ha
1.	2.	3.	4.
Kalsnavas	Aizkraukles novads	Aiviekstes pagasts	3189,5
		Vietalvas pagasts	298,5
	Madonas novads	Kalsnavas pagasts	2259,8
		Ļaudonas pagasts	1510,3
	Kopā mežu novadā		
Jelgavas	Jelgavas pilsēta	Jelgavas pilsēta	428,2
	Jelgavas novads	Valgundes pagasts	486,4
		Ozolnieku pagasts	178,1
		Cenu pagasts	2514,2
	Kopā mežu novadā		
Auces	Dobeles novads	Vecauces pagasts	1120,4
		Lielaucis pagasts	1078,0
		Vītiņu pagasts	1502,3
		Bēnes pagasts	20,9
	Saldus novads	Vadakstes pagasts	481,8
	Kopā mežu novadā		
Šķēdes	Talsu novads	Laidzes pagasts	189,8
		Laucienes pagasts	1575,5
		Lībagu pagasts	556,9
		Vandzenes pagasts	362,5
	Kopā mežu novadā		
Rucavas	Dienvidkurzemes novads	Nīcas pagasts	133,1
		Rucavas pagasts	688,5
	Kopā mežu novadā		
Taurenē	Cēsu novads	Dzērbenes pagasts	93,3
Kopā mežu novadā			93,3
		Drustu pagasts	1496,4

Mežoles	Smiltenes novads	Launkalnes pagasts	8388,6
		Variņu pagasts	78,5
	Kopā mežu novadā		9963,5
	Kopā:		28631,5

Materiāltehniskie resursi

Materiāltehniskie resursi MPS funkciju nodrošināšanai ir atbilstoša meža infrastruktūra, ēkas un būves, tehnika un iekārtas, kā arī informācijas un komunikāciju tehnoloģiju infrastruktūra un informācijas sistēmas (turpmāk – IKT).

Meža apsaimniekošanai:

- ✓ meža infrastruktūra (t.sk. meža meliorācijas sistēmas, meža ceļi);
- ✓ tehnika un iekārtas (t.sk. autotransports, traktortehnika);
- ✓ IKT (t.sk. MPSGEO).

Zinātniskās izpētes un meža nozares izglītībai valsts zinātniskās izpētes mežos:

- ✓ ēkas un būves (zinātnes un mācību atbalsta centri "Mežmāja" un "Vētraine")
- ✓ inženiertehniskās būves (t.sk. vides monitoringa torņi, monitoringa punkti);
- ✓ tehnika un iekārtas (t.sk. specializētā tehnika, sensori, mērierīces, instrumenti);
- ✓ IKT (t.sk. MPSGEO, attālinātās datu ievākšanas sistēmas).

Zinātnisko izmēģinājumu kokaudzētavas darbības nodrošināšanai:

- ✓ infrastruktūra (t.sk. pieaudzēšanas poligons, stādu audzēšanas lauks, apūdeņošanas un laistīšanas sistēmas);
- ✓ inženiertehniskās būves un ēkas (t.sk. saldētava, siltumnīcas, tehniskās ēkas);
- ✓ tehnika un iekārtas (t.sk. specializētā tehnika, sensori, mērierīces, instrumenti);
- ✓ IKT (t.sk. vadības un automātikas, attālinātās datu ievākšanas sistēmas).

Meža sēkļu kontroles laboratorijas darbības nodrošināšanai:

- ✓ infrastruktūra (t.sk. laboratorijas telpas);
- ✓ specializētās iekārtas un mērierīces.

MPS darbības nodrošināšanai:

- ✓ ēkas un būves (t.sk. administratīvās un tehniskās ēkas);
- ✓ aprīkojums (t.sk. datortehnika un biroja tehnika);
- ✓ IKT.

Cilvēkresursi

MPS uz 2023. gada 1.janvāri ir 43 darbinieki un atbilstošs amata vietu skaits, no personāla 32 darbiniekiem ir augstākā izglītība, no kuriem 12 ir maģistra grāds. MPS visi darbinieki tiek nodarbināti uz Darba līguma pamata. Patreiz no nodarbinātajiem 44% ir sievietes un 56% vīrieši.

Katru gadu MPS zinātnisko izmēģinājumu kokaudzētavā strādā 4-5 sezonas darbinieki.

MPS personāla atlasē un darba vidē nodrošina vienlīdzīgas iespējas abu dzimumu nodarbinātajiem.

MPS nodrošina nozarē konkurētspējīgu atalgojumu balstoties uz kompetentu pētījumu datiem.

Finanšu resursi

Ieņēmumi no zinātniskās izpētes mežiem saskaņā ar Meža likuma 46.panta otro daļu tiek izmantoti šo mežu apsaimniekošanai, ilglaicīgo zinātniskās izpētes objektu infrastruktūras ierīkošanai un uzturēšanai, mežsaimniecības mācību prakses, demonstrējuma objektu un tālākizglītības norises atbalstam.

Ieņēmumus no valsts zinātniskās izpētes mežiem MPS izmanto saskaņā ar valsts zinātniskās izpētes mežu apsaimniekošanas plānu un ikgadējo budžetu.

MPS veic investīcijas infrastruktūrā, tai skaitā investīciju objektos, saskaņā ar Ilgtermiņa infrastruktūras attīstības plānu (2.pielikums).

MPS finanšu līdzekļus veido:

1) pašu ieņēmumi no meža produkcijas atsavināšanas, meža reproduktīvā materiāla realizācijas, medību tiesību nomas, nekustamo īpašumu apsaimniekošanas, sēkļu kvalitātes kontroles un citi pašu ieņēmumi;

2) ziedojumi un dāvinājumi;

3) ārvalstu finansiālā palīdzība.

Gada beigās MPS kontā esošo līdzekļu atlikums paliek MPS rīcībā un to drīkst izlietot nākamajā vai turpmākajos gados.

Normatīvie akti

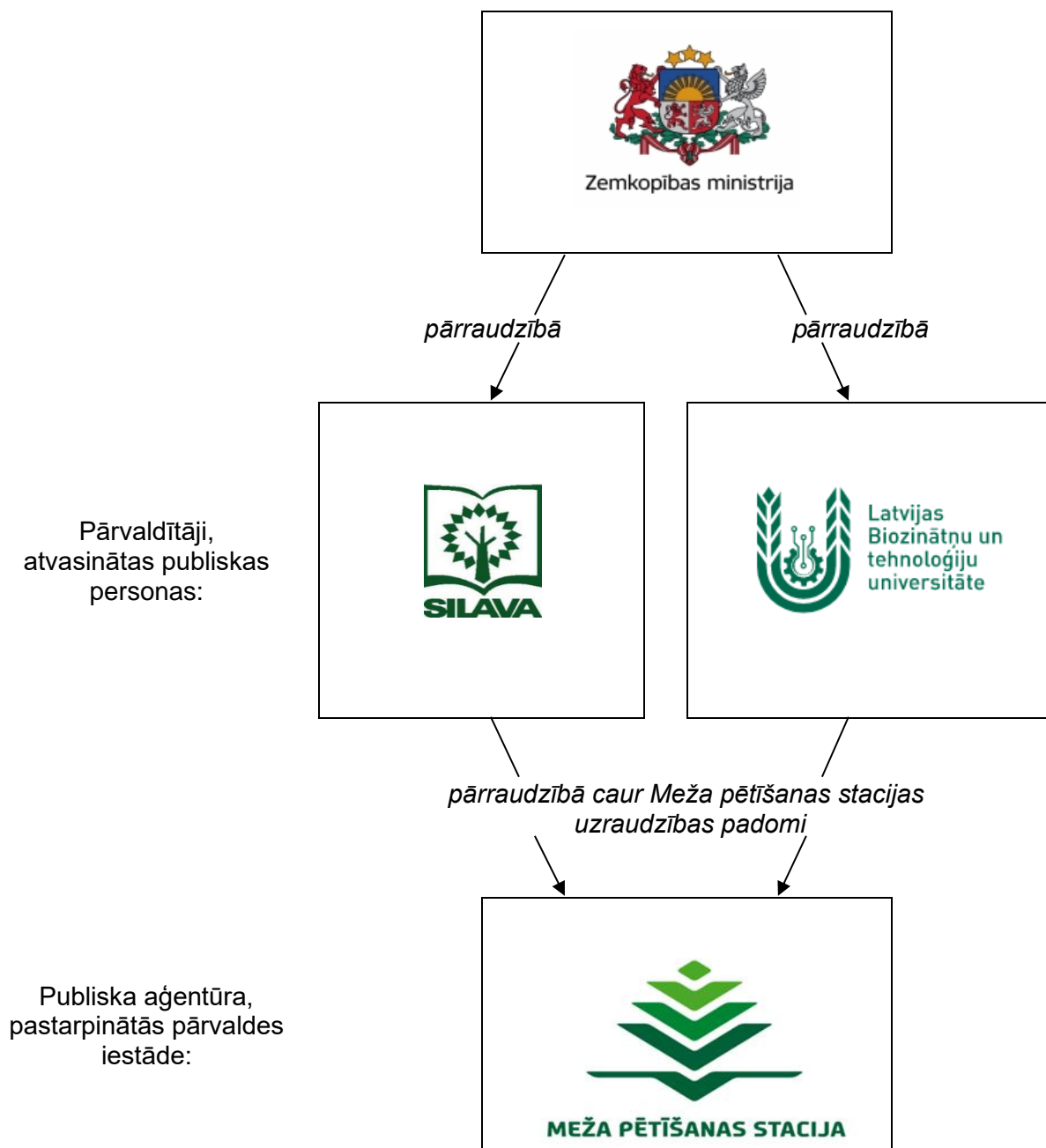
MPS darbības iekšējo un ārējo normatīvo vidi veido :

- Meža likums,
- Publisko aģentūru likums,
- Publiskas personas mantas atsavināšanas likums,
- MK 2001. gada 27. jūnija rīkojums Nr.322 „Par valsts meža zemes piešķiršanu zinātniskās izpētes vajadzībām”,
- MK 2013. gada 8. oktobra noteikumi Nr.1051 „Zinātniskās izpētes mežu apsaimniekošanas un uzraudzības kārtība”,
- MK 2014. gada 24. marta rīkojums Nr.128 „Par valsts zinātniskās izpētes mežu pārvaldītāju un apsaimniekotāju”.

Meža pētīšanas stacijas funkcijas un uzdevumi ir noteikti tās nolikumā (apstiprināts LVMI „Silava” Zinātniskajā padomē (03.03.2014 lēmums, protokols Nr.4) un LLU Senātā (12.03.2014 lēmums Nr.8-63)).

Institucionālā uzbūve

Meža pētīšanas stacija ir LVMI „Silava” un LBTU pārraudzībā esoša publiskā aģentūra.



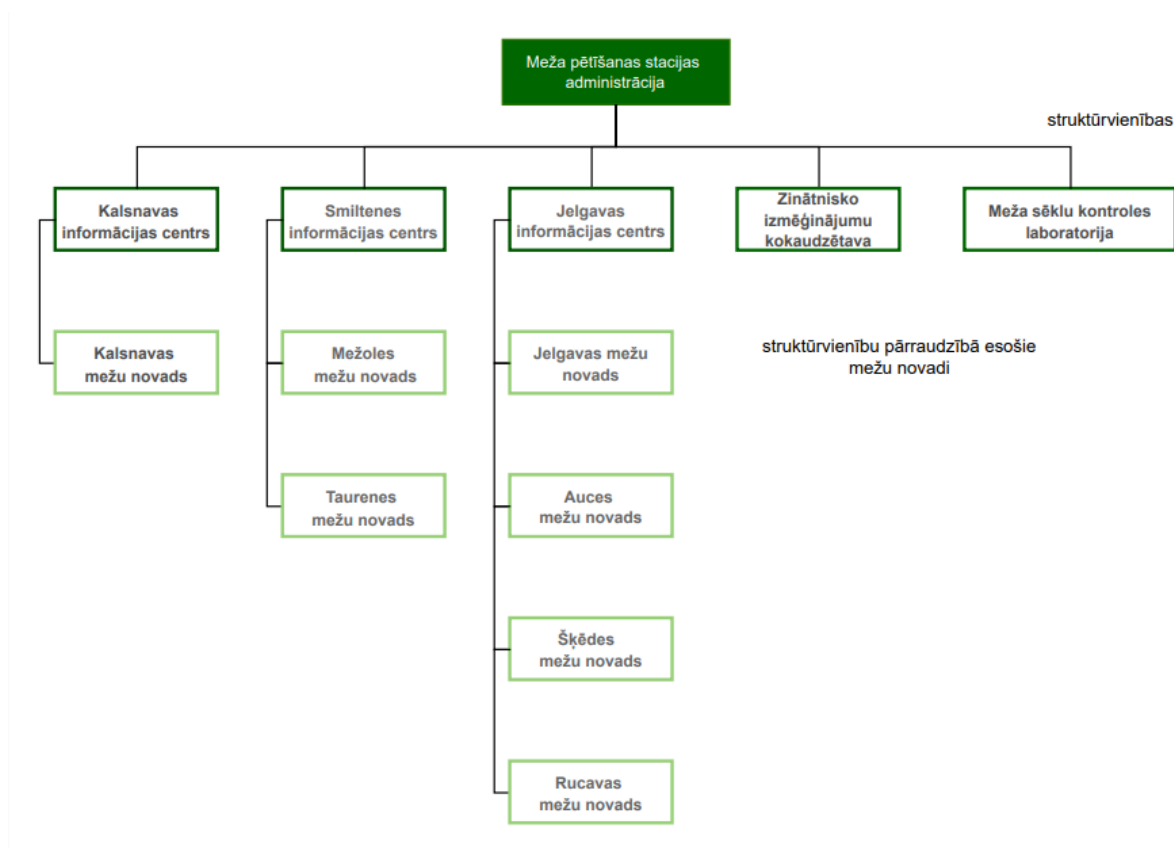
3. attēls. Meža pētīšanas stacijas padotība valsts pārvaldes institucionālajā sistēmā

Administratīvā uzbūve

Meža pētīšanas stacijas darbu vada direktors, kura kompetences noteiktas Meža pētīšanas stacijas nolikumā.

Meža pētīšanas staciju veido šādas struktūrvienības:

1. administrācija;
2. Kalsnavas informācijas centrs;
3. Jelgavas informācijas centrs;
4. Smiltenes informācijas centrs;
5. Meža sēkļu kontroles laboratorija;
6. Zinātnisko izmēģinājumu kokaudzētava.



4. att. Meža pētīšanas struktūrshēma

Mērķgrupas

MPS darbības spējas ietekmē sadarbība ar šādām mērķgrupām:

Mērķgrupas nosaukums	Būtiskākās intereses un vajadzības
Zemkopības ministrija un pārvaldītāji	Zemkopības ministrija un pārvaldītāji caur Uzraudzības padomi īsteno atbildīgu MPS pārraudzību.

Valsts un pašvaldību institūcijas, tai skaitā pašvaldības	Sadarbība normatīvā regulējuma izpildē, kā arī konsultācijas par normatīvā regulējuma izpildi. Vietēja līmeņa sadarbība ar valsts un pašvaldību institūcijām.
Nevalstiskās organizācijas	Komunikācija par nozares attīstībai būtiskiem jautājumiem. Vietēja līmeņa sadarbība ar nevalstiskajām organizācijām.
Zinātniskās izpētes un izglītības atbalsta saņēmēji	Sadarbība zinātniskās izpētes un izglītības atbalsta īstenošanā.
Uzņēmējdarbības veicēji	Pakalpojumu un preču iepirkšana un pārdošana.

Meža pētīšanas stacijas darbību ietekmējošie faktori

MPS darbības spējas pozitīvi ietekmē:

- valsts zinātniskās izpētes mežu izvietojums septiņos mežu novados, nodrošinot biotisko un abiotisko apstākļu dažādību;
- valsts zinātniskās izpētes mežos izvietoto, dažādos laika posmos ierīkoto, ilglaicīgo zinātniskās izpētes objektu lielais skaits;
- MPS izveidotā infrastruktūra mācību praksi organizēšanai;
- zinātnisko izmēģinājumu kokaudzētavas attīstība;
- pieredzējuši, zinoši un motivēti speciālisti, kuri apsaimnieko valsts zinātniskās izpētes mežus.

Iespējamie MPS darbības efektivitāti bremsējošie faktori:

- nav aktualizēti normatīvie akti par zinātnisko mežu apsaimniekošanu un uzraudzību atbilstoši faktiskajai situācijai;
- pašlaik nav paredzēta iespēja Uzraudzības padomē izskatāmos jautājumus saskaņot elektroniski;
- nav pietiekošā apjomā izveidots aktuālajām mežzinātnes atziņām atbilstošs demonstrējumu objektu tīkls zināšanu pārnesei.
- kokmateriālu tirgus situācijas nenoteiktība un krasas iepirkuma cenu svārstības.

3. MPS darbības virzieni un to mērķi

MPS darbības virzieni ir šādi:

- **Zinātniskās izpētes atbalsts**, ar mērķi nodrošināt meža nozares attīstības prioritātēm atbilstošu pētījumu atbalsta bāzi, kas sniedz iespēju ilglaicīgi ievākt datus un pārbaudīt zinātniskās hipotēzes praksē.
- **Meža nozares augstākās izglītības un tālākizglītības atbalsts**, ar mērķi paaugstināt meža izglītības studentu praktisko iemaņu līmeni, kompetences

un prasmes, un dot iespēju iegūt praktiskās zināšanas attiecīgos demonstrējumu objektos valsts zinātniskās izpētes mežos.

- **Meža apsaimniekošana valsts zinātniskās izpētes mežos** ilgtspējīgas meža apsaimniekošanas ietvaros, ar mērķi demonstrēt inovatīvu un adaptīvu mežsaimniecības praksi, veicot racionālu meža apsaimniekošanu.

4. MPS darbības virzienu raksturojums

6.1. Darbības virziena nosaukums: Zinātniskās izpētes atbalsts

Valsts zinātniskās izpētes meži ir bāze meža nozares attīstības prioritātēm atbilstošu pētījumu atbalstam, kas sniedz iespēju pārbaudīt zinātniskās hipotēzes praksē, veicinot zināšanu un tehnoloģiju pārnesi. MPS spēj sniegt atbalstu visos meža nozares attīstībai nozīmīgajos pētījumu virzienos, atbalsta pieteikumu ietvaros izveidojot un uzturot atbilstošus zinātniskās izpētes objektus un integrālā meža monitoringa parauglaukumus, tādā veidā īstenojot savu pamatfunkciju un veicinot mežzinātnes attīstību. Valsts zinātniskās izpētes mežu platības, kurās ierīkoti zinātniskie objekti, tiek apsaimniekotas saskaņā ar šo objektu ierīkošanas mērķi un metodiku. Zinātniskās izpētes objekti ir ierīkoti 3575,6 ha jeb 12,5 % no MPS apsaimniekotajiem zinātniskās izpētes mežiem.

Pieteikumus zinātniskās izpētes atbalsta saņemšanai izskata, un lēmumu par atbalsta sniegšanu konkrētajām aktivitātēm pieņem Uzraudzības padome. MPS nodrošina Uzraudzības padomes atbalstītus pasākumus atbilstoši mērķim un metodikai.

Zinātniskās izpētes atbalstam tiek attīstīta MPS apsaimniekošanā esošā zinātnisko izmēģinājumu kokaudzētava, kura atrodas Madonas novada Kalsnavas pagastā.

Tiek veikta zinātniskās izpētes objektu regulāra aktualizācija MPSGEO, nodrošinot precīzu ģeotelpisko informāciju par zinātniskās izpētes objektiem valsts zinātniskās izpētes mežos.

Darbības virziena mērķis: nodrošināt meža nozares attīstības prioritātēm atbilstošu pētījumu atbalsta bāzi, kas sniedz iespēju ilglaicīgi ievākt datus un pārbaudīt zinātniskās hipotēzes praksē, nodrošinot atziņu pārnesi.

Darbības rezultāti

Rezultāta formulējums	Rezultatīvais rādītājs	Rezultatīvā rādītāja vērtības		
		2023	2024	2025
Nodrošināts zinātniskās izpētes atbalsts	Uzturēti zinātniskās izpētes objekti, gab.	Visi aktīvie objekti	Visi aktīvie objekti	Visi aktīvie objekti
	Nodrošināti meža stādi zinātniskās izpētes atbalstam, gab.	Atbalstītā pieteikuma apjomā	Atbalstītā pieteikuma apjomā	Atbalstītā pieteikuma apjomā
	Aktualizēta informācija par zinātniskās izpētes objektiem MPSGEO, %	33	66	100

Vidēja termiņa uzdevumi:

- 1) Zinātnisko izmēģinājumu kokaudzētavas meža stādmateriāla saldētavu integrēt ražošanas procesā;
- 2) Vides monitoringa torņu datu ievākšanas uzsākšana, sinhronizēšana, pārraide un uzglabāšana.

6.2. Darbības virziena nosaukums: Meža nozares augstākās izglītības un tālākizglītības atbalsts

Darbības virziena īstenošana dod iespēju meža nozares augstākās izglītības studentiem zinātniskās izpētes mežos paaugstināt praktisko iemaņu līmeni, kā arī iegūt praktiskās zināšanas attiecīgos demonstrējumu objektos, kur integrēti arī atbilstoši zinātniskās izpētes objekti.

MPS ieguldījumu zināšanu pārnēsē kavē nepietiekošā apjomā izveidots aktuālajām mežzinātnes atziņām atbilstošs demonstrējumu (izziņas) objektu tīkls zināšanu pārnesei. Meža pētīšanas stacija valsts zinātniskās izpētes mežos sadarbībā ar zinātniskajām institūcijām veido izziņas objektus zināšanu pārnesei, vizualizējot pētījuma rezultātus, kas LBTU MF studentiem un arī citiem interesentiem nodrošinātu aktuālo informāciju par MPS valsts zinātniskās izpētes mežos veikto pētījumu rezultātiem.

Mācību un izglītības atbalsta pasākumu ietvaros tiek nodrošināts atbalsts aktivitātēm saskaņā ar atbalsta pieteikumiem. Šo atbalsta pasākumu ietvaros tiek īstenots atbalsts mācību praksēm tādās studiju programmās kā “Mežzinātne”, “Mežzinženieris” un “Kokapstrāde”, lai studējošie prakses ietvaros nostiprinātu studiju kursā apgūtās teorētiskās zināšanas un vairotu praktiskās iemaņas. Mācību prakšu atbalsta ietvaros tiek nodrošināts tehniskais aprīkojums, ģeotelpiskās informācijas atbalsta sistēma, naktsmītnes un autotransports.

Ikgadējās atbalstāmās, Uzraudzības padomes apstiprinātās meža nozares augstākās izglītības atbalsta aktivitātes tiek iekļautas konkrētā gada valsts zinātniskās izpētes mežu apsaimniekošanas plānā un saskaņā ar to realizētas.

Darbības virziena mērķis: turpināt nodrošināt kvalitatīvu atbalstu mācību praksēm un tālākizglītībai, radot vidi praktisko iemaņu, tajā skaitā dodot iespēju iegūt praktiskās zināšanas izziņas objektos valsts zinātniskās izpētes mežos.

Darbības rezultāti

Rezultāta formulējums	Rezultatīvais rādītājs	Rezultatīvā rādītāja vērtības		
		2023	2024	2025
Nodrošināts meža nozares augstākās izglītības un tālākizglītības atbalsts	Ierīkoti izziņas objekti ar sabiedrībai pieejamu vizualizētu informāciju, ikgadēji skaits/gab.	2	2	2
	Sniegts mācību prakšu un tālākizglītības atbalsts, pieteikumu skaits	Atbalstītā pieteikuma apjomā	Atbalstītā pieteikuma apjomā	Atbalstītā pieteikuma apjomā

Vidēja termiņa uzdevumi:

- 1) nodrošināta zinātnisko izmēģinājumu kokaudzētavas izmantošana mācību prakšu vajadzībām;
- 2) MFGEIO integrēt mācību prakšu atbalstā;
- 3) bezpilota gaisa kuģus izmantot mācību praksēs attālināto datu ievākšanai meža apsaimniekošanā.

6.3. Darbības virziena nosaukums: Meža apsaimniekošana valsts zinātniskās izpētes mežos

MPS īsteno meža un meža zemes efektīvu, ilgtspējīgu un racionālu apsaimniekošanu, atbilstoši valsts zinātniskās izpētes mežu izmantošanas mērķiem. Zinātniskās izpētes un demonstrējumu objektu platībās meža apsaimniekošanai ievēro šiem objektiem noteikto mērķi un metodiku. Saskaņā ar dabas un vides aizsardzības prasībām ~25 % no kopējās mežu platības apsaimniekošana ir ierobežota vai aizliegta. Meža apsaimniekošanu MPS veic saskaņā ar ilgtermiņa meža apsaimniekošanas plānu un valsts zinātniskās izpētes mežu apsaimniekošanas plānu kārtējam gadam.

MPS valsts zinātniskās izpētes mežus apsaimnieko, nodrošinot pilnu mežsaimniecisko ciklu: sākot ar meža atjaunošanu, mežaudžu kopšanu un beidzot ar koksnes ražas ieguvu. Tiek veikti labai mežsaimnieciskai praksei atbilstoši pasākumi mežu apsaimniekošanā: meža infrastruktūras attīstīšana un uzturēšana, meža aizsardzība pret kaitēkļiem un slimībām, meža apsardzība pret uguni, meža inventarizācija u.c.

MPS valsts zinātniskās izpētes mežu apsaimniekošanā izmanto ģeotelpiskās informācijas sistēmas MPSGEO risinājumus un turpinās darbs pie to attīstības.

MPS meža apsaimniekošanas prakse vērsta uz meža atjaunošanu ar selekcionētu meža reproduktīvo materiālu, nosakot, ka 60 % no visām atjaunotajām platībām tiek izmantots augstvērtīgs, selekcionēts meža reproduktīvais materiāls.

Valsts zinātniskās izpētes mežos galvenajām saimnieciskajām sugām (priedei, eglei, bērzam) ir uzkrājušās pāraugušas mežaudzes 2249,1 ha platībā. Lai nodrošinātu ilgtspējīgu meža apsaimniekošanu svarīgi ir mežos, kuros meža apsaimniekošana nav ierobežota vai aizliegta saskaņā ar dabas un vides aizsardzības prasībām, neuzkrāt pāraugušas mežaudzes.

Īstenojot racionālu mežsaimniecību, Meža pētīšanas stacija vērtēs arī 570 ha egļu audžu, kuras ir 30-60 gadu vecas audzes uz kūdras augsnēm un kurās egle ir vismaz 80%, lai noteiktu kuras no tām ir neproduktīvas un atbilst rekonstruktīvās cirtes nosacījumiem.

Ciršanas tiesības tiek realizētas izsolēs, pārdodot augošus kokus. Izsolēs netiek pieļauta dalība uzņēmumiem ar nepamatoti zemu vidējo darba algu nosakot minimālo darba algas apmēru uzņēmumā nodarbinātajiem, lai nodrošinātu godīgas konkurences priekšnosacījumus. Cērtamo koku izzīmēšanu, izcērtamās krājas uzmērīšanu un novērtēšanu veic Meža pētīšanas stacijas darbinieki, vienlaidus cirtēm izcērtamās krājas uzmērīšanu nodrošina ārpalpojuma sniedzēji.

Ik gadus tiek investēts meža ceļu atjaunošanā un pārbūvē. Lai nodrošinātu pilnvērtīgu meža apsaimniekošanu mežu masīviem ar aprūtinātu piekļuvi, notiek jaunu meža ceļu posmu izbūve.

Lai nodrošinātu meža zemju mērķtiecīgu izmantošanu, investīcijas tiek paredzētas meliorācijas sistēmu uzturēšanai un remontam.

MPS valsts zinātniskās izpētes mežos veic uguns apsardzības profilaktiskos pasākumus, tajā skaitā uzturot mineralizētās joslas. MPS nodrošina ugunsgrēka vietas uzraudzību pēc ugunsgrēka likvidācijas.

Darbības virziena mērķis: nodrošināta ilgtspējīga meža apsaimniekošana, demonstrējot adaptīvu mežsaimniecības praksi, veicinot meža racionālu apsaimniekošanu.

Darbības rezultāti

Rezultāta formulējums	Rezultatīvais rādītājs	Rezultatīvā rādītāja vērtības		
		2023	2024	2025
	Veco mežaudžu (sākot ar nākamo vecumklasi pēc cirtmeta) īpatsvars	nepalīdinās	nepalīdinās	nepalīdinās

Nodrošināt MPS apsaimniekoto mežaudžu racionālu apsaimniekošanu	Meža atjaunošana ar selekcionētu MRM, % no dabiski atjaunotajām, stādītām un sētām platībām	60	60	60
	Neproduktīvu mežaudžu nomaiņa, katru gadu ha	ne mazāk kā 10	ne mazāk kā 10	ne mazāk kā 10
Racionālai meža apsaimniekošanai nodrošināta atbilstoša meža infrastruktūra	Uzlaboti meža ceļi, km	18 km trīs gadu periodā		
	Atjaunotas meliorācijas sistēmas, km	42 km trīs gadu periodā		
Vidēja termiņa uzdevumi:				
<ol style="list-style-type: none"> 1) izvērtēt valsts zinātniskās izpētes mežu apsaimniekošanas plānošanu no sociālās un vides mijiedarbības perspektīvas; 2) uzturēt nepieciešamību aktualizēt valsts zinātniskās izpētes mežu apsaimniekošanu un Meža pētīšanas stacijas darbību reglamentējošos normatīvos aktus. 				

5. Stratēģijas aktualizēšanas un īstenošanas novērtēšanas kārtība

Stratēģijas īstenošanas ikgadējos sasniegtos rezultātus atspoguļo MPS publiskā gada pārskatā, kuru apstiprina Uzraudzības padome.

Stratēģijas novērtējumu izmanto par pamatu nākamā plānošanas cikla stratēģijas izstrādei. Pamatojoties uz novērtējuma rezultātiem, cik iespējams, nodrošina plānoto mērķu, rezultātu un rezultatīvo rādītāju pēctecību.

Stratēģijas aktualizēšanas vai precizēšanas nepieciešamību tās darbības perioda laikā ierosina MPS direktors vai Uzraudzības padome. Stratēģiju aktualizē vai precizē ar Uzraudzības padomes lēmumu.