

APSTIPRINĀTS

Latvijas Valsts mežzinātnes institūta „Silava” un
Latvijas Lauksaimniecības universitātes
valsts zinātniskās izpētes mežu apsaimniekošanas
aģentūras „Meža pētīšanas stacija” uzraudzības padomes
2021. gada 12. maija sēdē, protokols Nr. 2/2021

Latvijas Valsts mežzinātnes institūta „Silava” un Latvijas Lauksaimniecības
universitātes
valsts zinātniskās izpētes mežu apsaimniekošanas aģentūras
„Meža pētīšanas stacija”

2020. GADA PUBLISKAIS PĀRSKATS

Publiskais pārskats izstrādāts saskaņā ar Likuma par budžeta un finanšu vadību 14. panta trešo daļu, Publisko aģentūru likuma 27. panta otro daļu un Latvijas Valsts mežzinātnes institūta „Silava” un Latvijas Lauksaimniecības universitātes valsts zinātniskās izpētes mežu apsaimniekošanas aģentūras „Meža pētīšanas stacija” nolikuma 29. punktu.

Jaunkalsnava
2021

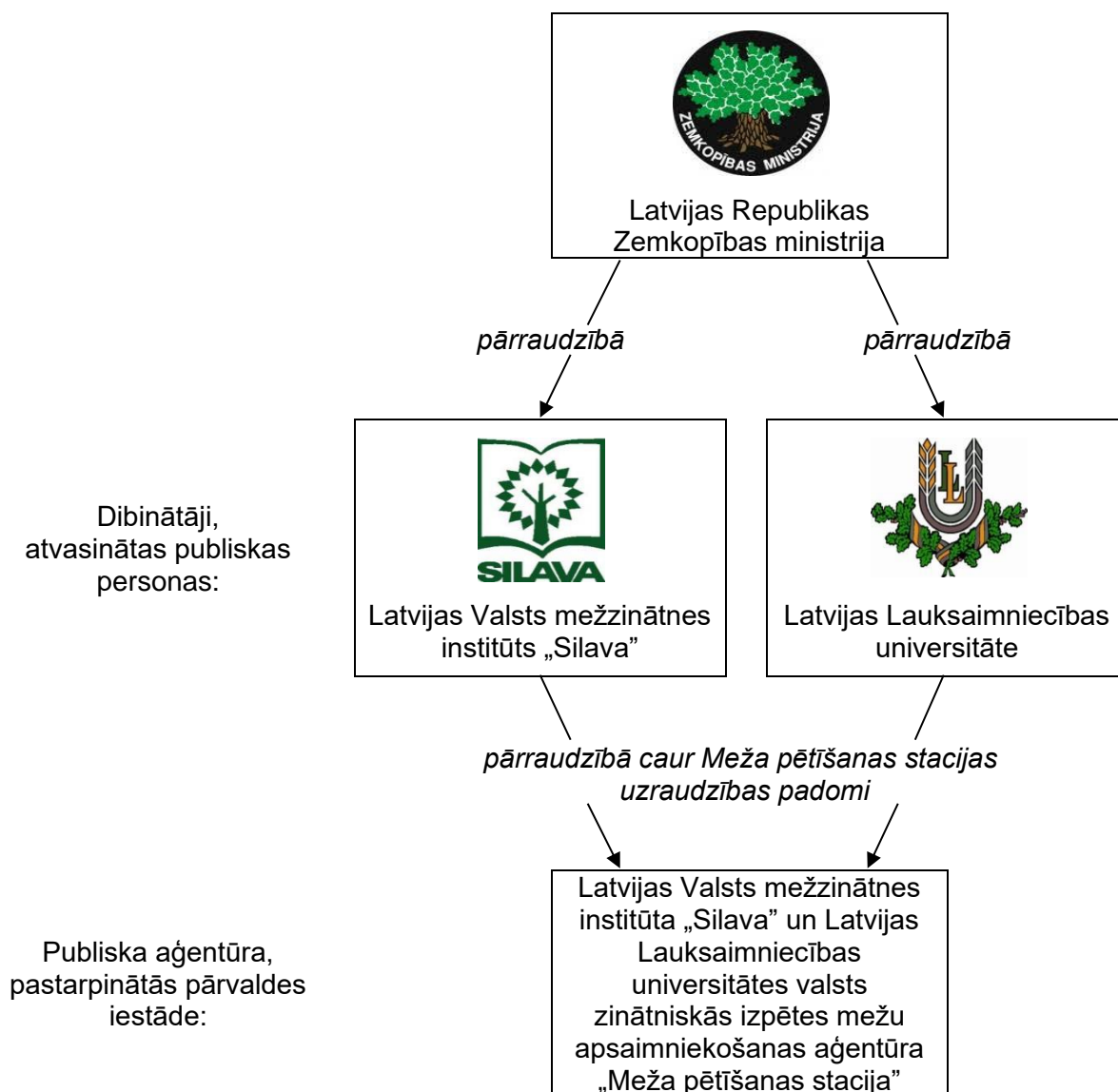
Saturs

1. Pamatinformācija.....	3
1.1. Iestādes juridiskais statuss	3
1.2. Iestādes darbības mērķis, funkcijas un uzdevumi.....	3
1.3. Meža pētīšanas stacijas struktūra	4
1.4. Pārskata gada galvenie uzdevumi un informācija par to īstenošanu.....	6
1.5. Meža resursu raksturojums	6
1.6. Meža apsaimniekošana	11
1.7. Zinātniskās izpētes atbalsts	16
1.8. Meža nozares augstākās izglītības un tālākizglītības atbalsts.....	16
1.9. Meža sēkļu kontroles laboratorija.....	17
2. Finanšu resursi un iestādes darbības rezultāti	17
2.1. Finanšu resursu avoti, ieņēmumu apjoms un izlietojums	17
2.2. Pārskats par iestādes vadības un darbības uzlabošanas sistēmām	18
3. Personāls.....	18
4. Galvenie 2021. gadā plānotie pasākumi	19
5. Meža pētīšanas stacijas vidēja termiņa darbības stratēģijas īstenošanas ikgadējais novērtējums	20
5.1. Darbības virziens – Zinātniskās izpētes atbalsts.....	20
5.2. Darbības virziens – Meža nozares augstākās izglītības un tālākizglītības atbalsts....	21
5.3. Darbības virziens – Valsts zinātniskās izpētes mežu platību apsaimniekošana ārpus izpētes un demonstrējumu objektiem	21

1. Pamatinformācija

1.1. Iestādes juridiskais statuss

Latvijas Valsts mežzinātnes institūta „Silava” (turpmāk – LVMI „Silava”) un Latvijas Lauksaimniecības universitātes (turpmāk – LLU) valsts zinātniskās izpētes mežu apsaimniekošanas aģentūra „Meža pētīšanas stacija” (turpmāk – Meža pētīšanas stacija) ir LVMI „Silava” un LLU pārraudzībā esoša publiskā aģentūra.



1. attēls. Meža pētīšanas stacijas padotība valsts pārvaldes institucionālajā sistēmā

1.2. Iestādes darbības mērķis, funkcijas un uzdevumi

Meža pētīšanas stacijas darbības mērķis ir apsaimniekot valsts zinātniskās izpētes mežus pētījumu veikšanai, ilglaicīgu zinātniskās izpētes, vides un meža monitoringa objektu ierīkošanai un uzturēšanai, kā arī atbalstīt mācību prakses un tālākizglītību meža nozares izglītības jomā.

Meža pētīšanas stacijas funkcijas ir:

- apsaimniekot valsts zinātniskās izpētes mežus;
- nodrošināt atbalstu:
 - zinātniskās izpētes, vides un meža monitoringa objektu ierīkošanai un uzturēšanai;
 - mācību praksēm un tālākizglītības pasākumiem meža nozares izglītības jomā;
 - tālākizglītības un apmācības pasākumiem meža nozares valsts pārvaldes darbiniekiem;
- veicināt meža apsaimniekošanas zināšanu pārnesi;
- veikt meža sēkļu kvalitātes kontroli.

Lai nodrošinātu funkciju izpildi, Meža pētīšanas stacija atbilstoši savai kompetencei veic šādus uzdevumus:

- izstrādā Meža pētīšanas stacijas vidēja termiņa stratēģiju;
- izstrādā valsts zinātniskās izpētes mežu apsaimniekošanas plāna (turpmāk – meža apsaimniekošanas plāns) un budžeta projektu kārtējam gadam;
- saskaņā ar meža apsaimniekošanas plānu:
 - sagatavo meža platības un nodrošina atbalstu zinātniskās izpētes, vides un meža monitoringa objektu (turpmāk – izpētes objekti) ierīkošanai un uzturēšanai;
 - sagatavo meža platības un nodrošina atbalstu meža nozares augstākās izglītības, meža nozares darbinieku tālākizglītības demonstrējumu objektu (turpmāk – demonstrējumu objekti) ierīkošanai un uzturēšanai, kā arī nodrošina atbalstu meža nozares augstākās izglītības studentu prakšu un meža nozares tālākapmācības programmu īstenošanai;
 - apsaimnieko valsts zinātniskās izpētes mežu platības ārpus izpētes un demonstrējumu objektiem;
 - uztur un attīsta izpētes un demonstrējumu objektu infrastruktūru;
 - uztur mācību prakšu infrastruktūru;
 - nodrošina telpas meža nozares darbinieku tālākapmācībai, lekcijām un semināriem;
 - apsaimnieko (uztur un attīsta) nekustamos īpašumus, kurus LVMI „Silava” un LLU nodevusi lietošanā;
- uztur un aktualizē informāciju par izpētes un demonstrējumu objektiem;
- uztur un attīsta sēkļu kvalitātes kontroles laboratoriju;
- sagatavo un aktualizē informāciju un ieteikumus par mežsaimniecības labo praksi.

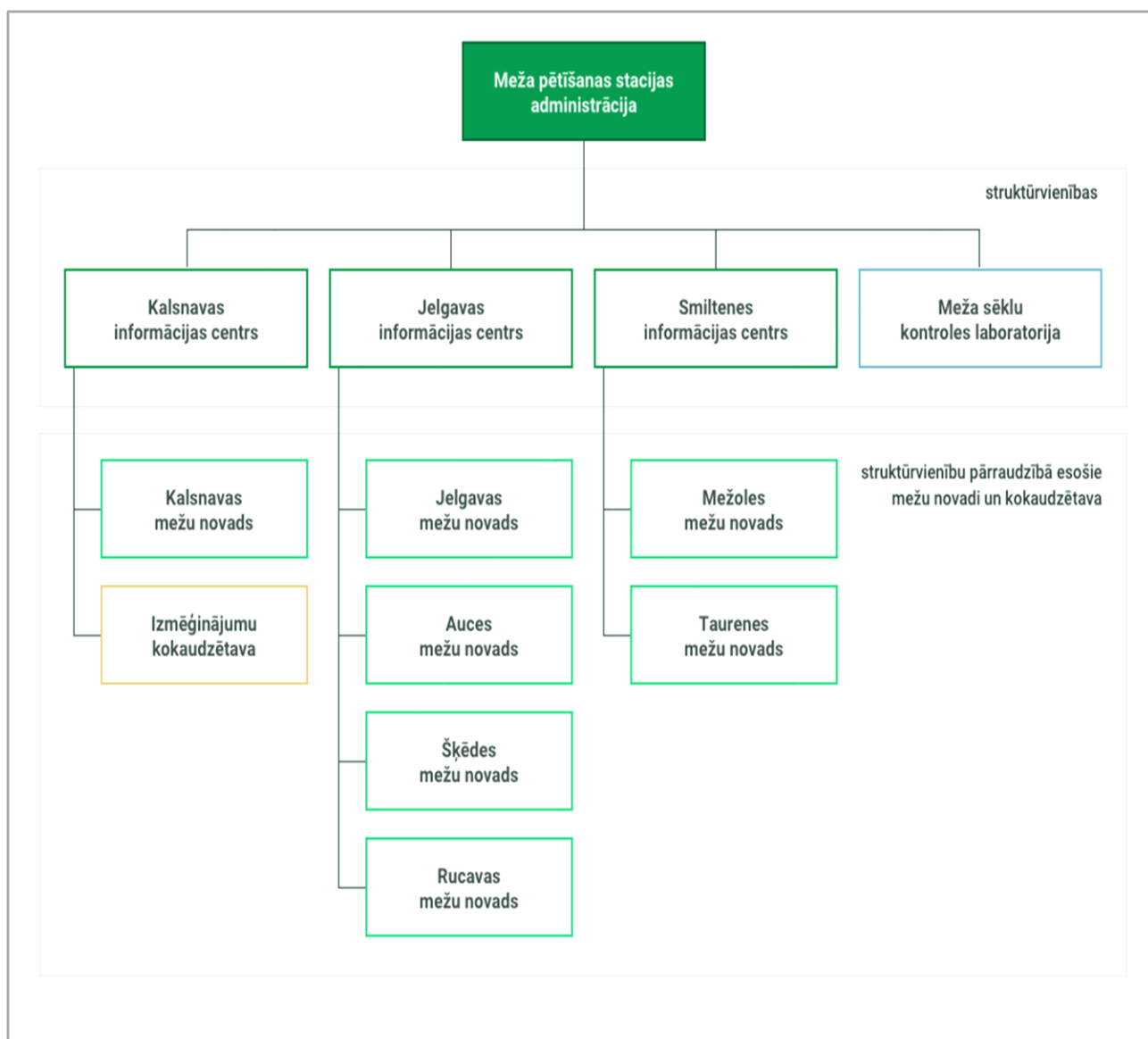
Iepriekš minētie Meža pētīšanas stacijas darbības mērķis, funkcijas un uzdevumi ir noteikti tās nolikumā, kas apstiprināts LVMI „Silava” Zinātniskajā padomē (03.03.2014. lēmums, protokols Nr. 4) un LLU Senātā (12.03.2014. lēmums Nr. 8-63).

1.3. Meža pētīšanas stacijas struktūra

Meža pētīšanas stacijas darbu vada direktors, kura kompetences noteiktas Meža pētīšanas stacijas nolikumā.

Meža pētīšanas staciju veido šādas struktūrvienības:

1. administrācija;
2. Kalsnavas informācijas centrs;
3. Jelgavas informācijas centrs;
4. Smiltenes informācijas centrs;
5. Meža sēkļu kontroles laboratorija.



2. attēls. Meža pētīšanas stacijas struktūrshēma

Meža pētīšanas stacija apsaimnieko valsts zinātniskās izpētes mežus 28630,915 ha platībā. Tie veidojas no 7 atsevišķiem mežu masīviem (mežu novadiem), kas izvietoti 13 pašvaldību teritorijās.

1. tabula

Valsts zinātniskās izpētes mežu sadalījums administratīvajās teritorijās

Mežu novads	Pašvaldība	Platība, ha	Pagasts, pilsēta	Platība, ha
1.	2.	3.	4.	5.
Kalsnavas	Pļaviņu novads	3487,995	Aiviekstes pagasts	3189,465
			Vietalvas pagasts	298,53
	Madonas novads	3770,15	Kalsnavas pagasts	2259,83
			Ļaudonas pagasts	1510,32
Jelgavas	Jelgavas pilsēta	428,1	Jelgavas pilsēta	428,1
	Jelgavas novads	486,4	Valgundes pagasts	486,4
	Ozolnieku novads	2692,3	Ozolnieku pagasts	178,1
			Cenu pagasts	2514,2

1.	2.	3.	4.	5.
Auces	Auces novads	3721,60	Vecauces pagasts	1120,4
			Lielaucē pagasts	1078,00
			Vītiņu pagasts	1502,3
			Bēnes pagasts	20,9
	Saldus novads	481,8	Vadakstes pagasts	481,8
Šķēdes	Talsu novads	2684,76	Laidzes pagasts	189,81
			Laucienes pagasts	1575,49
			Lībagu pagasts	556,96
			Vandzenes pagasts	362,50
Rucavas	Nīcas novads	133,1	Nīcas pagasts	133,1
	Rucavas novads	688,5	Rucavas pagasts	688,5
Taurenē	Vecpiebalgas novads	93,25	Dzērbenes pagasts	93,25
Mežoles	Raunas novads	1496,45	Drustu pagasts	1496,45
	Smiltenes novads	8466,51	Launkalnes pagasts	8388,02
			Variņu pagasts	78,49
	Kopā:	28630,915		28630,915

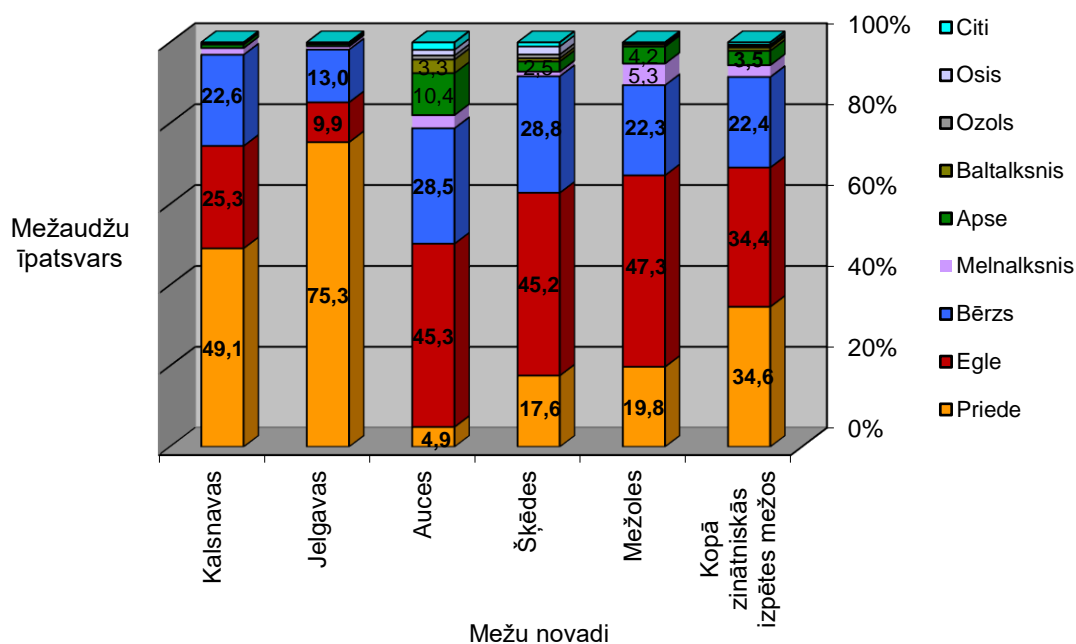
1.4. Pārskata gada galvenie uzdevumi un informācija par to īstenošanu

Meža pētīšanas stacija 2020. gadā turpinājusi pilnveidot savu darbību, gan papildinot iekšējo normatīvo aktu bāzi, gan izstrādājot plānošanas dokumentus, tajā skaitā:

- izstrādāts un apstiprināts Meža pētīšanas stacijas budžets 2021. gadam;
- izstrādāts un apstiprināts valsts zinātniskās izpētes mežu apsaimniekošanas plāns 2021. gadam;
- izstrādāta un apstiprināta Meža pētīšanas vidēja termiņa darbības stratēģija 2020.-2022. gadam un tiek realizēti stratēģijā plānotie vidēja termiņa uzdevumi;
- izstrādāts un apstiprināts Valsts zinātniskās izpētes ilgtermiņa meža apsaimniekošanas plāns un Valsts zinātniskās izpētes mežu infrastruktūras ilgtermiņa attīstības plāns;
- īstenota meža apsaimniekošanas informācijas atbalsta sistēmas (MPSGEO) attīstība;
- ieviests MPSGEO paplašinājums lauka darbiem (GEODS) mežkopju ikdienas darbā;
- uzsākts meža inventarizācijas datu aktualizēšanas process starsistēmu režīmā (MPSGEO/VMDĢIS).

1.5. Meža resursu raksturojums

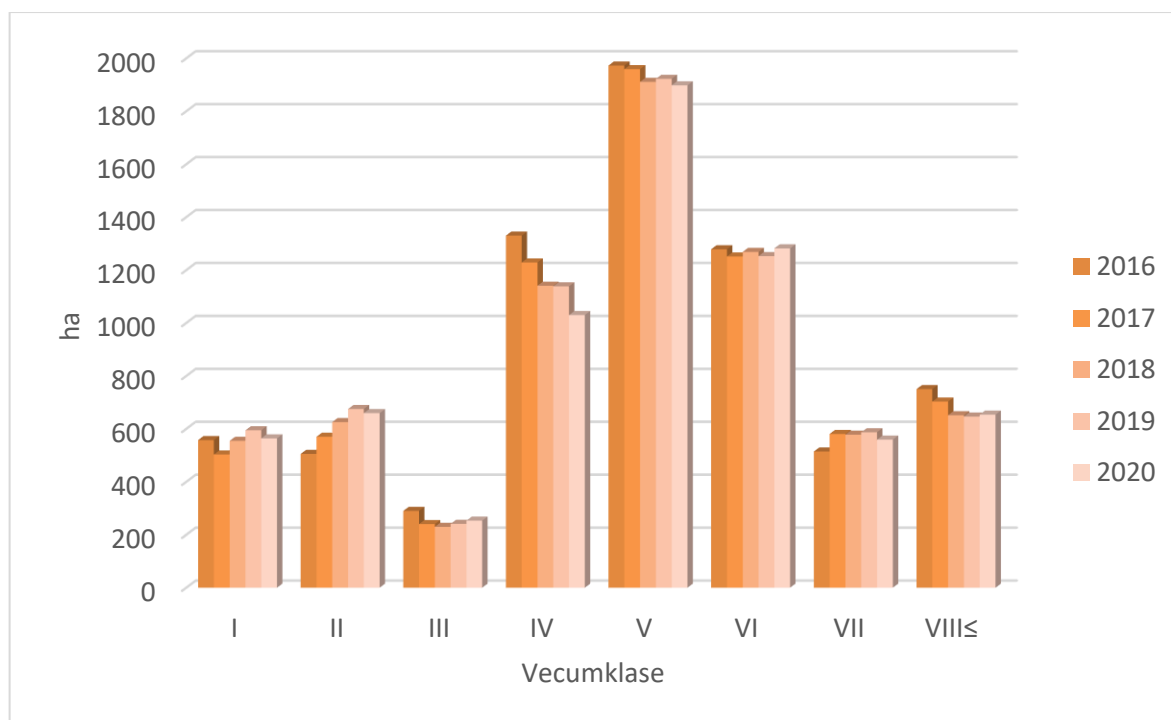
Valsts zinātniskās izpētes mežos ar lielāko īpatsvaru pārstāvētas mežaudzes, kur galvenā suga ir priele (34,6 %), egle (34,4 %) un bērzs (22,4 %).



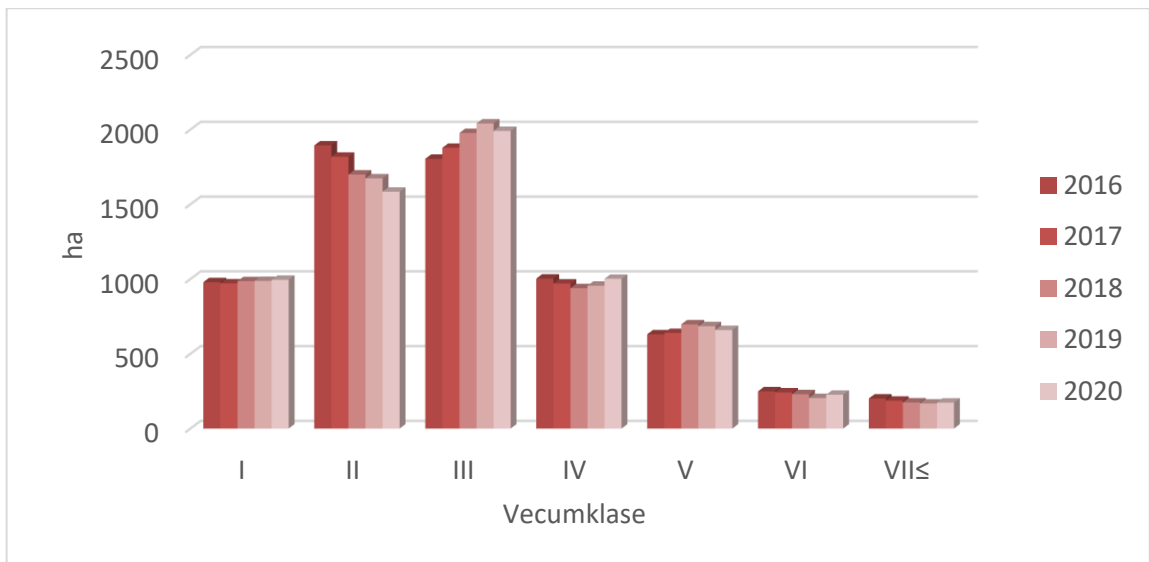
3. attēls. Mežaudžu īpatsvars pēc to valdošajām koku sugām valsts zinātniskās izpētes mežu novados (saimnieciskajos mežos)

Šo sugu īpatsvars mežu novados ir atšķirīgs (skat. 3.att.), piemēram, Jelgavas mežu novadā ievērojami lielāks īpatsvars ir priedei (75,3 %) bet Auces, Šķēdes un Mežoles mežu novados kā mežaudzes galvenā suga dominē egle.

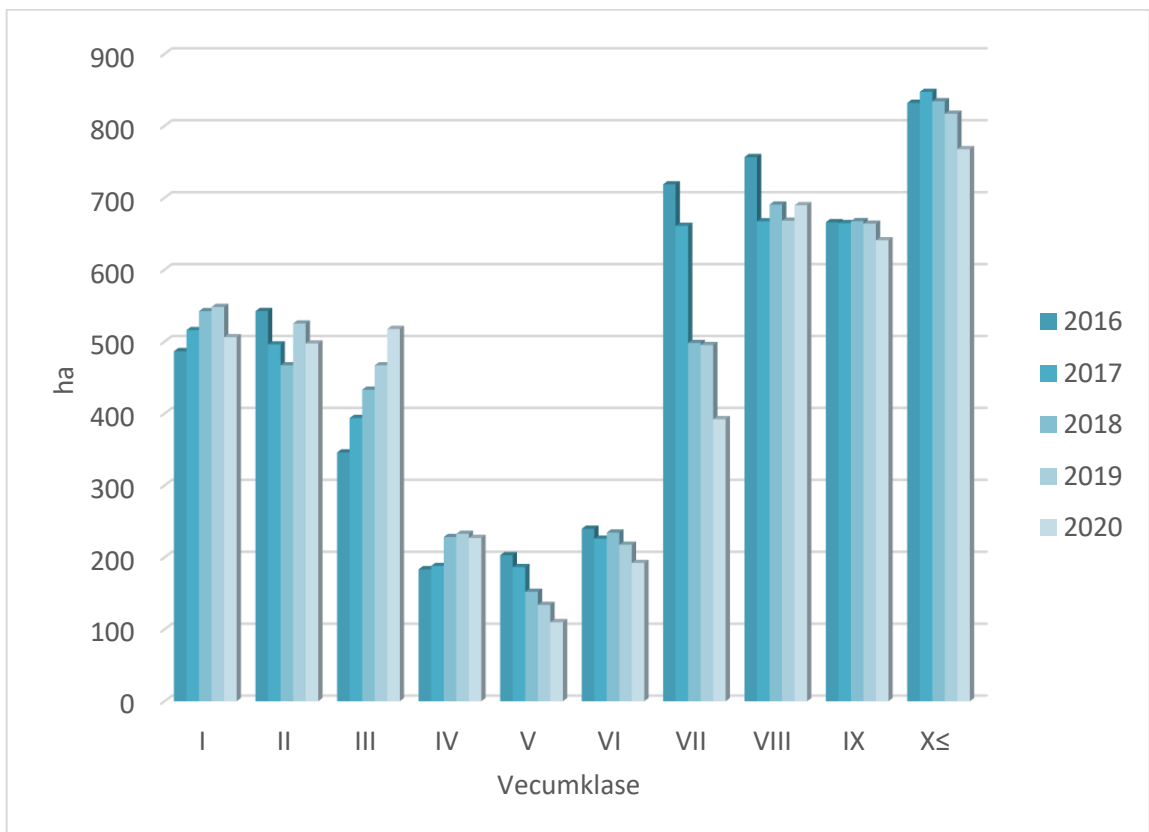
Raksturojot valsts zinātniskās izpētes mežu vecumstruktūru, turpmāk atspoguļota trīs vairāk pārstāvēto sugu mežaudžu platību sadalījums vecumklasēs (skat. 4. – 6. att.).



4. attēls. Priežu mežaudžu sadalījums vecumklasēs valsts zinātniskās izpētes mežos (saimnieciskajos mežos)

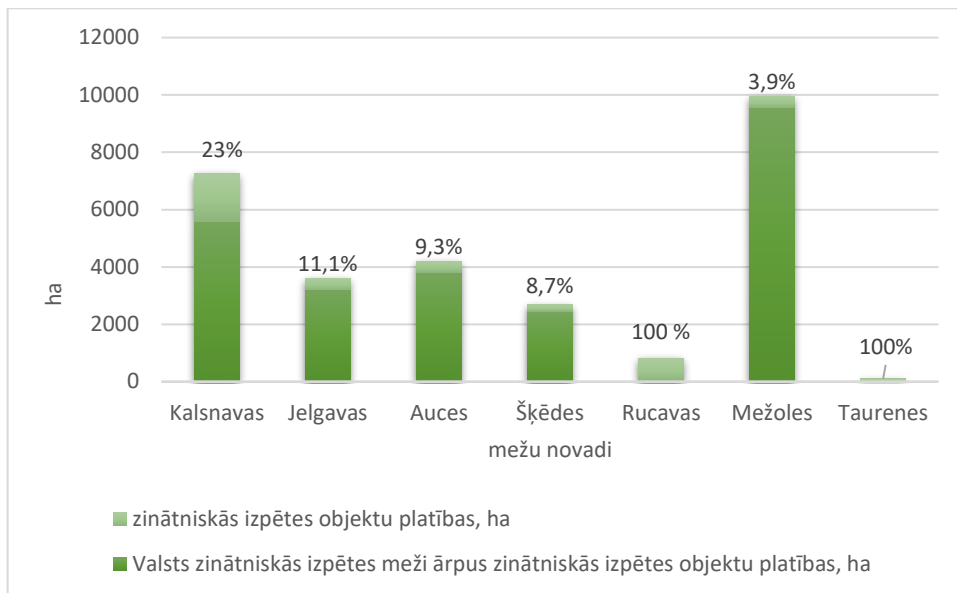


5. attēls. Egļu mežaudžu sadalījums vecumklasēs valsts zinātniskās izpētes mežos (saimnieciskajos mežos)



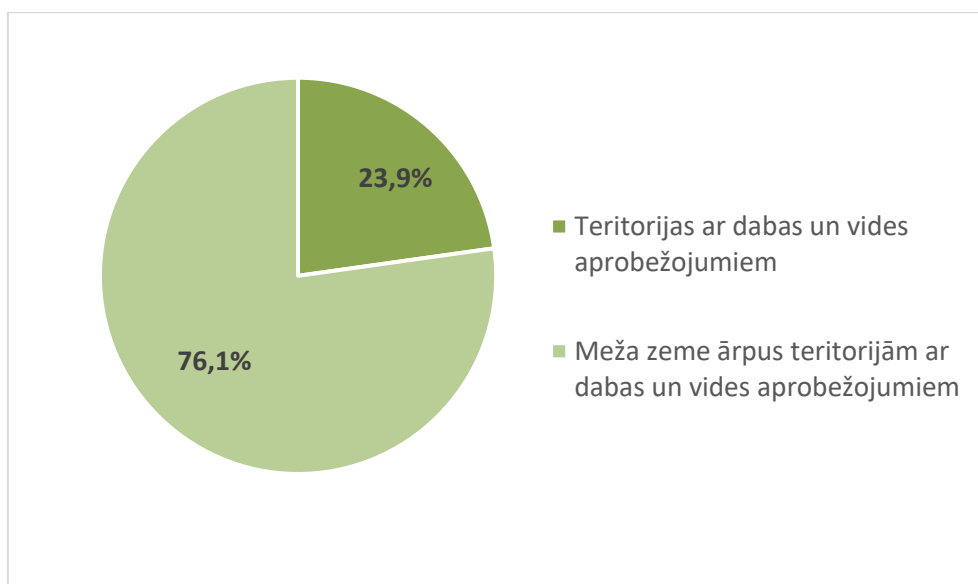
6. attēls. Bērzu mežaudžu sadalījums vecumklasēs valsts zinātniskās izpētes mežos (saimnieciskajos mežos)

Valsts zinātniskās izpētes mežu platības, kurās ierīkoti zinātniskie objekti, jāapsaimnieko saskaņā ar šo objektu ierīkošanas mērķi un metodiku. Ilglaicīgie zinātniskie objekti ir reģistrēti 3989,4 ha jeb 13,9 % no zinātniskās izpētes mežiem.

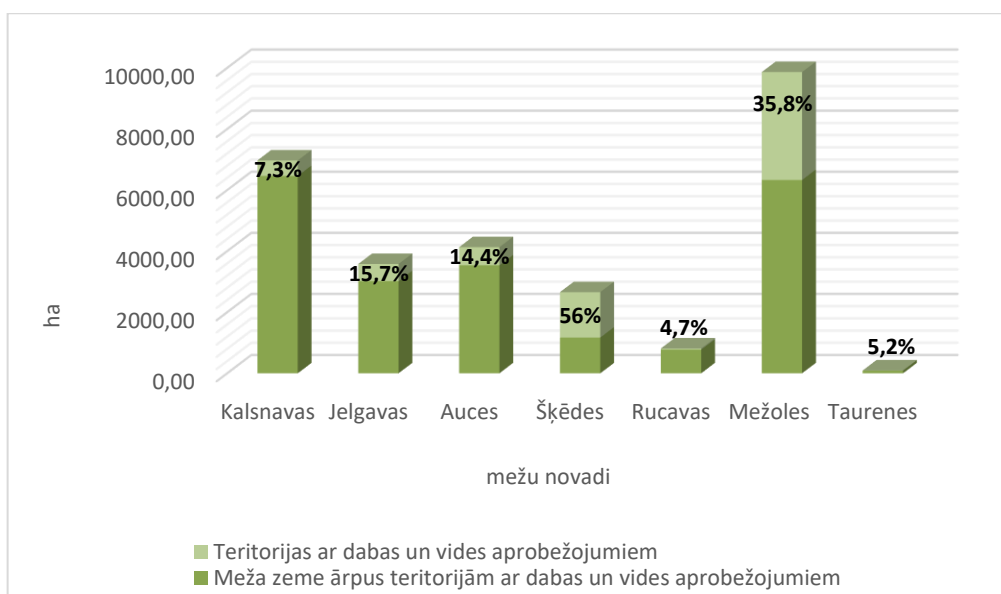


7. attēls. Zinātniskās izpētes objektu īpatsvars valsts zinātniskās izpētes mežu novados

Teritorijas ar dabas un vides aprobežojumiem aizņem 6730,19 ha jeb 23,9 % no valsts zinātniskās izpētes meža zemēm.



8. attēls. Teritoriju ar dabas un vides aprobežojumiem īpatsvars valsts zinātniskās izpētes mežos



9. attēls. Teritoriju ar dabas un vides apbežojumiem īpatsvars valsts zinātniskās izpētes mežu novados

2. tabula

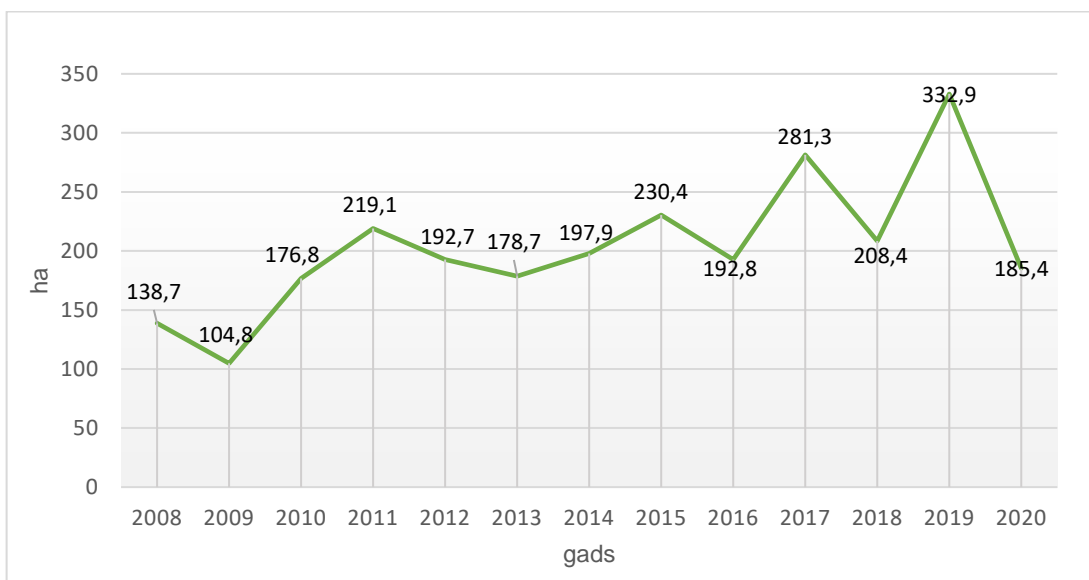
Aizsargājamās dabas teritorijas un zinātniskie objekti valsts zinātniskās izpētes mežos, ha

Aizsargājamās teritorijas veids	Mežu novads							Kopā zinātniskās izpētes mežos
	Kalsnavas	Jelgavas	Auces	Šķēdes	Rucavas	Mežoles	Taurenas	
1	2	3	4	5	6	7	8	9
Īpaši aizsargājamās dabas teritorijas	309,51	0,00	115,82	1355,15	38,31	2931,65	0,00	4750,44
dabas liegums "Vesetas palienu purvs"	309,51							309,51
dabas liegums "Mežole"						2851,22		2851,22
dabas liegums "Rauza"						80,43		80,43
dabas liegums "Rucavas īvju audze"					38,31			38,31
dabas liegums "Viķu purvs"			115,82					115,82
t.sk. dabas parks "Talsu pauguraine"				1355,15				1355,15
Vides un dabas resursu aizsargjoslas	174,89	562,35	314,77	10,05	0,00	211,85	4,85	1278,76
ūdenstilpiju, ūdensteču aizsargjosla	80,37	17,18	35,53					133,08
aizsargājamā zona gar ūdeņiem	53,89	5,02	40,07	10,05		204,77	4,85	318,65
aizsargājamā zona gar mitrzemēm	39,88		34,18					74,06
mitrzemju ierobežojuma josla	0,75		6,83					7,58
kultūras pieminekļa aizsardzības zonas						7,08		7,08
meži pilsētu administratīvajās robežās		427,08						427,08
t.sk. aizsargjosla ap pilsētām		113,07	198,16					311,23
Mikroliegumi un to buferzonas	48,71	0,00	185,44	95,25	0,00	105,90	0,00	435,30
melnā stārķa mikroliegums	22,43		2,19	25,94		4,68		55,24
melnā stārķa mikrolieguma buferzona	26,28		29,76	69,31		67,47		192,82
mazā ērgļa mikroliegums			12,94					12,94
mazā ērgļa mikrolieguma buferzona			104,14					104,14
trīspirkstu dzeņa mikroliegums						10,50		10,50
zivjērgļa mikroliegums			17,62					17,62
zivjērgļa mikrolieguma buferzona			18,79					18,79
veci un dabiski purvaini meži						12,56		12,56
t.sk. veci un dabiski boreāli meži						10,69		10,69
Īpaši aizsargājami meža iecirkņi	108,25	3,76	51,47	37,58	0,00	452,05	0,00	653,11
Teritorijas ar dabas un vides apbežojumiem	509,04	562,32	593,81	1488,48	38,31	3533,38	4,85	6730,19
Meža zeme ārpus teritorijām ar dabas un vides apbežojumiem	6461,70	3018,46	3535,22	1168,54	774,56	6330,33	88,09	21376,90
Meža zeme kopā	6970,74	3580,78	4129,03	2657,02	812,87	9863,71	92,94	28107,09
Aizsargājamo dabas teritoriju īpatsvars no meža zemes platības, %	7,30	15,70	14,38	56,02	4,71	35,82	5,22	23,94

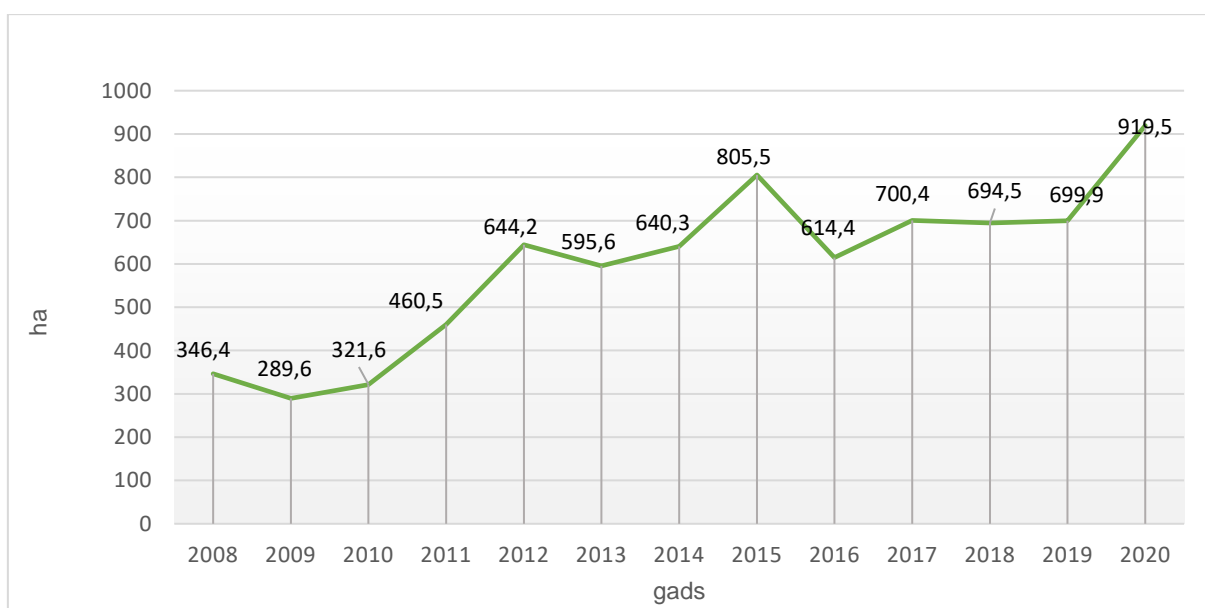
Kopējā teritorija ar vides un dabas apbežojumiem platība nesakrīt ar atsevišķu kategoriju platību aritmētisko summu, jo atsevišķu kategoriju teritorijas savstarpēji pārkļājas (Meža valsts reģistra dati)

1.6. Meža apsaimniekošana

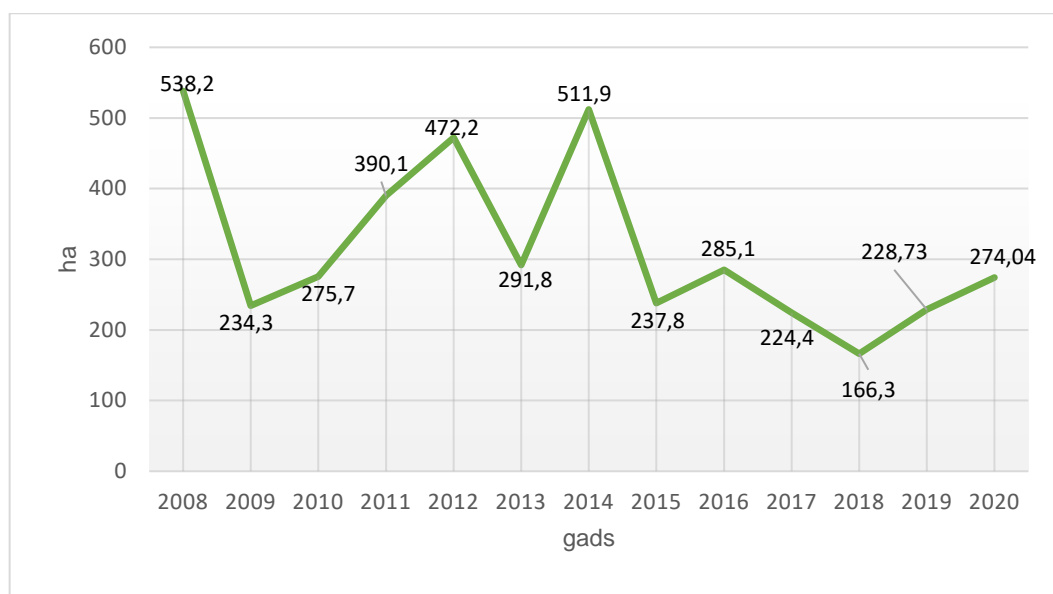
Meža pētīšanas stacija valsts zinātniskās izpētes mežus apsaimnieko veicot pilnu mežsaimniecisko ciklu: sākot ar meža atjaunošanu, kopšanu un beidzot ar meža izmantošanu. Tiek veikti visi nepieciešamie pasākumi valsts zinātniskās izpētes mežu uzturēšanā: meža infrastruktūras uzturēšana, meža aizsardzība pret kaitēkļiem, apsardzība pret uguni, meža inventarizācija u.c.



10. attēls. Meža atjaunošana valsts zinātniskās izpētes mežos



11. attēls. Stādījumu agrotehniskā kopšana valsts zinātniskās izpētes mežos



12. attēls. Jaunaudžu sastāva kopšana valsts zinātniskās izpētes mežos

3. tabula

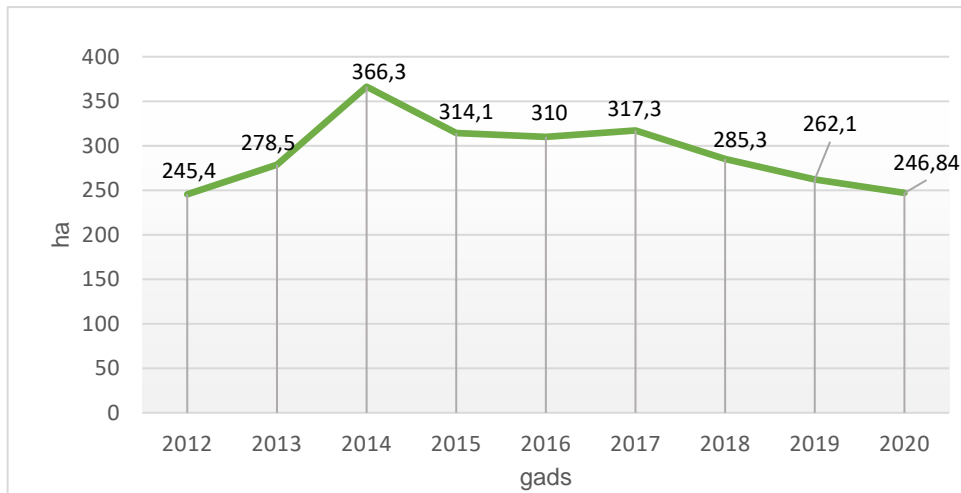
Galveno mežsaimniecisko darbu apjomi 2015. – 2019. gadā

N. p. k.	Mežsaimniecisko darbu veids	Mērvienība	Apjoms gadā				
			2016.	2017.	2018.	2019.	2020.
1.	2.	3.	4.	5.	6.	7.	8.
<i>Valsts zinātniskās izpētes mežu apsaimniekošanas ietvaros</i>							
1.	Augsnes sagatavošana	ha	173,0	133,0	85,72	51,45	65,71
2.	Stādījumu ierīkošana	ha	130,0	141,9	116,75	130,24	69,47
3.	Meža dabiskā atjaunošana	ha	45,2	37,96	46,51	39,52	43,92
4.	Stādījumu papildināšana	ha	92,2	5,2	1,3	12,61	6,83
5.	Stādījumu aizsardzība	ha	161,9	250,3	254,37	351,05	292,2
6.	Stādījumu kopšana	ha	484,6	466,5	397,91	337,37	387,29
7.	Jaunaudžu sastāva kopšana	ha	285,1	224,4	166,34	228,73	274,04
8.	Krājas kopšanas cirtes	ha/ m ³	310,0/ 17509	317,3/ 22110	285,29/ 22784	262,1/ 20711	246,84/ 18638
9.	Sanitārās cirtes	ha/ m ³	370,6/ 2610	409,6/ 2466	257,14/ 2329	585,86/ 4230	1191,30/ 16557
10.	Galvenā cirte	ha/ m ³	302,0/ 82921	448,3/ 123148	224,5/ 37130	248,1/ 66684	399,17/ 116730
11.	Cita cirte	ha/ m ³	53,0/ 7838	38,0/ 3675	56,53/ 8676	123,12/ 7860	64,67/ 9287

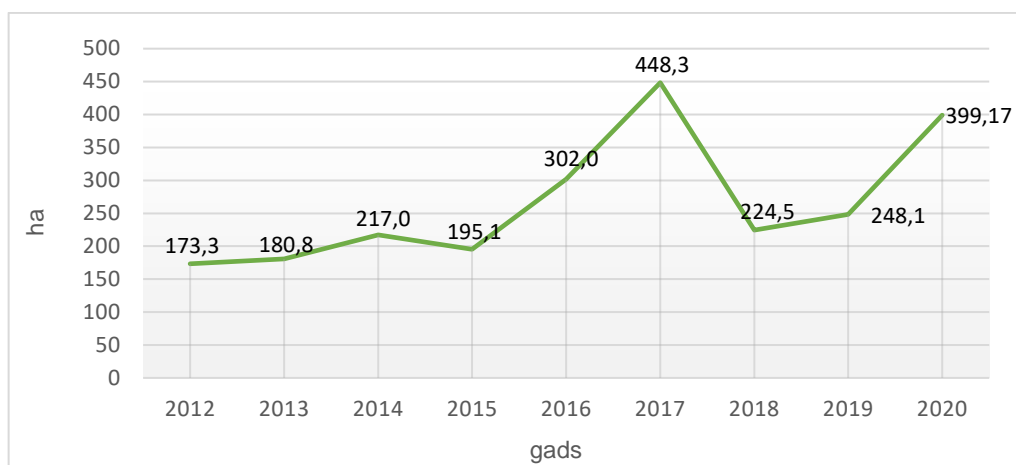
1.	2.	3.	4.	5.	6.	7.	8.
12.	Apauguma novākšana kvartālstigās	km	31,23	54,23	26,51	8,57	14,89
13.	Apauguma novākšana grāvju trasēs	ha	93,93	51,29	52,34	123,74	1,126
14.	Ceļu greiderēšana	km	519,50	758,04	610,42	745,12	530,48
15.	Ceļu uzturēšana ziemā	km	706,10	520,60	531,8	1065,74	107,29
16.	Ceļmalu pļaušana	km	565,10	533,56	395,78	458	484,68
17.	Ceļu remonts	km	11,750	24,590	17,74	13,62	7,82
18.	Mineralizēto joslu uzturēšana	km	48,2	48,5	47,53	47,53	49,94
19.	Meliorācijas grāvju remonts	km	5,430	5,426	6,53	16,91	11,49
20.	Caurteku remonts	gab.	19	13	22	12	24
21.	Latvāņu apkarošana miglojot	ha	12,7	6,9	5,6	2,9	7,43
<i>Zinātniskās izpētes atbalsta pasākumu ietvaros</i>							
22.	Augsnes sagatavošana zin.stādījumiem	ha	28,7	76,0	106,4	181,39	177,88
23.	Zinātnisko stādījumu ierīkošana	ha	17,6	101,4	45,17	163,15	71,99
24.	Zinātnisko stādījumu aizsardzība	ha	63,5	105,1	120,02	247,91	349,98
25.	Zinātnisko stādījumu kopšana	ha	129,8	233,9	296,55	362,51	532,19
26.	Zinātnisko objektu iežogošana	ha/ m	37,3/ 9460	139,6/ 25960	31,73/ 8830	44,65/ 7120	24,74/ 4335

Valsts zinātniskās izpētes mežos ciršanas tiesības tiek realizētas izolēs. Daļā valsts zinātniskās izpētes mežu ciršanas tiesības tika realizētas saskaņā ar ilgtermiņa mežizstrādes līgumiem. 2020. gadā līdz 12. augustam bija spēkā viens ilgtermiņa mežizstrādes līgums, kas noslēgts ar SIA „Mežoles Mežs” uz 1194,0 ha lielu platību Mežoles mežu novadā, kas sastāda 4,2 % no valsts zinātniskās izpētes mežu kopējās platības.

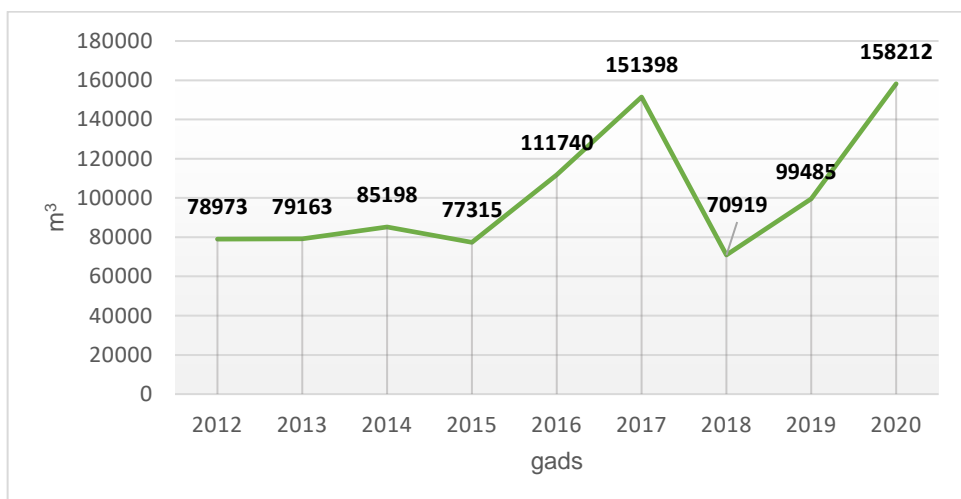
Ar Ministru kabineta 2015. gada 16. novembra rīkojumu Nr. 718 „Par koku ciršanas maksimāli pieļaujamo apjomu 2016. – 2020. gadam” valsts zinātniskās izpētes mežos ir noteikts maksimāli pieļaujama ciršanas apjoms piecu gadu periodam 1985,6 hektāru platībā.



13. attēls. Krājas kopšanas ciršu platība valsts zinātniskās izpētes mežos



14. attēls. Galveno ciršu platība valsts zinātniskās izpētes mežos



15. attēls. Realizēto kokmateriālu apjoms valsts zinātniskās izpētes mežos

Meža pētīšanas stacija apsaimnieko 478,6 km meža ceļus. Ceļu ar segumu, kas nodrošina kokvedēju automašīnu pārvietošanos, tīkla blīvums ir 0,83 km uz 100 hektāriem meža zemes. Visu meža ceļu, ieskaitot zemākās kategorijas ceļus, tīkla blīvums ir 1,67 km uz 100 hektāriem meža zemes. Meža ceļu tīkla blīvums ievērojami atšķiras starp mežu novadiem, ievērojami augstāks par vidējo tas ir Kalsnavas un Jelgavas mežu novados, bet ievērojami zemāks Rucavas un Auces mežu novados (skat. 4. tabulu).

Meža pētīšanas stacijas apsaimniekošanā ir meliorācijas sistēmas ar kopējo grāvju trašu garumu 791,1 km. Meliorācijas sistēmas ir reģistrētas valsts sabiedrības ar ierobežotu atbildību "Zemkopības ministrijas nekustamie īpašumi" uzturētajā meliorācijas kadastra informācijas sistēmā.

4. tabula

Mežu novads	Meža ceļi, km			Ceļu tīkla blīvums (ceļi ar segumu A,B), km/100ha	Ceļu tīkla blīvums (visi ceļi), km/100ha	Meža meliorācijas sistēmas, km	Tilti, gab.
	ceļi ar segumu (A, B)*	ceļi bez seguma (C) **	meža ceļi kopā				
1.	2.	4.	5.	6.	7.	8.	9.
Kalsnavas	86,5	48,4	134,9	1,19	1,86	319,4	2
Jelgavas	37,7	78,0	115,7	1,05	3,21	169,4	0
Auces	24,6	12,0	36,6	0,58	0,87	101,8	0
Šķēdes	21,8	26,4	48,2	0,81	1,79	73,0	0
Rucavas	2,1	11,3	13,4	0,26	1,63	10,7	0
Mežoles	64,6	63,3	127,9	0,65	1,29	115,8	0
Taurenēs	0	2,0	2,0	0	2,11	1,0	0
Kopā:	237,3	241,4	478,7	0,83	1,67	791,1	2

Meža pētīšanas stacija ik gadu veic regulārus meža infrastruktūras uzturēšanas pasākumus, sākot ar ceļu, meliorācijas sistēmu un citu objektu ikdienas uzturēšanas darbiem (ceļu greiderēšana, sniega tīrīšana, ceļmalu pļaušana, bebru dambju jaukšana u.tml.) un kārtējā remonta darbiem (bedru un iesēdumu novēršana, caurteku tīrīšana, grāvju pārtīrīšana u.tml.) līdz atjaunošanas (renovācijas) vai pārbūves (rekonstrukcijas) darbiem, veicot kapitālos ieguldījumus un būtiski uzlabojot infrastruktūras objektu stāvokli. Tiek plānoti jaunu meža ceļa posmu izbūves darbi, lai uzlabotu piekļuvi atsevišķiem mežu masīviem.

2020. gadā turpināti kapitālie ieguldījumi (skat. 5.tabulu) uzlabojot valsts zinātnisko izpēti mežu infrastruktūru. Veikta meža ceļu atjaunošana (renovācija) 4,5 km apjomā, meža ceļu pārbūve (rekonstrukcija) 4,1 km apjomā un jaunu meža ceļu būve 3,6 km apjomā. Uzlabots hidroloģiskais režīms mežaudzēm 365 ha platībā, veicot meža meliorācijas sistēmu atjaunošanas darbus grāvju trasēs ar kopējo apjomu 28,3 km.

5. tabula

Meža infrastruktūras objektu būvdarbi 2018. – 2020. gadā

N.p. k.	Darbu veids	Darbu apjoms / kapitālieguldījumi		
		2018.	2019.	2020.
1.	Ceļu atjaunošana (renovācija)	8,618 km / 426 980 EUR	1,349 km / 130 794 EUR	4,515 km / 274 278 EUR
2.	Ceļu pārbūve (rekonstrukcija)	3,259 km / 301 336 EUR	7,736 km / 777 504 EUR	4,107 km / 278 086 EUR
3.	Ceļu jaunbūve	-	2,975 km / 432 347 EUR	3,560 km / 323 224 EUR
4.	Meliorācijas sistēmu atjaunošana	23,982 km / 192 969 EUR	17,28 km / 162 095 EUR	28,313 km / 148 661 EUR

1.7. Zinātniskās izpētes atbalsts

Zinātniskās izpētes atbalsta ietvaros tika realizēti pasākumi saskaņā ar 11 atbalsta pieteikumiem. Lielākie zinātniskās izpētes atbalsta pasākumi, kas tika realizēti 2020. gadā:

- pārgāzņu atjaunošana un automātiskās ūdens parametru mērīšanas sistēmas ierīkošana;
- augsnes sagatavošana zinātnisko stādījumu ierīkošanai;
- zinātnisko stādījumu ierīkošana;
- zinātnisko stādījumu aizsardzība;
- zinātnisko stādījumu kopšana;
- zinātnisko stādījumu iežogošana.

2020. gadā zinātniskās izpētes objekta statuss piešķirts – 29 gab./ 93,19 ha, kā arī sadarbībā ar zinātniekiem pārskatīts zinātnisko objektu saraksts un noņemts zinātniskā objekta statuss 8 gab./ 203,11 ha.

Veikti pastāvīgie zinātniskie novērojumi meža ekoloģijas un hidroloģijas stacionārā „Vesetnieki”.

Ikgadējās atbalstāmās zinātniskās izpētes aktivitātes tiek iekļautas konkrētā gada valsts zinātniskās izpētes mežu apsaimniekošanas plānā un saskaņā ar to realizētas.

2020. gadā realizēts atbalsts zinātniskās izpētes aktivitātēm 1 082 321 EUR apmērā, tai skaitā zinātnisko objektu apsaimniekošanas un uzturēšanas izmaksas 374 422 EUR, izmaksas pakalpojumu un materiālu apmaksai izmēģinājumu kokaudzētavai – 69 040 EUR, pamatlīdzekļu iegādes izmaksas – 73 568 EUR, kapitālieguldījumu izmaksas būvniecības darbiem 526 082 EUR (siltumnīcas būvniecības pabeigšana – 508 930 EUR, vides monitoringa staciju projektēšanas stadija - 17 152 EUR) naktsmītņu uzturēšanas izmaksas 39209 EUR.

1.8. Meža nozares augstākās izglītības un tālākizglītības atbalsts

Mācību un izglītības atbalsta pasākumu ietvaros tika nodrošināts atbalsts aktivitātēm saskaņā ar LLU Meža fakultātes 50 atbalsta pieteikumiem. Šo atbalsta pasākumu ietvaros tika īstenots atbalsts mācību praksēm šādos mācību priekšmetos:

- studiju programmā „Mežzinātne”: mežkopība, meža botānika, dendroloģija, meža taksācija, mežzinība, meža atjaunošana, meža aizsardzība, meža augsnes, meža kokaudzētavas, medniecība, organizācija un ekonomika, praktiskā mežkopība, meža selekcija, atbalsts datu ievākšanai bakalaura un maģistra darbiem, mežsaimniecības praktikums, jaunākais mežzinātnē; jaunaudžu apsaimniekošanas riska vadība, kokaugu plantācijas;
- studiju programmā „Mežinženieris”: mežsaimniecības darbu mehanizācija, motorinstrumentu pielietošana cirsmu darbos, mežizstrāde, meža taksācija, meža botānika, dendroloģija, meža aizsardzība, meža augsnes, medniecība, mežkopība, meža atjaunošana un selekcija, meža ekoloģija, organizācija un ekonomika, loģistika, darba aizsardzība, mežsaimniecības praktikums, atbalsts datu ievākšanai bakalaura un maģistra darbiem, jaunākais mežzinātnē;
- studiju programmā „Kokapstrāde”: zāģmateriālu ražošana, koksnes ķīmiskās tehnoloģijas, līmēto koka materiālu ražošana, kokapstrādes mašīnas un instrumenti, koksnes hidrotermiskā apstrāde, koka izstrādājumu ražošana, darba aizsardzība, jaunākais mežzinātnē.

Ikgadējās atbalstāmās mācību prakšu un izglītības aktivitātes tiek iekļautas konkrētā gada valsts zinātniskās izpētes mežu apsaimniekošanas plānā un saskaņā ar to realizētas.

2020. gadā atbalstītas mācību un izglītības aktivitātes 67 366 EUR apmērā, no tām transporta atbalsts – 14 638 EUR, pakalpojumi mācību prakšu nodrošināšanai – 24 608 EUR naktsmītņu atbalsts – 8 961 EUR, instrumentu, darbarīku, materiālu un aprīkojuma atbalsts 19 159 EUR

1.9. Meža sēkļu kontroles laboratorija

Meža sēkļu kontroles laboratorija darbā izmanto Starptautiskās sēkļu kontroles asociācijas metodes un ir akreditēta sfērā “Meža koku un krūmu sēkļu bioloģiskā un bioķīmiskā testēšana” Latvijas Nacionālajā akreditācijas birojā atbilstoši standartam LVS EN ISO/IEC 17025:2017 „Testēšanas un kalibrēšanas laboratoriju kompetences vispārīgās prasības”. Laboratorijā ir izstrādāta un ieviesta kvalitātes vadības sistēma atbilstoši šī standarta prasībām. 2020. gadā laboratorija veikusi 741 gab. sēkļu kvalitātes kontroles analīzes, kā rezultātā izsniegusi 272 gab. testēšanas pārskatus.

2. Finanšu resursi un iestādes darbības rezultāti

2.1. Finanšu resursu avoti, ieņēmumu apjoms un izlietojums

Meža pētīšanas stacijas darbības finansēšanas avots 2020. gadā bija ieņēmumi no valsts zinātniskās izpētes mežiem, kas saskaņā ar Meža likuma 46. panta trešo daļu ir valsts zinātniskās izpētes mežu apsaimniekotāja ieņēmumi no maksas pakalpojumiem un citi pašu ieņēmumi. Šie ieņēmumi saskaņā ar Meža likuma 46. panta otro daļu tiek izmantoti šo mežu apsaimniekošanai, ilglaicīgo zinātniskās izpētes objektu infrastruktūras ierīkošanai un uzturēšanai, mežsaimniecības mācību prakses, demonstrējuma objektu un tālākizglītības norises atbalstam.

6. tabula

Pārskats par darbības finansiālajiem rezultātiem

Kods	Posteņa nosaukums vai darījuma apraksts	Pamatbudžets
1.	2.	3.
A1.	Ieņēmumi no pamatdarbības (A1.3. un A1.8. rindas summa)	6283435
A1.3.	Maksas pakalpojumi un citi pašu ieņēmumi	6080028
A1.8.	Citi ieņēmumi no pamatdarbības	203407
A2.	Izdevumi no pamatdarbības (A2.1. līdz A2.11. rindas summa)	5191252
A2.1.	Atalgojums	775746
A2.2.	Darba devēja sociālās apdrošināšanas iemaksas, pabalsti un kompensācijas	234743
A2.3.	Mācību, darba un dienesta komandējumi un dienesta, darba braucieni	624
A2.4.	Pakalpojumi	1009972
A2.5.	Krājumi, materiāli, energoresursi, preces, biroja preces un inventārs, periodika	515456
A2.6.	Nodokļu, nodevu un naudas sodu maksājumi	91633
A2.9.	Transferti	2281896

1.	2.	3.
A2.10.	Nolietojuma, amortizācijas un vērtības samazinājuma izmaksas	272125
A2.11.	Citi izdevumi no pamatdarbības	9057
A.	Pamatdarbības pārsniegums vai deficīts (A1. - A2.)	1092183
B	Ieņēmumi (+) vai izdevumi(-) no nefinanšu aktīvu realizācijas	6991
D	Perioda neto pārsniegums vai deficīts (A+B)	1099174

2.2. Pārskats par iestādes vadības un darbības uzlabošanas sistēmām

2020. gadā pilnveidota Meža pētīšanas stacijas iekšējo normatīvo aktu bāze, tostarp izstrādājot un apstiprinot:

- cirsmu līgumu paraugus un pilnveidojot cirsmu līgumu administrēšanas kārtību,
- izsoles noteikumus valsts zinātniskās izpētes mežos.

Meža pētīšanas stacijas darbs tiek organizēts atbilstoši tās Nolikumam un ārējiem normatīvajiem aktiem.

Saskaņā ar Meža pētīšanas stacijas nolikumu, tās pārraudzību veic LVMI „Silava” Zinātniskās padomes un LLU Senāta izveidota Meža pētīšanas stacijas uzraudzības padome (turpmāk – Uzraudzības padome), kuras personālsastāvu un nolikumu apstiprina ar LVMI „Silava” Zinātniskās padomes un LLU Senāta lēmumu. Saskaņā ar Uzraudzības padomes nolikumu, Uzraudzības padomē Zemkopības ministriju pārstāv tās deleģēts pārstāvis, LVMI „Silava” pārstāv institūta direktors, LLU pārstāv LLU Meža fakultātes (turpmāk – LLU MF) dekāns.

3. Personāls

2020. gadā Meža pētīšanas stacijā bija 40 amata vietas (39,75 slodzes).

7. tabula

Meža pētīšanas stacijas amatu saraksts uz 2020. gada 30. decembri

N.p.k.	Amati sadalījumā pa struktūrvienībām	Slodze
Administrācija		
1.	Direktors	1
2.	Direktora vietnieks	2
3.	Stratēģiskās vadības procesa vadītājs	1
4.	Personāla speciālists	1
5.	Galvenais grāmatvedis/finansists	1
6.	Vecākais grāmatvedis	2
7.	Mežsaimniecības inženieris	1
8.	Saimniecības pārzinis	3
9.	Mehāniķis	3
10.	Meža mašīnu mehāniķis	1
11.	Apkopējs	3
Jelgavas informācijas centrs		
12.	Informācijas centra vadītājs	1
13.	Vecākais mežkopis	5

14.	Mežsaimniecības tehniķis	1
15.	Apkopējs	1
Kalsnavas informācijas centrs		
16.	Informācijas centra vadītājs	1
17.	Vecākais mežkopis	4
18.	Mežsaimniecības tehniķis	1
Smiltenes informācijas centrs		
19.	Informācijas centra vadītājs	1
20.	Vecākais mežkopis – atbalsta eksperts	1
21.	Vecākais mežkopis	2
22.	Apkopējs	0,75
Meža sēkļu kontroles laboratorija		
23.	Laboratorijas vadītājs	1
24.	Vecākais mežkopības tehniķis	1

2020. gada laikā darba attiecības uzsācis viens darbinieks. Darba tiesiskās attiecības izbeigtas ar diviem darbiniekiem. Faktiskais vidējais darbinieku skaits Meža pētīšanas stacijā pārskata gadā ir 38.

Personāla rotācijas koeficients 2020. gadā ir 0,08 (personāla rotācijas koeficients = (pieņemto skaits + atbrīvoto skaits)/faktiskais vidējais darbinieku skaits pārskata gadā).

Personāla atjaunošanās koeficients 2020. gadā ir 0,03 (personāla atjaunošanās koeficients = pieņemto skaits/ faktiskais vidējais darbinieku skaits pārskata gadā).

Uz 2020. gada 30.decembri Meža pētīšanas stacijā strādā 37 darbinieki un strādājošo izglītība ir šāda:

- 25 darbiniekam ir augstākā izglītība, no kuriem deviņiem ir maģistra grāds,
- 7 darbiniekiem ir vidējā speciālā izglītība,
- 4 darbiniekiem ir vidējā izglītība,
- 1 darbiniekam ir pamata izglītība.

8. tabula

Darbinieku dzimumu un vecuma struktūra

Dzimums	Vecuma grupas, gadi					Kopā
	21-30	31-40	41-50	51-60	61-70	
Vīrieši	1	5	7	4	4	21
Sievietes	1	3	3	5	4	16
Kopā	2	8	10	9	8	37

4. Galvenie 2021. gadā plānotie pasākumi

Meža pētīšanas stacijas galvenie uzdevumi 2021. gadā:

- veikt mežsaimnieciskos pasākumus, lai nodrošinātu valsts zinātniskās izpētes mežu uzturēšanu labā mežsaimnieciskā stāvoklī un saskaņā ar kārtējā gada valsts zinātniskās izpētes mežu apsaimniekošanas plānu;
- realizēt akceptētos un apsaimniekošanas plānā iekļautos atbalsta pasākumus zinātniskās izpētes un meža nozares augstākās izglītības atbalsta jomā;
- turpināt veikt ieguldījumus meža infrastruktūras uzlabošanā, būvējot un atjaunojot meža infrastruktūras objektus (meža ceļus, meža meliorācijas sistēmas u.tml.), kā arī uzlabot apsaimniekoto ēku un būvju stāvokli;

- nodrošināt meža sēkļu kvalitātes kontroles veikšanu atbilstoši Starptautiskās Sēkļu kontroles asociācijas (*ISTA*) metodikai un standartos noteiktajām prasībām;
- izstrādāt valsts zinātniskās izpētes mežu apsaimniekošanas plānu 2022. gadam;
- nodrošināt Meža pētīšanas vidēja termiņa darbības stratēģijas īstenošanu;
- turpināt attīstīt meža apsaimniekošanas informācijas atbalsta sistēmu (MPSGEO);
- turpināt meža inventarizācijas datu apriti VMDĢIS un MPSGEO starpsistēmu (*on-line*) režīmā;
- ieviest pārskatu iesniegšanu VMDĢIS un MPSGEO starpsistēmu (*on-line*) režīmā;
- attīstīt elektronisko dokumentu aprites sistēmu: e-doc., e-rēķinu un e-līgumu ieviešanai Meža pētīšanas stacijas darbā;
- turpināt attīstīt attālinātu mērījumu datu ievākšanas un uzglabāšanas risinājumu zinātniskās izpētes objektu un izmēģinājumu kokaudzētavas apsaimniekošanā;
- uzsākt būvniecības projektu realizāciju, saskaņā ar ilgtermiņa infrastruktūras attīstības plānu;
- sadarboties ar LVMI Silava zinātnes un izglītības demonstrējumu objektu ierīkošanā.

5. Meža pētīšanas stacijas vidēja termiņa darbības stratēģijas īstenošanas ikgadējais novērtējums

5.1. Darbības virziens – Zinātniskās izpētes atbalsts

Rezultāta formulējums	Rezultatīvais rādītājs	Rezultatīvā rādītāja vērtības	
		Plānots 2020	Izpilde 2020
Uzturēti ierīkotie zinātniskās izpētes objekti	Uzturēto zinātniskās izpētes objektu īpatsvars, % no kopējā skaita	100	100
Nodrošināta izmēģinājumu kokaudzētavas darbība	Izaudzētais meža reproduktīvais materiāls, tūkst. gab.	230	546
Ģeotelpiska un cita informācija par zinātniskās izpētes objektiem	Ģeotelpiski uzmērīto/ zinātniskās izpētes objektu īpatsvars, % no kopējā skaita	33	33

5.2. Darbības virziens – Meža nozares augstākās izglītības un tālākizglītības atbalsts

Rezultāta formulējums	Rezultatīvais rādītājs	Rezultatīvā rādītāja vērtības	
		Plānots 2020	Izpilde 2020
Nodrošināta MPS atbalsta ietvaros iegūto zinātniskās izpētes rezultātu tālāka izmantošana, ierīkojot demonstrējumu objektus	Ierīkoti demonstrējumu objekti ar sabiedrībai pieejamu vizualizētu informāciju, ikgadēji skaits/gab.	1	1
Nodrošināts mācību prakšu atbalsts (tehniskais aprīkojums, naksmītnes, autotransports)	Sniegtais mācību prakšu atbalsts, % no Uzraudzības padomes apstiprinātajiem pieprasījumiem	100	100

5.3. Darbības virziens – Valsts zinātniskās izpētes mežu platību apsaimniekošana ārpus izpētes un demonstrējumu objektiem

Rezultāta formulējums	Rezultatīvais rādītājs	Rezultatīvā rādītāja vērtības	
		Plānots 2020	Izpilde 2020
Nodrošināt MPS apsaimniekoto mežaudžu racionālu apsaimniekošanu	Veco mežaudžu (sākot ar nākamo vecumklasi pēc cirtmeta) īpatsvars	nepalielinās	nepalielinās
	Meža atjaunošana ar selekcionētu MRM, % no dabiski atjaunotajām, stādītām un sētām platībām	60	49
	Neproduktīvu mežaudžu nomaiņa, katru gadu ha	10	10,2
Racionālai meža apsaimniekošanai atbilstošs kvalitatīvu meža ceļu blīvums	Uzlaboti meža ceļi, km gadā	9	12,2
Ierīkots un uzturēts optimāls meža meliorācijas sistēmu tīkls	Atjaunotas meliorācijas sistēmas, km gadā	28	28,3