

APSTIPRINĀTS

Latvijas Valsts mežzinātnes institūta „Silava” un
Latvijas Lauksaimniecības universitātes
valsts zinātniskās izpētes mežu apsaimniekošanas
aģentūras „Meža pētīšanas stacija” uzraudzības padomes
2022. gada 19. maija sēdē, protokols Nr. 2/2022

Latvijas Valsts mežzinātnes institūta „Silava” un Latvijas Lauksaimniecības
universitātes
valsts zinātniskās izpētes mežu apsaimniekošanas aģentūras
„Meža pētīšanas stacija”

2021. GADA PUBLISKAIS PĀRSKATS

Publiskais pārskats izstrādāts saskaņā ar Likuma par budžeta un finanšu vadību 14. panta trešo daļu, Publisko aģentūru likuma 27. panta otro daļu un Latvijas Valsts mežzinātnes institūta „Silava” un Latvijas Lauksaimniecības universitātes valsts zinātniskās izpētes mežu apsaimniekošanas aģentūras „Meža pētīšanas stacija” nolikuma 29. punktu.

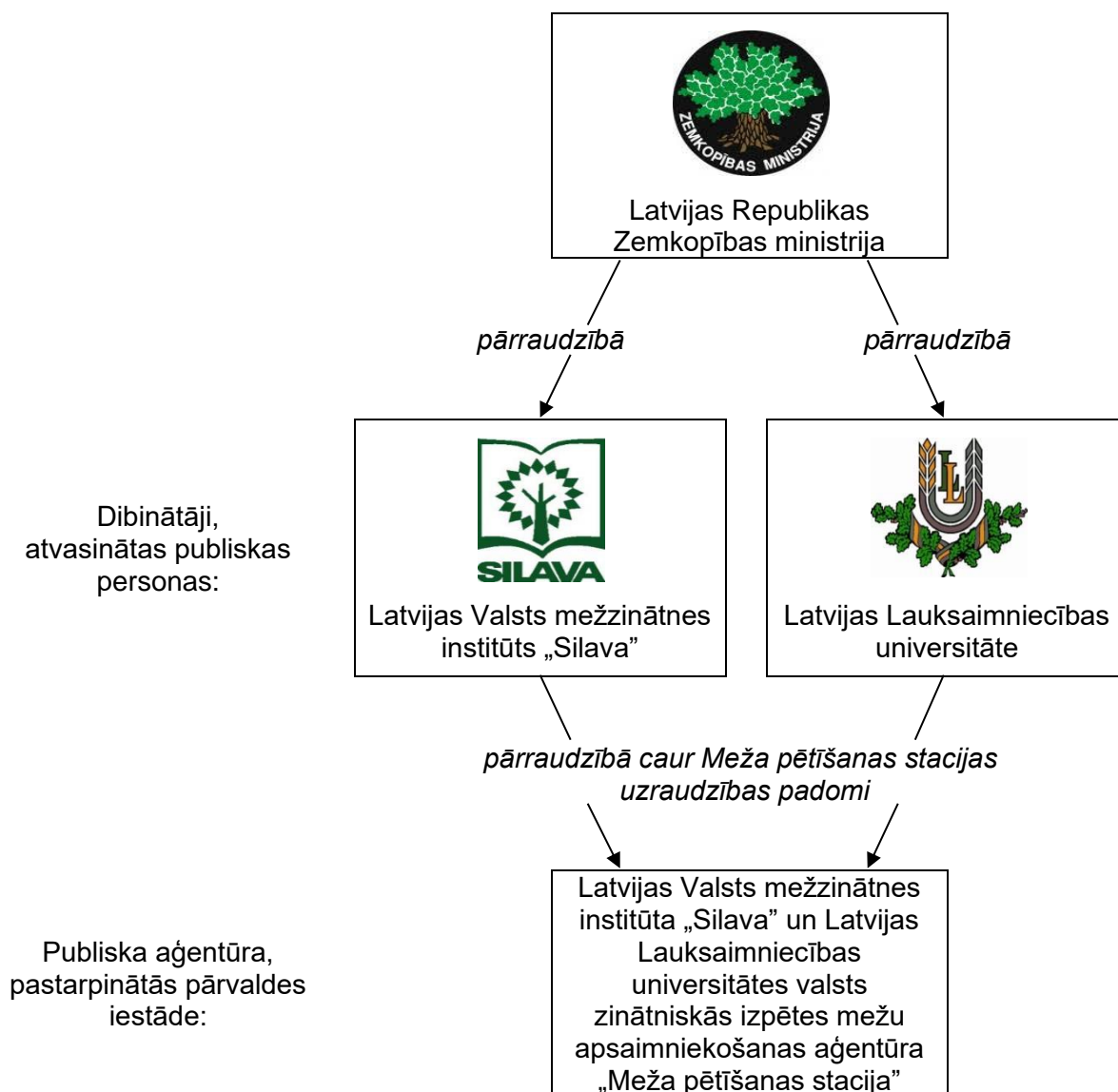
Saturs

1. Pamatinformācija.....	3
1.1. Iestādes juridiskais statuss	3
1.2. Iestādes darbības mērķis, funkcijas un uzdevumi.....	3
1.3. Meža pētīšanas stacijas struktūra	4
1.4. Pārskata gada galvenie uzdevumi un informācija par to īstenošanu.....	6
1.5. Meža resursu raksturojums	6
1.6. Meža apsaimniekošana	11
1.7. Zinātniskās izpētes atbalsts	16
1.8. Meža nozares augstākās izglītības un tālākizglītības atbalsts.....	16
1.9. Meža sēkļu kontroles laboratorija.....	17
2. Finanšu resursi un iestādes darbības rezultāti	17
2.1. Finanšu resursu avoti, ieņēmumu apjoms un izlietojums	17
2.2. Pārskats par iestādes vadības un darbības uzlabošanas sistēmām	18
3. Personāls.....	18
4. Galvenie 2022. gadā plānotie pasākumi	19
5. Meža pētīšanas stacijas vidēja termiņa darbības stratēģijas īstenošanas ikgadējais novērtējums	20
5.1. Darbības virziens – Zinātniskās izpētes atbalsts.....	20
5.2. Darbības virziens – Meža nozares augstākās izglītības un tālākizglītības atbalsts....	21
5.3. Darbības virziens – Valsts zinātniskās izpētes mežu platību apsaimniekošana ārpus izpētes un demonstrējumu objektiem	21

1. Pamatinformācija

1.1. Iestādes juridiskais statuss

Latvijas Valsts mežzinātnes institūta „Silava” (turpmāk – LVMI „Silava”) un Latvijas Lauksaimniecības universitātes (turpmāk – LLU) valsts zinātniskās izpētes mežu apsaimniekošanas aģentūra „Meža pētīšanas stacija” (turpmāk – Meža pētīšanas stacija) ir LVMI „Silava” un LLU pārraudzībā esoša publiskā aģentūra.



1. attēls. Meža pētīšanas stacijas padotība valsts pārvaldes institucionālajā sistēmā

1.2. Iestādes darbības mērķis, funkcijas un uzdevumi

Meža pētīšanas stacijas darbības mērķis ir apsaimniekot valsts zinātniskās izpētes mežus pētījumu veikšanai, ilglaicīgu zinātniskās izpētes, vides un meža monitoringa objektu ierīkošanai un uzturēšanai, kā arī atbalstīt mācību prakses un tālākizglītību meža nozares izglītības jomā.

Meža pētīšanas stacijas funkcijas ir:

- apsaimniekot valsts zinātniskās izpētes mežus;
- nodrošināt atbalstu:
 - zinātniskās izpētes, vides un meža monitoringa objektu ierīkošanai un uzturēšanai;
 - mācību praksēm un tālākizglītības pasākumiem meža nozares izglītības jomā;
 - tālākizglītības un apmācības pasākumiem meža nozares valsts pārvaldes darbiniekiem;
- veicināt meža apsaimniekošanas zināšanu pārnesi;
- veikt meža sēkļu kvalitātes kontroli.

Lai nodrošinātu funkciju izpildi, Meža pētīšanas stacija atbilstoši savai kompetencei veic šādus uzdevumus:

- izstrādā Meža pētīšanas stacijas vidēja termiņa stratēģiju;
- izstrādā valsts zinātniskās izpētes mežu apsaimniekošanas plāna (turpmāk – meža apsaimniekošanas plāns) un budžeta projektu kārtējam gadam;
- saskaņā ar meža apsaimniekošanas plānu:
 - sagatavo meža platības un nodrošina atbalstu zinātniskās izpētes, vides un meža monitoringa objektu (turpmāk – izpētes objekti) ierīkošanai un uzturēšanai;
 - sagatavo meža platības un nodrošina atbalstu meža nozares augstākās izglītības, meža nozares darbinieku tālākizglītības demonstrējumu objektu (turpmāk – demonstrējumu objekti) ierīkošanai un uzturēšanai, kā arī nodrošina atbalstu meža nozares augstākās izglītības studentu prakšu un meža nozares tālākapmācības programmu īstenošanai;
 - apsaimnieko valsts zinātniskās izpētes mežu platības ārpus izpētes un demonstrējumu objektiem;
 - uztur un attīsta izpētes un demonstrējumu objektu infrastruktūru;
 - uztur mācību prakšu infrastruktūru;
 - nodrošina telpas meža nozares darbinieku tālākapmācībai, lekcijām un semināriem;
 - apsaimnieko (uztur un attīsta) nekustamos īpašumus, kurus LVMI „Silava” un LLU nodevusi lietošanā;
- uztur un aktualizē informāciju par izpētes un demonstrējumu objektiem;
- uztur un attīsta sēkļu kvalitātes kontroles laboratoriju;
- sagatavo un aktualizē informāciju un ieteikumus par mežsaimniecības labo praksi.

Iepriekš minētie Meža pētīšanas stacijas darbības mērķis, funkcijas un uzdevumi ir noteikti tās nolikumā, kas apstiprināts LVMI „Silava” Zinātniskajā padomē (03.03.2014. lēmums, protokols Nr. 4) un LLU Senātā (12.03.2014. lēmums Nr. 8-63).

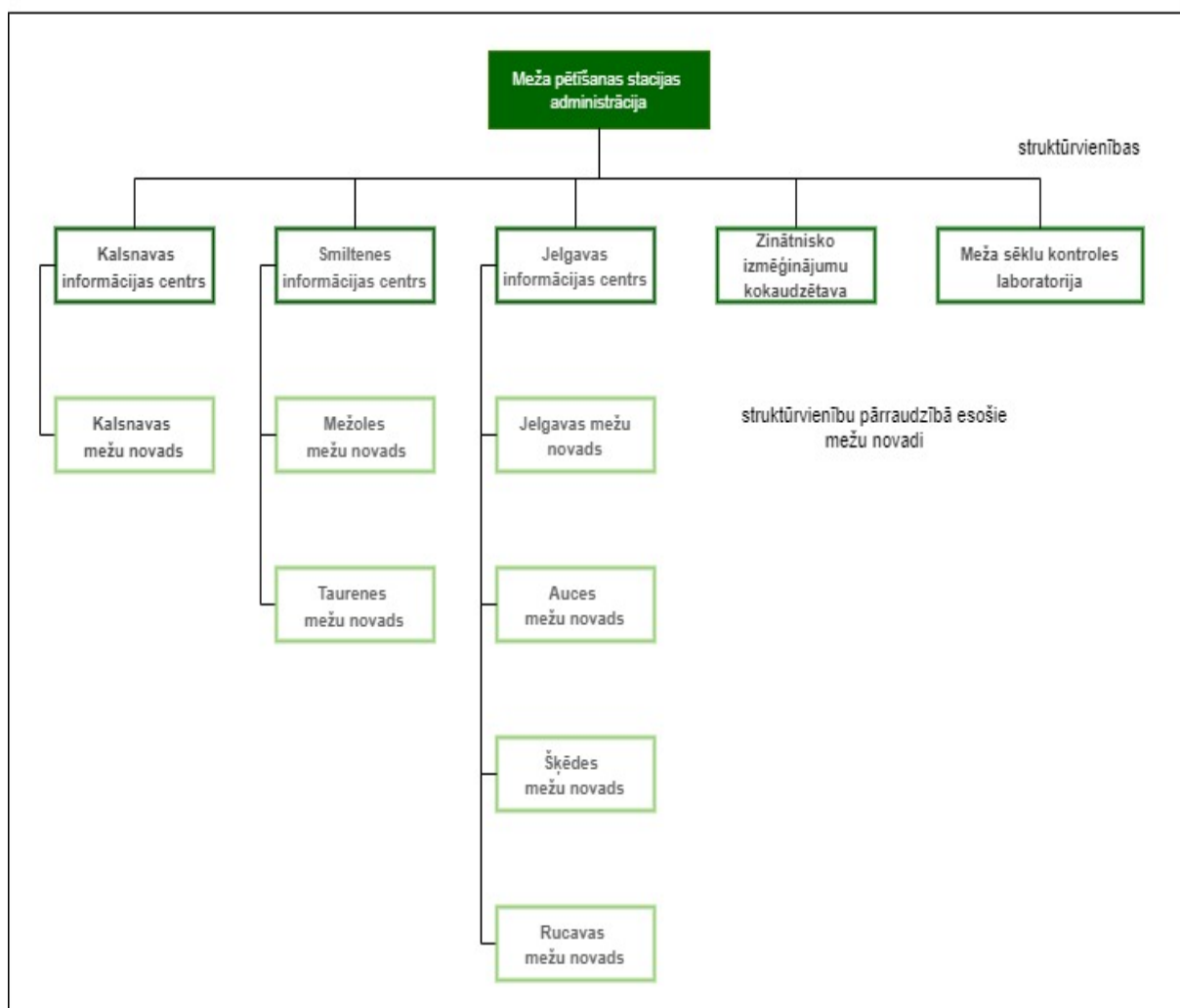
1.3. Meža pētīšanas stacijas struktūra

Meža pētīšanas stacijas darbu vada direktors, kura kompetences noteiktas Meža pētīšanas stacijas nolikumā.

Meža pētīšanas staciju veido šādas struktūrvienības:

1. administrācija;
2. Kalsnavas informācijas centrs;
3. Jelgavas informācijas centrs;
4. Smiltenes informācijas centrs;
5. Meža sēkļu kontroles laboratorija;
6. Zinātnisko izmēģinājumu kokaudzētava.

Meža pētīšanas stacijas struktūrshēma



2. attēls. Meža pētīšanas stacijas struktūrshēma

Meža pētīšanas stacija apsaimnieko valsts zinātniskās izpētes mežus 28630,915 ha platībā. Tie veidojas no 7 atsevišķiem mežu masīviem (mežu novadiem), kas izvietoti 10 pašvaldību teritorijās.

1. tabula

Valsts zinātniskās izpētes mežu sadalījums administratīvajās teritorijās

Mežu novads	Pašvaldība	Platība, ha	Pagasts, pilsēta	Platība, ha
1.	2.	3.	4.	5.
Kalsnavas	Aizkraukles novads	3487,995	Aiviekstes pagasts	3189,465
			Vietalvas pagasts	298,53
	Madonas novads	3770,15	Kalsnavas pagasts	2259,83
			Ļaudonas pagasts	1510,32
Jelgavas	Jelgavas pilsēta	428,1	Jelgavas pilsēta	428,1
			Valgundes pagasts	486,4

	Jelgavas novads	3178,7	Ozolnieku pagasts	178,1
			Cenu pagasts	2514,2
Auces	Dobeles novads	3721,60	Vecauces pagasts	1120,4
			Lielaucenes pagasts	1078,00
			Vītiņu pagasts	1502,3
			Bēnes pagasts	20,9
	Saldus novads	481,8	Vadakstes pagasts	481,8
Šķēdes	Talsu novads	2684,76	Laidzes pagasts	189,81
			Laucienes pagasts	1575,49
			Lībagu pagasts	556,96
			Vandzenes pagasts	362,50
Rucavas	Dienvidkurzemes novads	821,6	Nīcas pagasts	133,1
			Rucavas pagasts	688,5
Taurenes	Cēsu novads	93,25	Dzērbenes pagasts	93,25
Mežoles	Smiltenes novads	9962,96	Drustu pagasts	1496,45
			Launkalnes pagasts	8388,02
			Variņu pagasts	78,49
	Kopā:	28630,915		28630,915

1.4. Pārskata gada galvenie uzdevumi un informācija par to īstenošanu

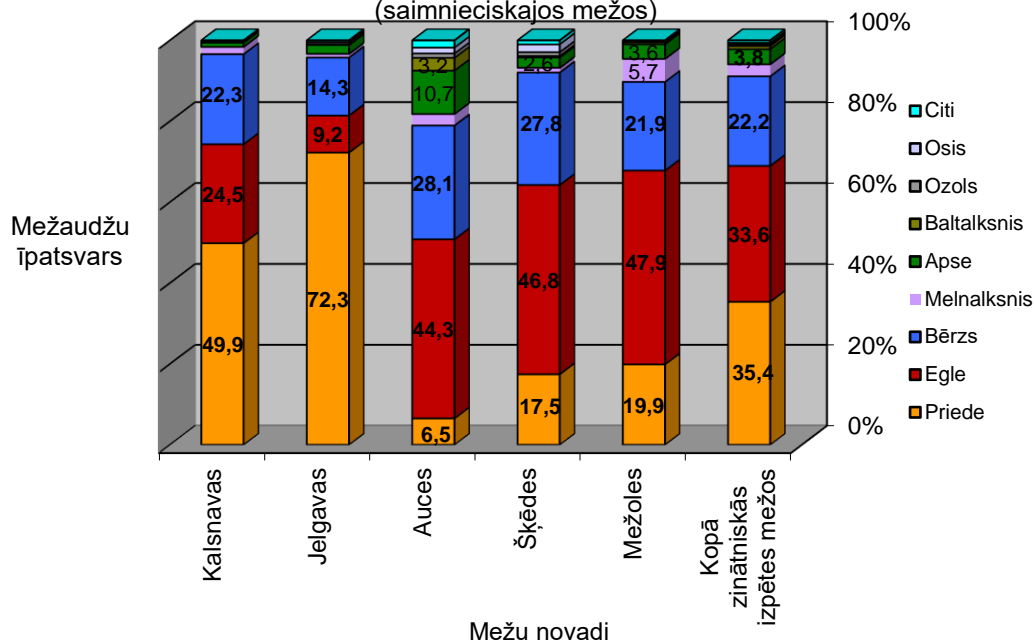
Meža pētīšanas stacija 2021. gadā turpinājusi pilnveidot savu darbību, gan papildinot iekšējo normatīvo aktu bāzi, gan izstrādājot plānošanas dokumentus, tajā skaitā veicot šādus pasākumus:

- izstrādāts un apstiprināts Meža pētīšanas stacijas budžets 2022. gadam;
- izstrādāts un apstiprināts valsts zinātniskās izpētes mežu apsaimniekošanas plāns 2022. gadam, lai veiktu meža apsaimniekošanas pasākumus, kas nodrošinātu racionālu mežu apsaimniekošanu;
- īstenota meža apsaimniekošanas informācijas atbalsta sistēmas (MPSGEO) attīstība;
- izstrādāta kārtība meža inventarizācijas datu aktualizēšanai;
- ieviesta mežsaimniecisko darbu pārskatu iesniegšana VMDĢIS un MPSGEO starpsistēmu (*on-line*) režīmā (MPSGEO/VMDĢIS);
- darbinieku ikdienā ieviesta un uzsākta izmantot centralizētā finanšu un personāla vadības informācijas sistēmas "Horizon" pašapkalpošanās portāla *Visma HoP* personāla, materiālo vērtību uzskaites un apmaksas dokumentu moduļi;
- veikti ieguldījumi meža infrastruktūras uzlabošanā, būvējot un atjaunojot meža infrastruktūras objektus (meža ceļus, meža meliorācijas sistēmas u.tml.), kā arī uzlabots apsaimniekoto ēku un būvju stāvoklis;
- nodrošināta meža sēkļu kvalitātes kontroles veikšana atbilstoši Starptautiskās Sēkļu kontroles asociācijas (*ISTA*) metodikai un standartos noteiktajām prasībām;
- veikta būvniecības projektu realizācija saskaņā ar ilgtermiņa infrastruktūras attīstības plānu;
- attīstīti attālinātu mērījumu datu ievākšanas un uzglabāšanas risinājumi zinātniskās izpētes objektu un izmēģinājumu kokaudzētavas apsaimniekošanā.

1.5. Meža resursu raksturojums

Valsts zinātniskās izpētes mežos ar lielāko īpatsvaru pārstāvētas mežaudzes, kur galvenā suga ir priele (35,4 %), egle (33,6 %) un bērzs (22,2 %).

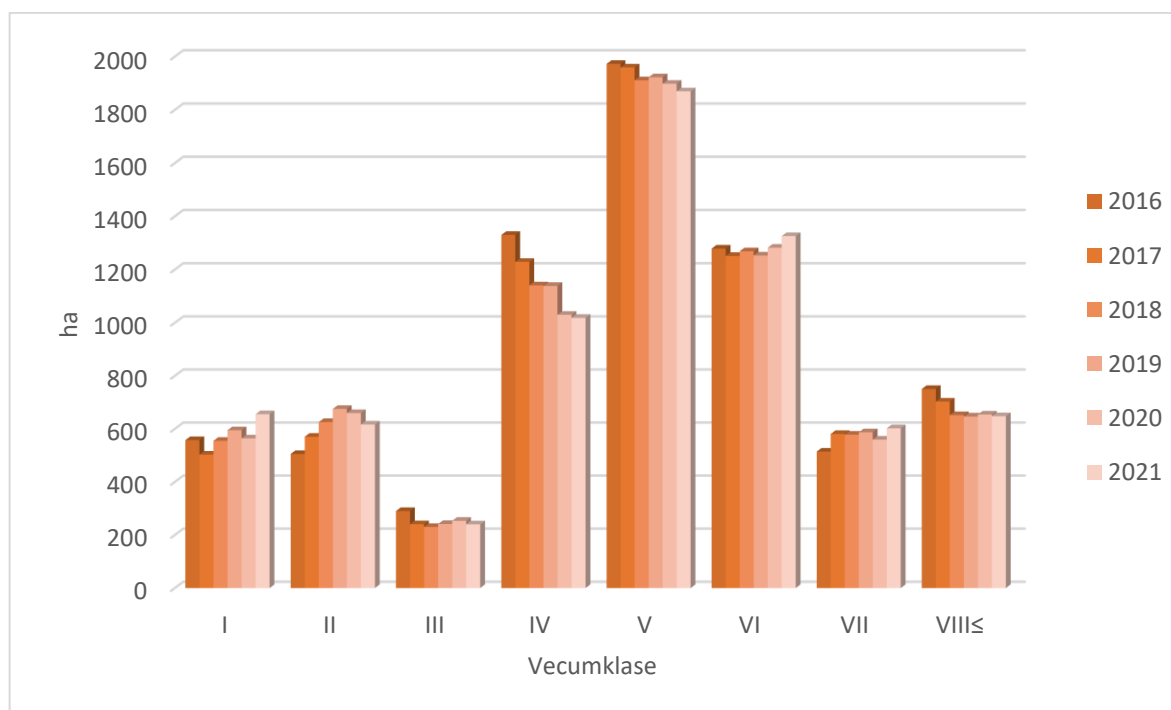
Mežaudžu īpatsvars pēc to valdošajām koku sugām valsts zinātniskās izpētes mežu novados (saimnieciskajos mežos)



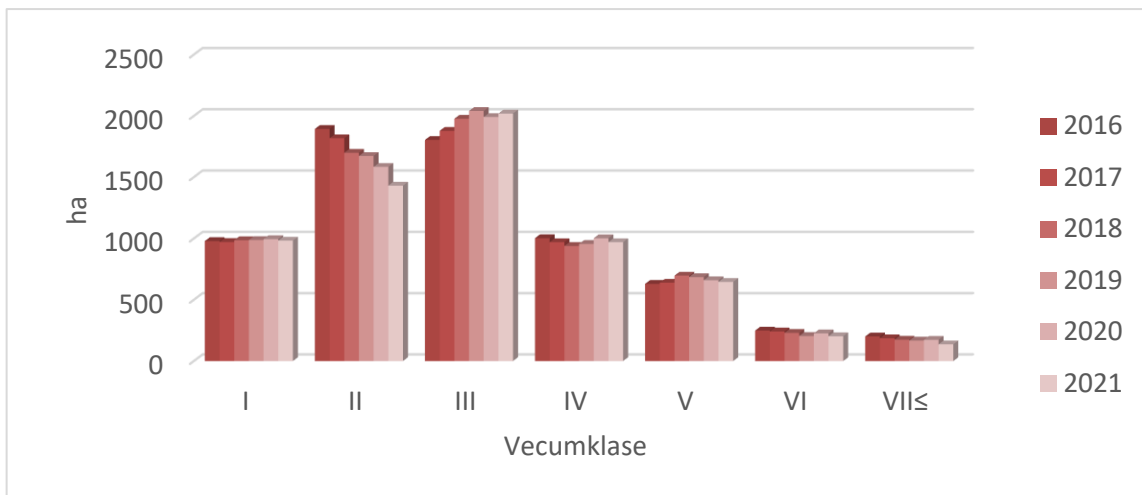
3. attēls. Mežaudžu īpatsvars pēc to valdošajām koku sugām valsts zinātniskās izpētes mežu novados (saimnieciskajos mežos)

Šo sugu īpatsvars mežu novados ir atšķirīgs (skat. 3.att.), piemēram, Jelgavas mežu novadā ievērojami lielāks īpatsvars ir priedei (72,3 %) bet Auces, Šķēdes un Mežoles mežu novados kā mežaudzes galvenā suga dominē egle.

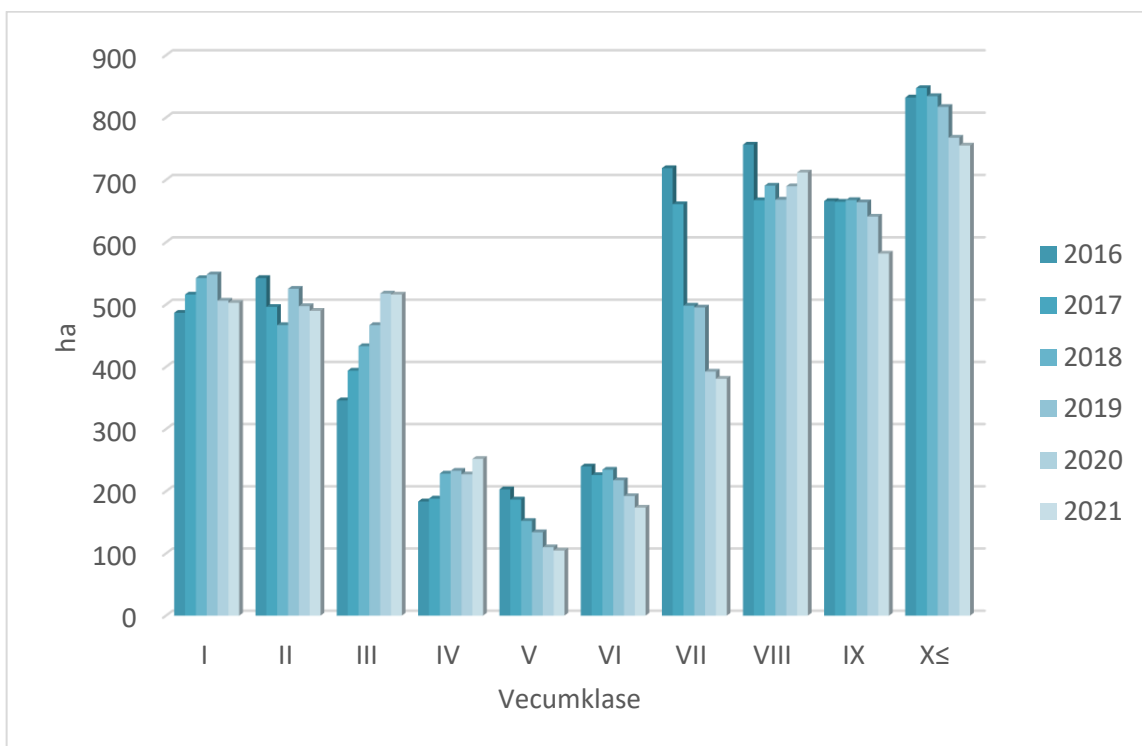
Raksturojot valsts zinātniskās izpētes mežu vecumstruktūru, turpmāk atspoguļota trīs vairāk pārstāvēto sugu mežaudžu platību sadalījums vecumklasēs (skat. 4. – 6. att.).



4. attēls. Priežu mežaudžu sadalījums vecumklasēs valsts zinātniskās izpētes mežos (saimnieciskajos mežos)

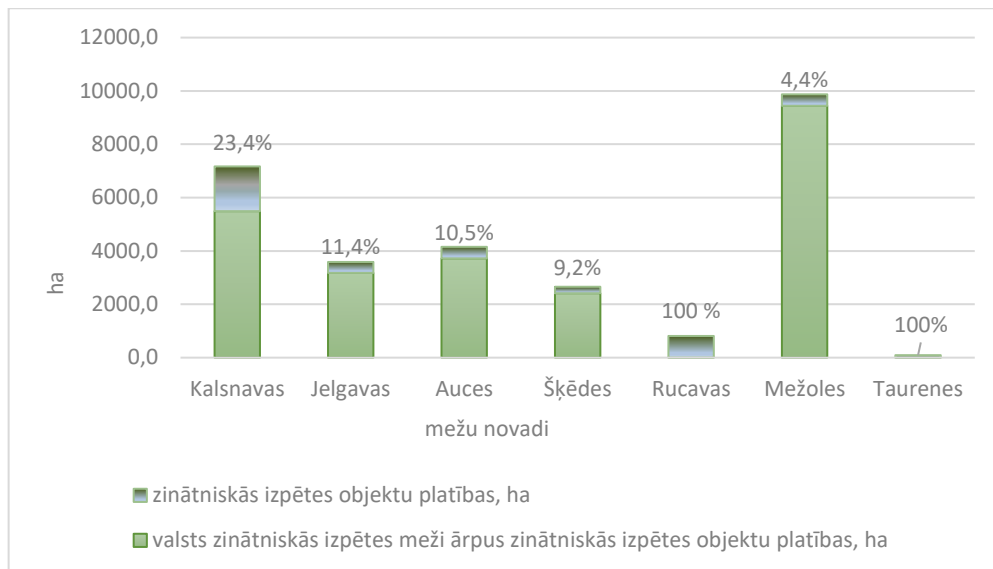


5. attēls. Egļu mežaudžu sadalījums vecumklasēs valsts zinātniskās izpētes mežos (saimnieciskajos mežos)



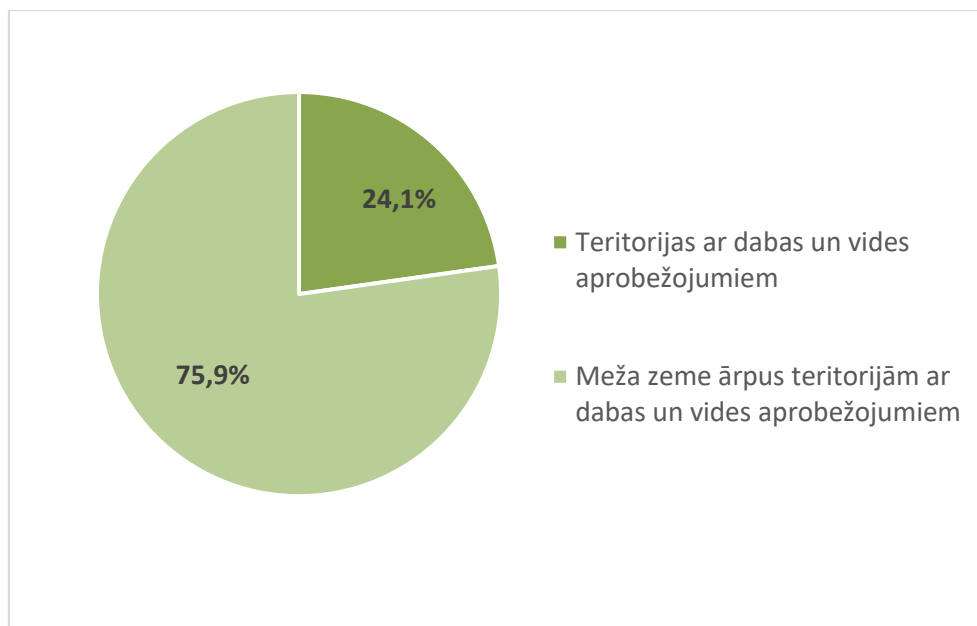
6. attēls. Bērzu mežaudžu sadalījums vecumklasēs valsts zinātniskās izpētes mežos (saimnieciskajos mežos)

Valsts zinātniskās izpētes mežu platības, kurās ierīkoti zinātniskie objekti, jāapsaimnieko saskaņā ar šo objektu ierīkošanas mērķi un metodiku. Ilglaicīgie zinātniskie objekti ir reģistrēti 4097,95 ha jeb 14,5 % no zinātniskās izpētes mežiem.

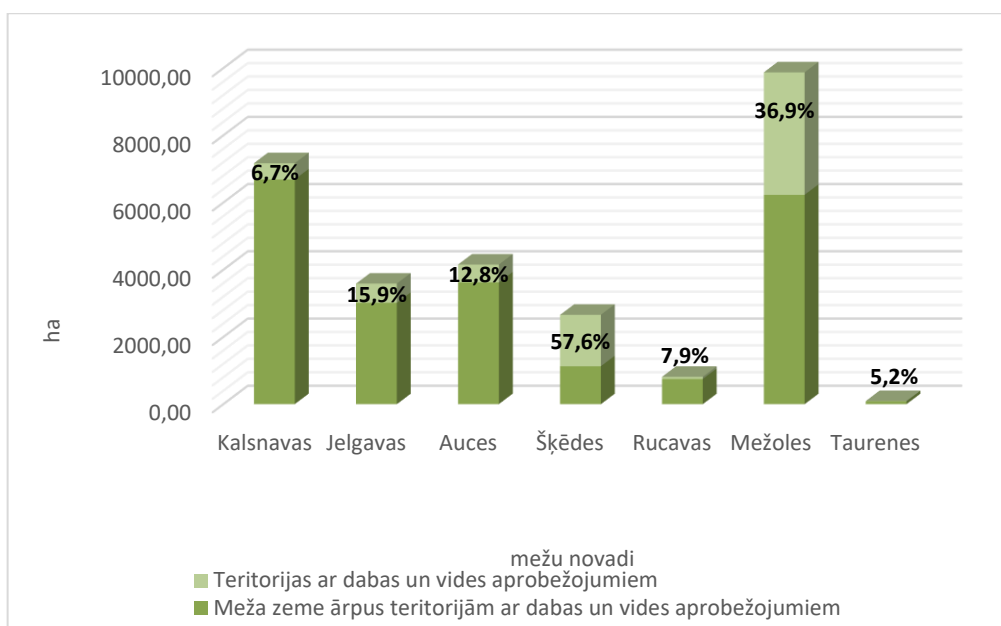


7. attēls. Zinātniskās izpētes objektu īpatsvars valsts zinātniskās izpētes mežu novados

Teritorijas ar dabas un vides aprobežojumiem aizņem 6828,37 ha jeb 24,1 % no valsts zinātniskās izpētes meža zemēm.



8. attēls. Teritoriju ar dabas un vides aprobežojumiem īpatsvars valsts zinātniskās izpētes mežos



9. attēls. Teritoriju ar dabas un vides aprobežojumiem īpatsvars valsts zinātniskās izpētes mežu novados

2. tabula

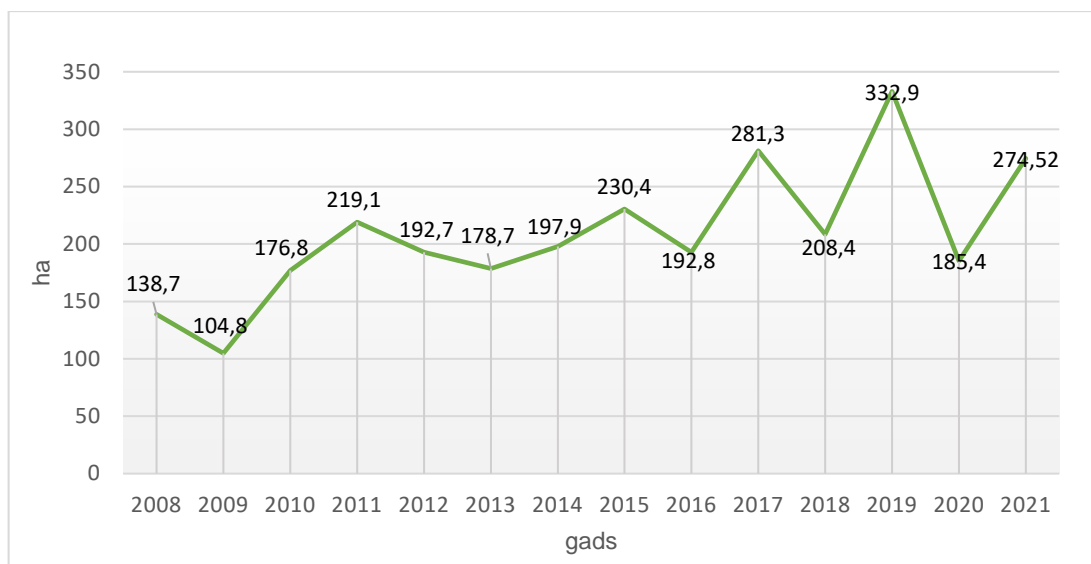
Aizsargājamās dabas teritorijas un zinātniskie objekti valsts zinātniskās izpētes mežos, ha

Aizsargājamās teritorijas veids	Mežu novads							Kopā zinātniskās
	Kalsnavas	Jelgavas	Auces	Šķēdes	Rucavas	Mežoles	Taurenas	
Īpaši aizsargājamās dabas teritorijas	305,06	0,00	116,18	1356,51	64,57	2979,93	0,00	4822,25
dabas liegums "Vesetas palienes purvs"	305,06							305,06
dabas liegums "Mežole"						2879,63		2879,63
dabas liegums "Rauza"						100,30		100,30
dabas liegums "Rucavas Tīvu audze"					64,57			64,57
dabas liegums "Viķu purvs"			116,18					116,18
t.sk. dabas parks "Talsu pauguraine"				1356,51				1356,51
Vides un dabas resursu aizsargjoslas	171,77	643,14	315,72	58,14	3,00	344,00	4,85	1540,62
ūdenstilpju, ūdensteču aizsargjosla	75,74	25,22	13,99					114,95
aizsargājamā zona gar ūdeņiem	56,32	4,89	63,88	11,69	3,00	205,93	4,85	350,56
aizsargājamā zona gar mitrzemēm	38,96		32,34			92,69		163,99
mitrzemju ierobežojuma josla	0,75		7,30					8,05
kultūras pieminekļa aizsardzības zonas		72,69				45,38		118,07
kultūras pieminekļa aizsardzības zona (vietējas nozīmes)				46,45				46,45
meži pilsētu administratīvajās robežās		427,08						427,08
t.sk. aizsargjosla ap pilsētām		113,26	198,21					311,47
Mikroliegumi un to buferzonas	105,05	0,00	252,55	33,45	0,00	92,60	0,00	483,65
melnā stārķa mikroliegums	10,22		2,24	33,14		3,74		49,34
melnā stārķa mikrolieguma buferzona	49,10		23,90	0,31		46,17		119,48
mazā ērgļa mikroliegums			0,66					0,66
mazā ērgļa mikrolieguma buferzona			142,33					142,33
jūras ērgļa mikroliegums			11,79					11,79
jūras ērgļa mikrolieguma buferzona			32,96					32,96
trīspirkstu dzeņa mikroliegums						7,75		7,75
zivjērgļa mikroliegums			10,41					10,41
zivjērgļa mikrolieguma buferzona			28,26					28,26
vistu vanaga mikroliegums	10,49							10,49
vistu vanaga mikrolieguma buferzona	35,24							35,24
t.sk. veci un dabiski purvaini meži						13,76		13,76
veci un dabiski boreāli meži						21,18		21,18
Īpaši aizsargājami meža iecirkņi	12,86	20,05	71,09	55,76	0,00	516,72	0,00	676,48
Teritorijas ar dabas un vides aprobežojumiem	483,31	570,45	530,29	1530,08	64,57	3644,82	4,85	6828,37
Meža zeme ārpus teritorijām ar dabas un vides aprobežojumiem	6686,71	3016,77	3624,34	1127,98	748,33	6228,44	88,09	21520,66
Meža zeme kopā	7170,02	3587,22	4154,63	2658,06	812,90	9873,26	92,94	28349,03
Aizsargājamo dabas teritoriju īpatsvars no meža zemes platības, %	6,74	15,90	12,76	57,56	7,94	36,92	5,22	24,09

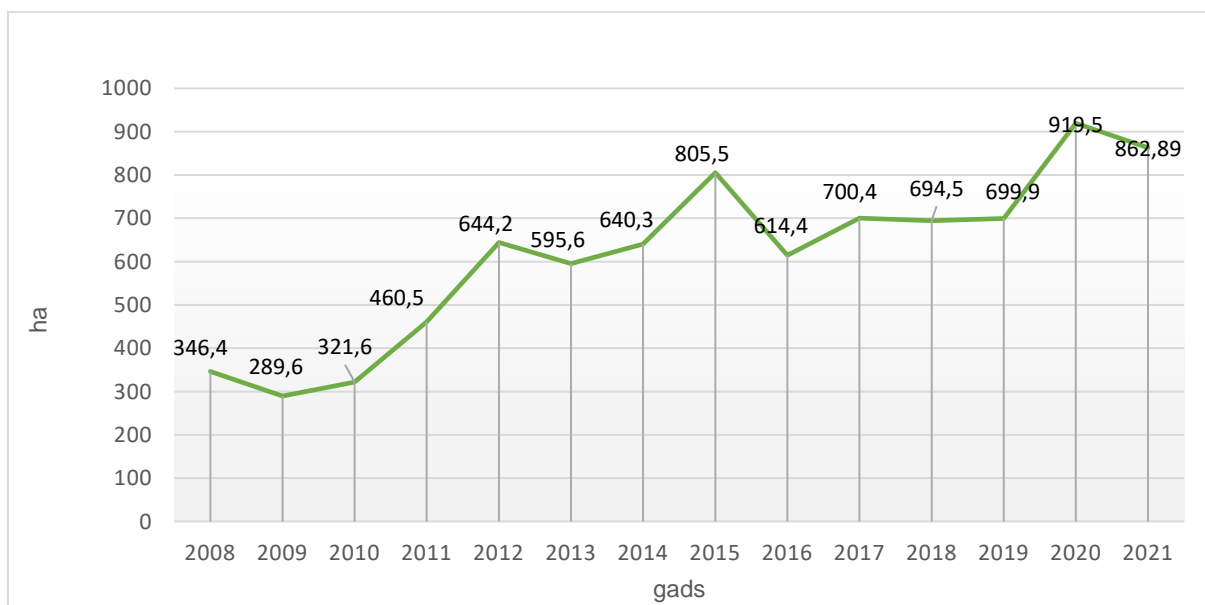
Kopējā teritorija ar vides un dabas aprobežojumiem platība nesakrīt ar atsevišķu kategoriju platību aritmētisko summu, jo atsevišķu kategoriju teritorijas savstarpēji pārkļājas (Meža valsts reģistra dati)

1.6. Meža apsaimniekošana

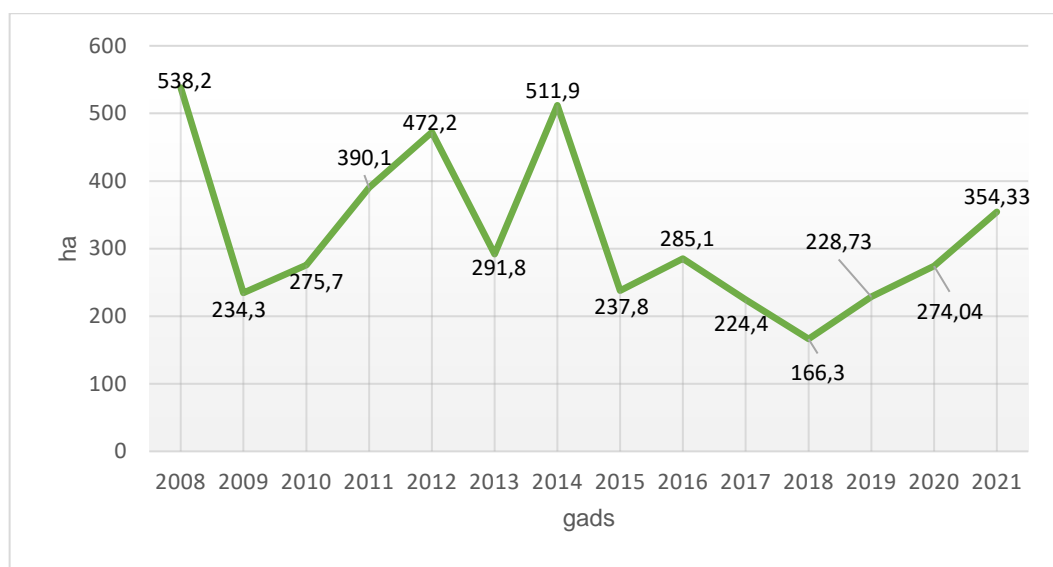
Meža pētīšanas stacija valsts zinātniskās izpētes mežus apsaimnieko veicot pilnu mežsaimniecisko ciklu: sākot ar meža atjaunošanu, kopšanu un beidzot ar meža izmantošanu. Tiek veikti visi nepieciešamie pasākumi valsts zinātniskās izpētes mežu uzturēšanā: meža infrastruktūras uzturēšana, meža aizsardzība pret kaitēkļiem, apsardzība pret uguni, meža inventarizācija u.c.



10. attēls. Meža atjaunošana valsts zinātniskās izpētes mežos



11. attēls. Stādījumu agrotehniskā kopšana valsts zinātniskās izpētes mežos



12. attēls. Jaunaudžu sastāva kopšana valsts zinātniskās izpētes mežos

3. tabula

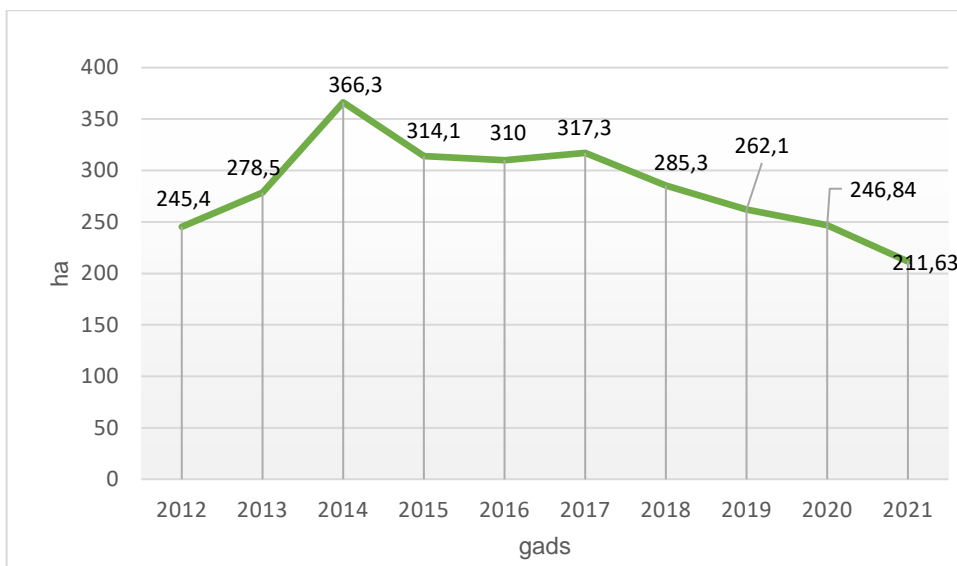
Galveno mežsaimniecisko darbu apjomi 2017. – 2021. gadā

N. p. k.	Mežsaimniecisko darbu veids	Mērvienība	Apjoms gadā				
			2017.	2018.	2019.	2020.	2021.
1.	2.	3.	4.	5.	6.	7.	8.
<i>Valsts zinātniskās izpētes mežu apsaimniekošanas ietvaros</i>							
1.	Augsnes sagatavošana	ha	133,0	85,72	51,45	65,71	108,71
2.	Stādījumu ierīkošana	ha	141,9	116,75	130,24	69,47	95,62
3.	Meža dabiskā atjaunošana	ha	37,96	46,51	39,52	43,92	7,94
4.	Stādījumu papildināšana	ha	5,2	1,3	12,61	6,83	16,39
5.	Stādījumu aizsardzība	ha	250,3	254,37	351,05	292,2	288,29
6.	Stādījumu kopšana	ha	466,5	397,91	337,37	387,29	319,61
7.	Jaunaudžu sastāva kopšana	ha	224,4	166,34	228,73	274,04	354,33
8.	Krājas kopšanas cirtes	ha/ m ³	317,3/ 22110	285,29/ 22784	262,1/ 20711	246,84/ 18638	211,63/ 15209
9.	Sanitārās cirtes	ha/ m ³	409,6/ 2466	257,14/ 2329	585,86/ 4230	1191,30/ 16557	248,87/ 3283
10.	Galvenā cirte	ha/ m ³	448,3/ 123148	224,5/ 37130	248,1/ 66684	399,17/ 116730	360,64/ 108546,4
11.	Cita cirte	ha/ m ³	38,0/ 3675	56,53/ 8676	123,12/ 7860	64,67/ 9287	80,52/ 10858

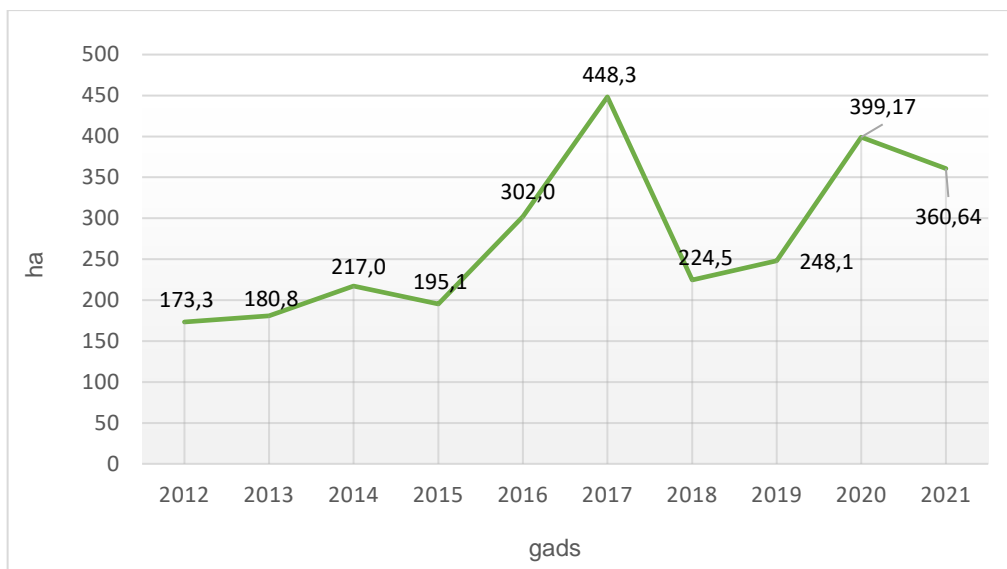
1.	2.	3.	4.	5.	6.	7.	8.
12.	Apauguma novākšana kvartālstigās	km	54,23	26,51	8,57	14,89	6,56
13.	Apauguma novākšana grāvju trasēs	ha	51,29	52,34	123,74	1,126	9,96
14.	Ceļu greiderēšana	km	758,04	610,42	745,12	530,48	922,65
15.	Ceļu uzturēšana ziemā	km	520,60	531,8	1065,74	107,29	1476,51
16.	Ceļmalu pļaušana	km	533,56	395,78	458	484,68	524,71
17.	Ceļu remonts	km	24,590	17,74	13,62	7,82	6,94
18.	Mineralizēto joslu uzturēšana	km	48,5	47,53	47,53	49,94	48,02
19.	Meliorācijas grāvju remonts	km	5,426	6,53	16,91	11,49	8,57
20.	Caurteku remonts	gab.	13	22	12	24	22
21.	Latvāņu apkarošana miglojot	ha	6,9	5,6	2,9	7,43	9,24
<i>Zinātniskās izpētes atbalsta pasākumu ietvaros</i>							
22.	Augsnes sagatavošana zin.stādījumiem	ha	76,0	106,4	181,39	177,88	222,63
23.	Zinātnisko stādījumu ierīkošana	ha	101,4	45,17	163,15	71,99	170,96
24.	Zinātnisko stādījumu aizsardzība	ha	105,1	120,02	247,91	349,98	387,13
25.	Zinātnisko stādījumu kopšana	ha	233,9	296,55	362,51	532,19	543,73
26.	Zinātnisko objektu iežogošana	ha/ m	139,6/ 25960	31,73/ 8830	44,65/ 7120	24,74/ 4335	14,13/ 3330

Valsts zinātniskās izpētes mežos ciršanas tiesības tiek realizētas izolēs.

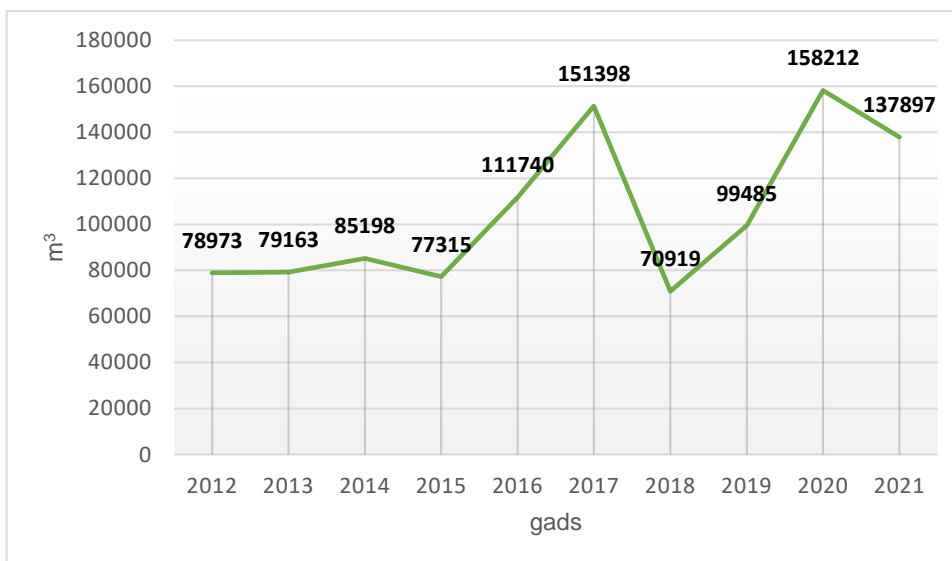
Ar Ministru kabineta 2020. gada 13. augusta rīkojumu Nr. 435 „Par koku ciršanas maksimāli pieļaujamo apjomu 2021. – 2025. gadam” valsts zinātniskās izpētes mežos ir noteikts maksimāli pieļaujamais ciršanas apjoms piecu gadu periodam 2065,0 hektāru platībā.



13. attēls. Krājas kopšanas ciršu platība valsts zinātniskās izpētes mežos



14. attēls. Galveno ciršu platība valsts zinātniskās izpētes mežos



15. attēls. Realizēto kokmateriālu apjoms valsts zinātniskās izpētes mežos

Meža pētīšanas stacija apsaimnieko 483,3 km meža ceļus. Ceļu ar segumu, kas nodrošina kokvedēju automašīnu pārvietošanos, tīkla blīvums ir 0,86 km uz 100 hektāriem meža zemes. Visu meža ceļu, ieskaitot zemākās kategorijas ceļus, tīkla blīvums ir 1,69 km uz 100 hektāriem meža zemes. Meža ceļu tīkla blīvums ievērojami atšķiras starp mežu novadiem, ievērojami augstāks par vidējo tas ir Kalsnavas un Jelgavas mežu novados, bet ievērojami zemāks Rucavas un Auces mežu novados (skat. 4. tabulu).

Meža pētīšanas stacijas apsaimniekošanā ir meliorācijas sistēmas ar kopējo grāvju trašu garumu 791,1 km. Meliorācijas sistēmas ir reģistrētas valsts sabiedrības ar ierobežotu atbildību "Zemkopības ministrijas nekustamie īpašumi" uzturētajā meliorācijas kadastra informācijas sistēmā.

4. tabula

Mežu novads	Meža ceļi, km			Ceļu tīkla blīvums (ceļi ar segumu A,B), km/100ha	Ceļu tīkla blīvums (visi ceļi), km/100ha	Meža meliorācijas sistēmas, km	Tilti, gab.
	ceļi ar segumu (A, B)*	ceļi bez seguma (C) **	meža ceļi kopā				
1.	2.	4.	5.	6.	7.	8.	9.
Kalsnavas	86,5	48,4	134,9	1,19	1,86	319,4	2
Jelgavas	39,1	76,6	115,7	1,09	3,21	169,4	0
Auces	24,6	12,0	36,6	0,59	0,87	101,8	0
Šķēdes	23,7	24,4	48,1	0,88	1,79	73,0	0
Rucavas	2,1	11,3	13,4	0,26	1,63	10,7	0
Mežoles	71,7	61,5	132,6	0,72	1,34	115,8	0
Taurenas	0	2,0	2,0	0	2,11	1,0	0
Kopā:	247,1	236,2	483,3	0,86	1,69	791,1	2

Meža pētīšanas stacija ik gadu veic regulārus meža infrastruktūras uzturēšanas pasākumus, sākot ar ceļu, meliorācijas sistēmu un citu objektu ikdienas uzturēšanas darbiem (ceļu greiderēšana, sniega tīrīšana, ceļmalu pļaušana, bebru dambju jaukšana u.tml.) un kārtējā remonta darbiem (bedru un iesēdumu novēršana, caurteku tīrīšana, grāvju pārtīrīšana u.tml.) līdz atjaunošanas vai pārbūves darbiem, veicot kapitālos ieguldījumus un būtiski uzlabojot infrastruktūras objektu stāvokli. Tiek plānoti jaunu meža ceļa posmu izbūves darbi, lai uzlabotu piekļuvi atsevišķiem mežu masīviem.

2021. gadā turpināti kapitālie ieguldījumi (skat. 5.tabulu) uzlabojot valsts zinātnisko izpētes mežu infrastruktūru. Veikta meža ceļu atjaunošana 1,2 km apjomā, meža ceļu pārbūve 5,9 km apjomā un jaunu meža ceļu būve 4,7 km apjomā. Uzlabots hidroloģiskais režīms mežaudzēm 555 ha platībā, veicot meža meliorācijas sistēmu atjaunošanas darbus grāvju trasēs ar kopējo apjomu 45,6 km.

5. tabula

Meža infrastruktūras objektu būvdarbi 2018. – 2021. gadā

N.p. k.	Darbu veids	Darbu apjoms / kapitālieguldījumi			
		2018.	2019.	2020.	2021.
1.	Ceļu atjaunošana (renovācija)	8,618 km / 426 980 EUR	1,349 km / 130 794 EUR	4,515 km / 274 278 EUR	1,2 km / 35 878 EUR
2.	Ceļu pārbūve (rekonstrukcija)	3,259 km / 301 336 EUR	7,736 km / 777 504 EUR	4,107 km / 278 086 EUR	5,9 km / 382 183 EUR
3.	Ceļu jaumbūve	-	2,975 km / 432 347 EUR	3,560 km / 323 224 EUR	4,7 km / 530 812 EUR

4.	Meliorācijas sistēmu atjaunošana	23,982 km / 192 969 EUR	17,28 km / 162 095 EUR	28,313 km / 148 661 EUR	45,6 km/ 193 526 EUR
----	----------------------------------	----------------------------	---------------------------	----------------------------	-------------------------

1.7. Zinātniskās izpētes atbalsts

Zinātniskās izpētes atbalsta ietvaros tika realizēti pasākumi saskaņā ar 12 atbalsta pieteikumiem. Lielākie zinātniskās izpētes atbalsta pasākumi, kas tika realizēti 2021. gadā:

- augsnes sagatavošana zinātnisko stādījumu ierīkošanai;
- zinātnisko stādījumu ierīkošana;
- zinātnisko stādījumu aizsardzība;
- zinātnisko stādījumu kopšana;
- zinātnisko stādījumu iežogošana.

2021. gadā zinātniskās izpētes objekta statuss piešķirts – 36 gab./ 145,13 ha, kā arī sadarbībā ar zinātniekiem pārskatīts zinātnisko objektu saraksts un noņemts zinātniskā objekta statuss 9 gab./ 24,58 ha.

Veikti pastāvīgie zinātniskie novērojumi meža ekoloģijas un hidroloģijas stacionārā „Vesetnieki”.

Ikgadējās atbalstāmās zinātniskās izpētes aktivitātes tiek iekļautas konkrētā gada valsts zinātniskās izpētes mežu apsaimniekošanas plānā un saskaņā ar to realizētas.

2021. gadā realizēts atbalsts zinātniskās izpētes aktivitātēm 739 302 EUR apmērā, tai skaitā zinātnisko objektu apsaimniekošanas un uzturēšanas izmaksas 410 722 EUR, izmaksas pakalpojumu un materiālu apmaksai izmēģinājumu kokaudzētavai – 198 280 EUR, kapitālieguldījumu izmaksas būvniecības darbiem 76 960 EUR (vides monitoringa stacijas) naktsmītņu uzturēšanas izmaksas 53 340 EUR.

1.8. Meža nozares augstākās izglītības un tālākizglītības atbalsts

Mācību un izglītības atbalsta pasākumu ietvaros tika nodrošināts atbalsts aktivitātēm saskaņā ar LLU Meža fakultātes 46 atbalsta pieteikumiem. Šo atbalsta pasākumu ietvaros tika īstenots atbalsts mācību praksēm šādos mācību priekšmetos:

- studiju programmā „Mežzinātne”: mežkopība, meža botānika, dendroloģija, meža taksācija, mežzinība, meža atjaunošana un selekcija, meža aizsardzība, meža augsnes, meža ekoloģija un tipoloģija, medniecība, organizācijas darba plānošana, vadība un ekonomika, kokaugu plantācijas, meža selekcija, mežsaimniecības darbu mehanizācija, jaunaudžu apsaimniekošana, atbalsts datu ievākšanai bakalaura un maģistra darbiem, mežsaimniecības praktikums, jaunākais mežzinātnē, mežsaimniecības ĢIS un loģistika, jaunaudžu apsaimniekošanas riska vadība, kokaugu plantācijas;
- studiju programmā „Mežinženieris”: mežsaimniecības darbu mehanizācija, motorinstrumentu pielietošana cirsmu darbos, mežizstrāde, meža taksācija, meža botānika, dendroloģija, meža aizsardzība, meža augsnes, medniecība, mežkopība, meža atjaunošana un selekcija, meža ekoloģija un tipoloģija, organizācijas darba plānošana, vadība un ekonomika, mežsaimniecības praktikums, atbalsts datu ievākšanai bakalaura un maģistra darbiem, jaunākais mežzinātnē, mežsaimniecības ĢIS un loģistika;
- studiju programmā „Kokapstrāde”: zāģmateriālu ražošana, līmēto koka materiālu ražošana, kokapstrādes mašīnas un instrumenti, koksnes hidrotermiskā apstrāde, jaunākais mežzinātnē, mežsaimniecības ĢIS un loģistiku.

Ikgadējās atbalstāmās mācību prakšu un izglītības aktivitātes tiek iekļautas konkrētā gada valsts zinātniskās izpētes mežu apsaimniekošanas plānā un saskaņā ar to realizētas.

2021. gadā atbalstītas mācību un izglītības aktivitātes 109 922 EUR apmērā, no tām transporta atbalsts – 26 233 EUR, pakalpojumi mācību prakšu nodrošināšanai – 27 239 EUR naktsmītņu atbalsts – 2 355 EUR, instrumentu, darbarīku, materiālu un aprīkojuma atbalsts 54 105 EUR

1.9. Meža sēkļu kontroles laboratorija

Meža sēkļu kontroles laboratorija darbā izmanto Starptautiskās sēkļu kontroles asociācijas metodes un ir akreditēta sfērā “Meža koku un krūmu sēkļu bioloģiskā un bioķīmiskā testēšana” Latvijas Nacionālajā akreditācijas birojā atbilstoši standartam LVS EN ISO/IEC 17025:2017 „Testēšanas un kalibrēšanas laboratoriju kompetences vispārīgās prasības”. Laboratorijā ir izstrādāta un ieviesta kvalitātes vadības sistēma atbilstoši šī standarta prasībām. 2021. gadā laboratorija veikusi 513 gab. sēkļu kvalitātes kontroles analīzes, kā rezultātā izsniegusi 175 gab. testēšanas pārskatus.

2. Finanšu resursi un iestādes darbības rezultāti

2.1. Finanšu resursu avoti, ieņēmumu apjoms un izlietojums

Meža pētīšanas stacijas darbības finansēšanas avots 2021. gadā bija ieņēmumi no valsts zinātniskās izpētes mežiem, kas saskaņā ar Meža likuma 46. panta trešo daļu ir valsts zinātniskās izpētes mežu apsaimniekotāja ieņēmumi no maksas pakalpojumiem un citi pašu ieņēmumi. Šie ieņēmumi saskaņā ar Meža likuma 46. panta otro daļu tiek izmantoti šo mežu apsaimniekošanai, ilglaicīgo zinātniskās izpētes objektu infrastruktūras ierīkošanai un uzturēšanai, mežsaimniecības mācību prakses, demonstrējuma objektu un tālākizglītības norises atbalstam.

6. tabula

Pārskats par darbības finansiālajiem rezultātiem

Kods	Posteņa nosaukums vai darījuma apraksts	Pamatbudžets
1.	2.	3.
A1.	Ieņēmumi no pamatdarbības (A1.3. un A1.8. rindas summa)	7 390 682
A1.3.	Maksas pakalpojumi un citi pašu ieņēmumi	7 283 353
A1.8.	Citi ieņēmumi no pamatdarbības	107 329
A2.	Izdevumi no pamatdarbības (A2.1. līdz A2.11. rindas summa)	4 332 568
A2.1.	Atalgojums	869 338
A2.2.	Darba devēja sociālās apdrošināšanas iemaksas, pabalsti un kompensācijas	264 551
A2.3.	Mācību, darba un dienesta komandējumi un dienesta, darba braucieni	1 730
A2.4.	Pakalpojumi	1 188 575
A2.5.	Krājumi, materiāli, energoresursi, preces, biroja preces un inventārs, periodika	461 880
A2.6.	Nodokļu, nodevu un naudas sodu maksājumi	91 234
A2.9.	Transferti	1 161 434
A2.10.	Nolietojuma, amortizācijas un vērtības samazinājuma izmaksas	293 244
A2.11.	Citi izdevumi no pamatdarbības	582
A.	Pamatdarbības pārsniegums vai deficīts (A1. - A2.)	3 058 114

1.	2.	3.
B	Ieņēmumi (+) vai izdevumi(-) no nefinanšu aktīvu realizācijas	10 690
D	Perioda neto pārsniegums vai deficīts (A+B)	3 068 804

2.2. Pārskats par iestādes vadības un darbības uzlabošanas sistēmām

2021. gadā pilnveidota Meža pētīšanas stacijas iekšējo normatīvo aktu bāze, tostarp izstrādājot un apstiprinot:

- cirsmu līgumu paraugus, pilnveidojot cirsmu līgumu administrēšanas kārtību,
- kārtību meža inventarizācijas datu aktualizēšanai,
- darba kārtības noteikumus,
- grāmatvedības politikas dokumentus.

Pilnveidotas arī vadības sistēmas, kā, piemēram, darbinieki uzsāk izmantot centralizēto finanšu un personāla vadības informācijas sistēmas "Horizon" pašapkalpošanās portālu *Visma HoP* personāla, materiālo vērtību uzskaites un grāmatvedības dokumentiem, kur tiek nodrošināta arī visu saņemto rēķinu un tiem pievienoto dokumentu ievietošana un glabāšana vienotā elektroniskā formātā.

Meža pētīšanas stacijas darbs tiek organizēts atbilstoši tās Nolikumam un ārējiem normatīvajiem aktiem.

Saskaņā ar Meža pētīšanas stacijas nolikumu, tās pārraudzību veic LVMI „Silava” Zinātniskās padomes un LLU Senāta izveidota Meža pētīšanas stacijas uzraudzības padome (turpmāk – Uzraudzības padome), kuras personālsastāvu un nolikumu apstiprina ar LVMI „Silava” Zinātniskās padomes un LLU Senāta lēmumu. Saskaņā ar Uzraudzības padomes nolikumu, Uzraudzības padomē Zemkopības ministriju pārstāv tās deleģēts pārstāvis, LVMI „Silava” pārstāv institūta direktors, LLU pārstāv LLU Meža fakultātes (turpmāk – LLU MF) dekāns.

3. Personāls

2021. gadā Meža pētīšanas stacijā bija 40 amata vietas.

7. tabula

Meža pētīšanas stacijas amatu saraksts uz 2021. gada 30. decembri

N.p.k.	Amati sadalījumā pa struktūrvienībām	Slodze
1.	2.	3.
Administrācija		
1.	Direktors	1
2.	Direktora vietnieks	2
3.	Stratēģiskās vadības procesa vadītājs	1
4.	Personāla speciālists	1
5.	Galvenais grāmatvedis/finansists	1
6.	Vecākais grāmatvedis	2
7.	Galvenais mežsaimniecības inženieris	1
8.	Mežsaimniecības inženieris	1
9.	Saimniecības pārzinis	3
10.	Mehāniķis	3
11.	Meža mašīnu mehāniķis	1
12.	Apkopējs	3
Jelgavas informācijas centrs		

1.	2.	3.
14.	Vecākais mežkopis	5
15.	Mežsaimniecības tehniķis	1
16.	Apkopējs	1
Kalsnavas informācijas centrs		
17.	Informācijas centra vadītājs	1
18.	Vecākais mežkopis	3
Smiltenes informācijas centrs		
19.	Informācijas centra vadītājs	1
20.	Vecākais mežkopis – atbalsta eksperts	1
21.	Vecākais mežkopis	2
22.	Apkopējs	1
Meža sēkļu kontroles laboratorija		
23.	Laboratorijas vadītājs	1
24.	Vecākais mežkopības tehniķis	1
Zinātnisko izmēģinājumu kokaudzētava		
25.	Kokaudzētavas vadītājs	1
26.	Kokaudzētavas vadītāja vietnieks	1

2021. gada laikā darba attiecības uzsākuši četri darbinieki. Darba tiesiskās attiecības izbeigtas ar trīs darbiniekiem. Faktiskais vidējais darbinieku skaits Meža pētīšanas stacijā pārskata gadā ir 39,75.

Personāla rotācijas koeficients 2021. gadā ir 0,18 (personāla rotācijas koeficients = (pieņemto skaits + atbrīvoto skaits)/faktiskais vidējais darbinieku skaits pārskata gadā).

Personāla atjaunošanās koeficients 2021. gadā ir 0,10 (personāla atjaunošanās koeficients = pieņemto skaits/ faktiskais vidējais darbinieku skaits pārskata gadā).

Uz 2021. gada 30. decembri Meža pētīšanas stacijā strādā 40 darbinieki un strādājošo izglītība ir šāda:

- 28 darbiniekam ir augstākā izglītība, no kuriem deviņiem ir maģistra grāds,
- 7 darbiniekiem ir vidējā speciālā izglītība,
- 4 darbiniekiem ir vidējā izglītība,
- 1 darbiniekam ir pamata izglītība.

8. tabula

Darbinieku dzimumu un vecuma struktūra

Dzimums	Vecuma grupas, gadi					Kopā
	21-30	31-40	41-50	51-60	61-70	
Vīrieši	3	6	6	5	4	24
Sievietes	0	4	4	4	4	16
Kopā	3	10	10	9	8	40

4. Galvenie 2022. gadā plānotie pasākumi

Meža pētīšanas stacijas galvenie uzdevumi 2022. gadā:

- veikt meža apsaimniekošanas pasākumus, lai nodrošinātu racionālu mežu apsaimniekošanu saskaņā ar kārtējā gada valsts zinātniskās izpētes mežu apsaimniekošanas plānu;

- realizēt akceptētos un apsaimniekošanas plānā iekļautos atbalsta pasākumus zinātniskās izpētes un meža nozares augstākās izglītības atbalsta jomā;
- turpināt veikt ieguldījumus meža infrastruktūras uzlabošanā, būvējot un atjaunojot meža infrastruktūras objektus (meža ceļus, meža meliorācijas sistēmas u.tml.), kā arī uzlabot apsaimniekoto ēku un būvju stāvokli;
- nodrošināt meža sēkļu kvalitātes kontroles veikšanu atbilstoši Starptautiskās Sēkļu kontroles asociācijas (*ISTA*) metodikai un standartos noteiktajām prasībām;
- izstrādāt valsts zinātniskās izpētes mežu apsaimniekošanas plānu 2023. gadam;
- nodrošināt Meža pētīšanas vidēja termiņa darbības stratēģijas īstenošanu;
- turpināt attīstīt meža apsaimniekošanas informācijas atbalsta sistēmu (MPSGEO);
- ieviest ciršanas apliecinājumu pieteikumu iesniegšanu VMDĢIS un MPSGEO starsistēmu (*on-line*) režīmā;
- turpināt attīstīt attālinātu mērījumu datu ievākšanas un uzglabāšanas risinājumu zinātniskās izpētes objektu un izmēģinājumu kokaudzētavas apsaimniekošanā;
- sadarboties ar LVMI Silava zinātnes un izglītības demonstrējumu objektu ierīkošanā.

5. Meža pētīšanas stacijas vidēja termiņa darbības stratēģijas īstenošanas ikgadējais novērtējums

5.1. Darbības virziens – Zinātniskās izpētes atbalsts

Rezultāta formulējums	Rezultatīvais rādītājs	Rezultatīvā rādītāja vērtības	
		Plānots 2021	Izpilde 2021
Uzturēti ierīkoti zinātniskās izpētes objekti	Uzturēto zinātniskās izpētes objektu īpatsvars, % no kopējā skaita	100	100
Nodrošināta izmēģinājumu kokaudzētavas darbība	Izaudzētais meža reproduktīvais materiāls, tūkst. gab.	230	306,5
Ģeotelpiska un cita informācija par zinātniskās izpētes objektiem	Ģeotelpiski uzņēmīto/ zinātniskās izpētes objektu īpatsvars, % no kopējā skaita	100	100

5.2. Darbības virziens – Meža nozares augstākās izglītības un tālākizglītības atbalsts

Rezultāta formulējums	Rezultatīvais rādītājs	Rezultatīvā rādītāja vērtības	
		Plānots 2021	Izpilde 2021
Nodrošināta MPS atbalsta ietvaros iegūto zinātniskās izpētes rezultātu tālāka izmantošana, ierīkojot demonstrējumu objektus	Ierīkoti demonstrējumu objekti ar sabiedrībai pieejamu vizualizētu informāciju, ikgadēji skaits/gab.	2	2
Nodrošināts mācību prakšu atbalsts (tehniskais aprīkojums, naktsmītnes, autotransports)	Sniegtais mācību prakšu atbalsts, % no Uzraudzības padomes apstiprinātajiem pieprasījumiem	100	100

5.3. Darbības virziens – Valsts zinātniskās izpētes mežu platību apsaimniekošana ārpus izpētes un demonstrējumu objektiem

Rezultāta formulējums	Rezultatīvais rādītājs	Rezultatīvā rādītāja vērtības	
		Plānots 2021	Izpilde 2021
Nodrošināt MPS apsaimniekoto mežaudžu racionālu apsaimniekošanu	Veco mežaudžu (sākot ar nākamo vecumklasi pēc cirtmeta) īpatsvars	nepalielinās	nepalielinās
	Meža atjaunošana ar selekcionētu MRM, % no dabiski atjaunotajām, stādītām un sētām platībām	60	59,2
	Neproduktīvu mežaudžu nomaiņa, katru gadu ha	10	6,34
Racionālai meža apsaimniekošanai atbilstošs kvalitatīvu meža ceļu blīvums	Uzlaboti meža ceļi, km gadā	9	11,8
Ierīkots un uzturēts optimāls meža meliorācijas sistēmu tīkls	Atjaunotas meliorācijas sistēmas, km gadā	28	45,6