

**APSTIPRINĀTS**  
Meža pētīšanas stacijas uzraudzības padomes  
2023. gada 19 jūnija sēdē, protokols Nr.3/2023

Meža pētīšanas stacijas

## **2022. GADA PUBLISKAIS PĀRSKATS**

Publiskais pārskats izstrādāts saskaņā ar Likuma par budžeta un finanšu vadību 14. panta trešo daļu, Publisko aģentūru likuma 27. panta otro daļu un Latvijas Valsts mežzinātnes institūta „Silava” un Latvijas Lauksaimniecības universitātes valsts zinātniskās izpētes mežu apsaimniekošanas aģentūras „Meža pētīšanas stacija” nolikuma 29. punktu.

Jaunkalsnava  
2023

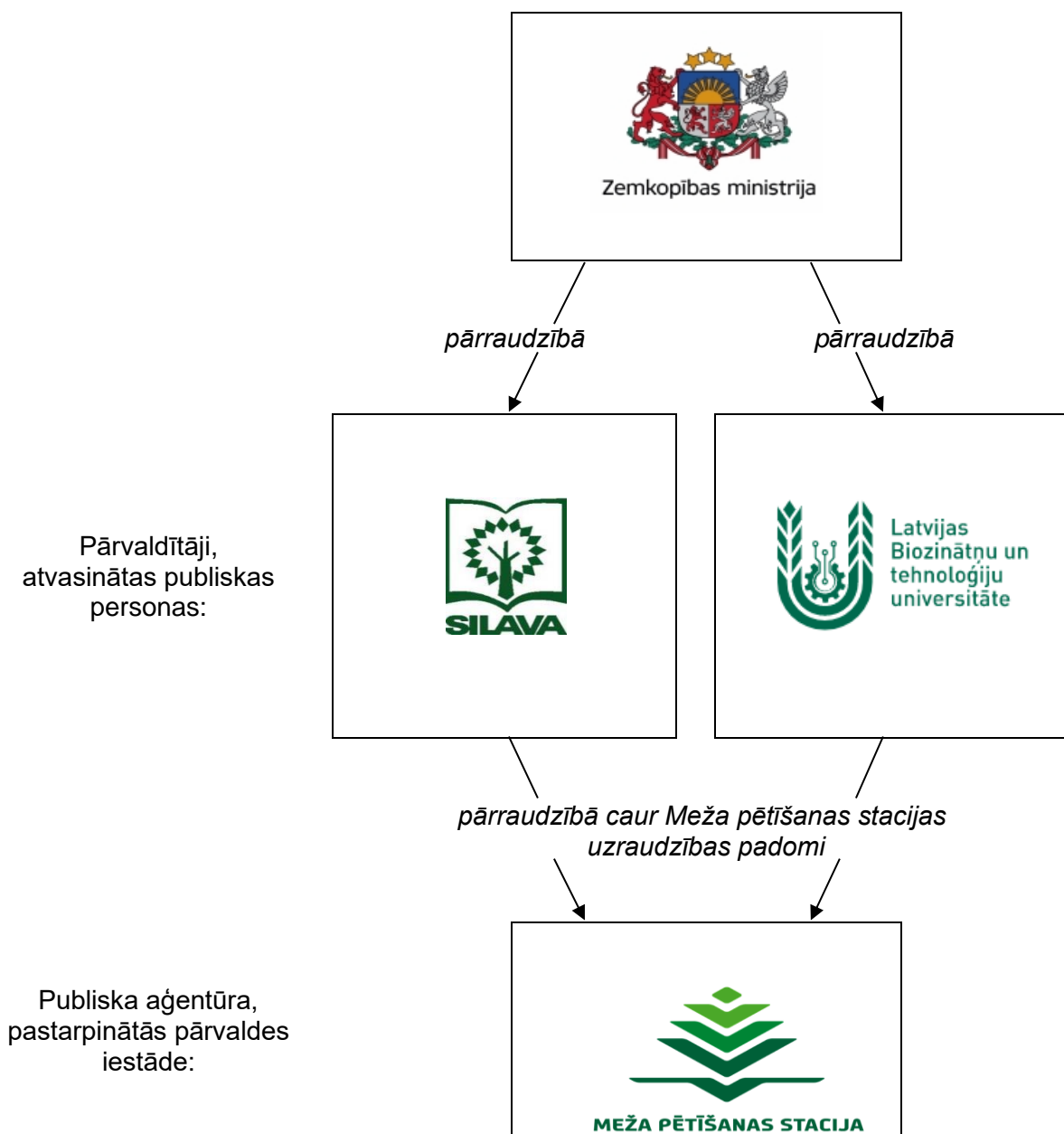
## Saturs

1. Pamatinformācija.....	3
1.1. Iestādes juridiskais statuss .....	3
1.2. Iestādes darbības mērķis, funkcijas un uzdevumi.....	3
1.3. Meža pētīšanas stacijas struktūra .....	4
1.4. Pārskata gada galvenie uzdevumi un informācija par to īstenošanu.....	6
1.5. Meža resursu raksturojums .....	7
1.6. Meža apsaimniekošana .....	11
1.7. Zinātniskās izpētes atbalsts .....	16
1.8. Meža nozares augstākās izglītības un tālākizglītības atbalsts.....	17
1.9. Meža sēkļu kontroles laboratorija.....	17
2. Finanšu resursi un iestādes darbības rezultāti .....	18
2.1. Finanšu resursu avoti, ieņēmumu apjoms un izlietojums .....	18
2.2. Pārskats par iestādes vadības un darbības uzlabošanas sistēmām .....	18
3. Personāls.....	19
4. Galvenie 2023. gadā plānotie pasākumi .....	20
5. Meža pētīšanas stacijas vidēja termiņa darbības stratēģijas īstenošanas ikgadējais novērtējums .....	21
5.1. Darbības virziens – Zinātniskās izpētes atbalsts.....	21
5.2. Darbības virziens – Meža nozares augstākās izglītības un tālākizglītības atbalsts....	21
5.3. Darbības virziens – Valsts zinātniskās izpētes mežu platību apsaimniekošana ārpus izpētes un demonstrējumu objektiem .....	22

# 1. Pamatinformācija

## 1.1. Iestādes juridiskais statuss

Latvijas Valsts mežzinātnes institūta „Silava” (turpmāk – LVMI „Silava”) un Latvijas Biozinātņu un tehnoloģiju universitātes (turpmāk – LBTU) valsts zinātniskās izpētes mežu apsaimniekošanas aģentūra „Meža pētīšanas stacija” (turpmāk – Meža pētīšanas stacija) ir LVMI „Silava” un LBTU pārraudzībā esoša publiskā aģentūra.



*1. attēls. Meža pētīšanas stacijas padotība valsts pārvaldes institucionālajā sistēmā*

## 1.2. Iestādes darbības mērķis, funkcijas un uzdevumi

Meža pētīšanas stacijas darbības mērķis ir apsaimniekot valsts zinātniskās izpētes mežus pētījumu veikšanai, ilglaicīgu zinātniskās izpētes, vides un meža monitoringa objektu

ierīkošanai un uzturēšanai, kā arī atbalstīt mācību prakses un tālākizglītību meža nozares izglītības jomā.

Meža pētīšanas stacijas funkcijas ir:

- apsaimniekot valsts zinātniskās izpētes mežus;
- nodrošināt atbalstu:
  - zinātniskās izpētes, vides un meža monitoringa objektu ierīkošanai un uzturēšanai;
  - mācību praksēm un tālākizglītības pasākumiem meža nozares izglītības jomā;
  - tālākizglītības un apmācības pasākumiem meža nozares valsts pārvaldes darbiniekiem;
- veicināt meža apsaimniekošanas zināšanu pārnesi;
- veikt meža sēkļu kvalitātes kontroli.

Lai nodrošinātu funkciju izpildi, Meža pētīšanas stacija atbilstoši savai kompetencei veic šādus uzdevumus:

- izstrādā Meža pētīšanas stacijas vidēja termiņa stratēģiju;
- izstrādā valsts zinātniskās izpētes mežu apsaimniekošanas plāna (turpmāk – meža apsaimniekošanas plāns) un budžeta projektu kārtējam gadam;
- saskaņā ar meža apsaimniekošanas plānu:
  - sagatavo meža platības un nodrošina atbalstu zinātniskās izpētes, vides un meža monitoringa objektu (turpmāk – izpētes objekti) ierīkošanai un uzturēšanai;
  - sagatavo meža platības un nodrošina atbalstu meža nozares augstākās izglītības, meža nozares darbinieku tālākizglītības demonstrējumu objektu (turpmāk – demonstrējumu objekti) ierīkošanai un uzturēšanai, kā arī nodrošina atbalstu meža nozares augstākās izglītības studentu prakšu un meža nozares tālākapmācības programmu īstenošanai;
  - apsaimnieko valsts zinātniskās izpētes mežu platības ārpus izpētes un demonstrējumu objektiem;
  - uztur un attīsta izpētes un demonstrējumu objektu infrastruktūru;
  - uztur mācību prakšu infrastruktūru;
  - nodrošina telpas meža nozares darbinieku tālākapmācībai, lekcijām un semināriem;
  - apsaimnieko (uztur un attīsta) nekustamos īpašumus, kurus LVMI „Silava” un LBTU nodevusi lietošanā;
- uztur un aktualizē informāciju par izpētes un demonstrējumu objektiem;
- uztur un attīsta sēkļu kvalitātes kontroles laboratoriju;
- sagatavo un aktualizē informāciju un ieteikumus par mežsaimniecības labo praksi.

Iepriekš minētie Meža pētīšanas stacijas darbības mērķis, funkcijas un uzdevumi ir noteikti tās nolikumā.

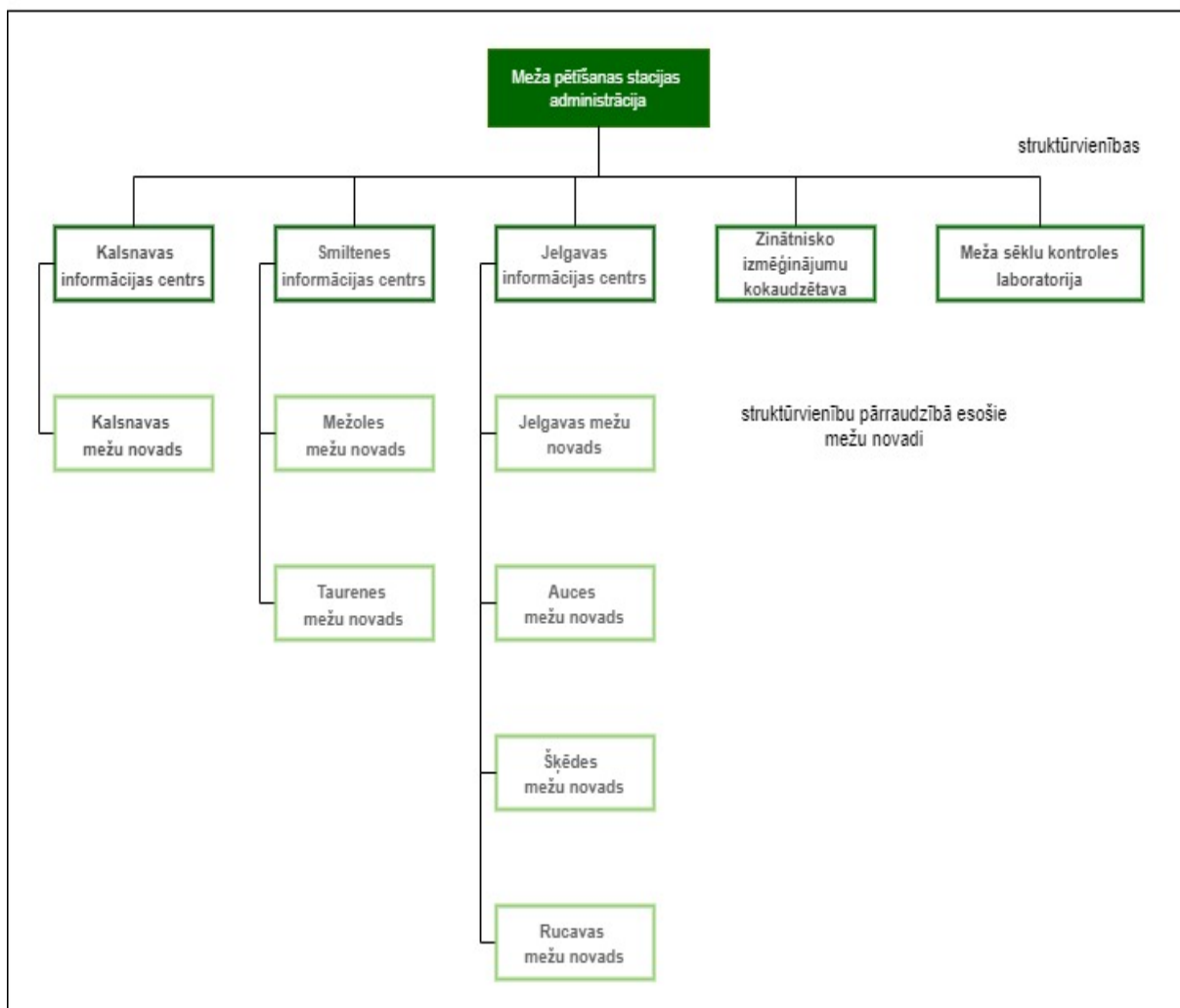
### **1.3. Meža pētīšanas stacijas struktūra**

Meža pētīšanas stacijas darbu vada direktors, kura kompetences noteiktas Meža pētīšanas stacijas nolikumā.

Meža pētīšanas staciju veido šādas struktūrvienības:

1. administrācija;
2. Kalsnavas informācijas centrs;
3. Jelgavas informācijas centrs;
4. Smiltenes informācijas centrs;
5. Meža sēkļu kontroles laboratorija;
6. Zinātnisko izmēģinājumu kokaudzētava.

## Meža pētīšanas stacijas struktūrhēma



2. attēls. Meža pētīšanas stacijas struktūrhēma

Meža pētīšanas stacija apsaimnieko valsts zinātniskās izpētes mežus 28630,915 ha platībā. Tie veidojas no 7 atsevišķiem mežu masīviem (mežu novadiem), kas izvietoti 10 pašvaldību teritorijās.

1. tabula

### Valsts zinātniskās izpētes mežu sadalījums administratīvajās teritorijās

Mežu novads	Pašvaldība	Pagasts, pilsēta	Platība, ha
1.	2.	3.	4.
Kalsnavas	Aizkraukles novads	Aiviekstes pagasts	3189,5
		Vietalvas pagasts	298,5
	Madonas novads	Kalsnavas pagasts	2259,8
		Ļaudonas pagasts	1510,3
<b>Kopā mežu novadā</b>			<b>7258,1</b>

Jelgavas	Jelgavas pilsēta	Jelgavas pilsēta	428,2
	Jelgavas novads	Valgundes pagasts	486,4
		Ozolnieku pagasts	178,1
		Cenu pagasts	2514,2
<b>Kopā mežu novadā</b>			<b>3606,9</b>
Auces	Dobeles novads	Vecauces pagasts	1120,4
		Lielaucē pagasts	1078,0
		Vītiņu pagasts	1502,3
		Bēnes pagasts	20,9
	Saldus novads	Vadakstes pagasts	481,8
<b>Kopā mežu novadā</b>			<b>4203,4</b>
Šķēdes	Talsu novads	Laidzes pagasts	189,8
		Laucienes pagasts	1575,5
		Lībagu pagasts	556,9
		Vandzenes pagasts	362,5
	<b>Kopā mežu novadā</b>		
Rucavas	Dienvidkurzemes novads	Nīcas pagasts	133,1
		Rucavas pagasts	688,5
	<b>Kopā mežu novadā</b>		
Taurenes	Cēsu novads	Dzērbenes pagasts	93,3
	<b>Kopā mežu novadā</b>		<b>93,3</b>
Mežoles	Smiltenes novads	Drustu pagasts	1496,4
		Launkalnes pagasts	8388,6
		Variņu pagasts	78,5
	<b>Kopā mežu novadā</b>		
<b>Kopā:</b>			<b>28631,5</b>

#### 1.4. Pārskata gada galvenie uzdevumi un informācija par to īstenošanu

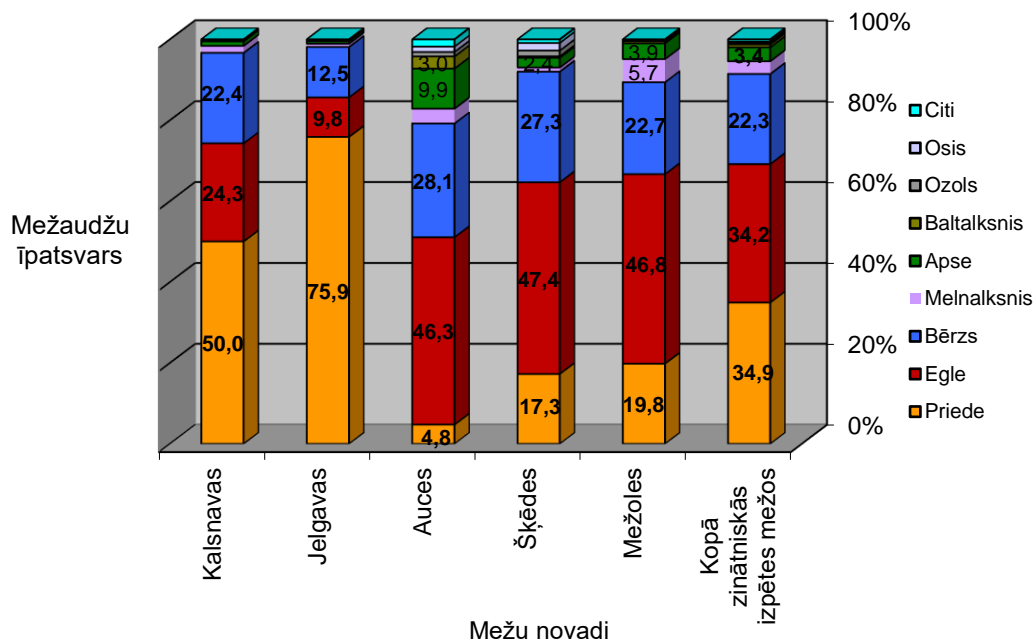
Meža pētīšanas stacija 2022. gadā turpinājusi pilnveidot savu darbību, gan papildinot iekšējo normatīvo aktu bāzi, gan izstrādājot plānošanas dokumentus, tajā skaitā veicot šādus pasākumus:

- izstrādāts un apstiprināts Meža pētīšanas stacijas budžets 2023. gadam;
- izstrādāts un apstiprināts valsts zinātniskās izpētes mežu apsaimniekošanas plāns 2023. gadam, lai veiktu meža apsaimniekošanas pasākumus, kas nodrošinātu racionālu mežu apsaimniekošanu;
- īstenota meža apsaimniekošanas informācijas atbalsta sistēmas (MPSGEO) attīstība;
- izstrādāta Kārtība mežsaimniecisko darbu kvalitātes pārkāpumu administrēšanai;
- izstrādāta Kārtība interešu konflikta novēršanai un amatpersonas statusa noteikšanai Meža pētīšanas stacijā;
- precizēti nosacījumi Izsoles noteikumos, Cirsmu līgumu paraugu un līgumu administrēšanas kārtībā;
- izstrādātas Meža atjaunošanas vadlīnijas;
- ieviesta ciršanas apliecinājumu pieprasīšana un pārskatu iesniegšana VMDĢIS un MPSGEO starpsistēmu (*on-line*) režīmā (MPSGEO/VMDĢIS);

- veikti ieguldījumi meža infrastruktūras uzlabošanā, būvējot un atjaunojot meža infrastruktūras objektus (meža ceļus, meža meliorācijas sistēmas u.tml.), kā arī uzlabots apsaimniekoto ēku un būvju stāvoklis;
- nodrošināta meža sēkļu kvalitātes kontroles veikšana atbilstoši Starptautiskās sēkļu kontroles asociācijas (*ISTA*) metodikai un standartos noteiktajām prasībām;
- realizēti plānotie būvniecības projekti;
- attīstīti attālinātu mērījumu datu ievākšanas un uzglabāšanas risinājumi zinātniskās izpētes objektu un izmēģinājumu kokaudzētavas apsaimniekošanā.

### 1.5. Meža resursu raksturojums

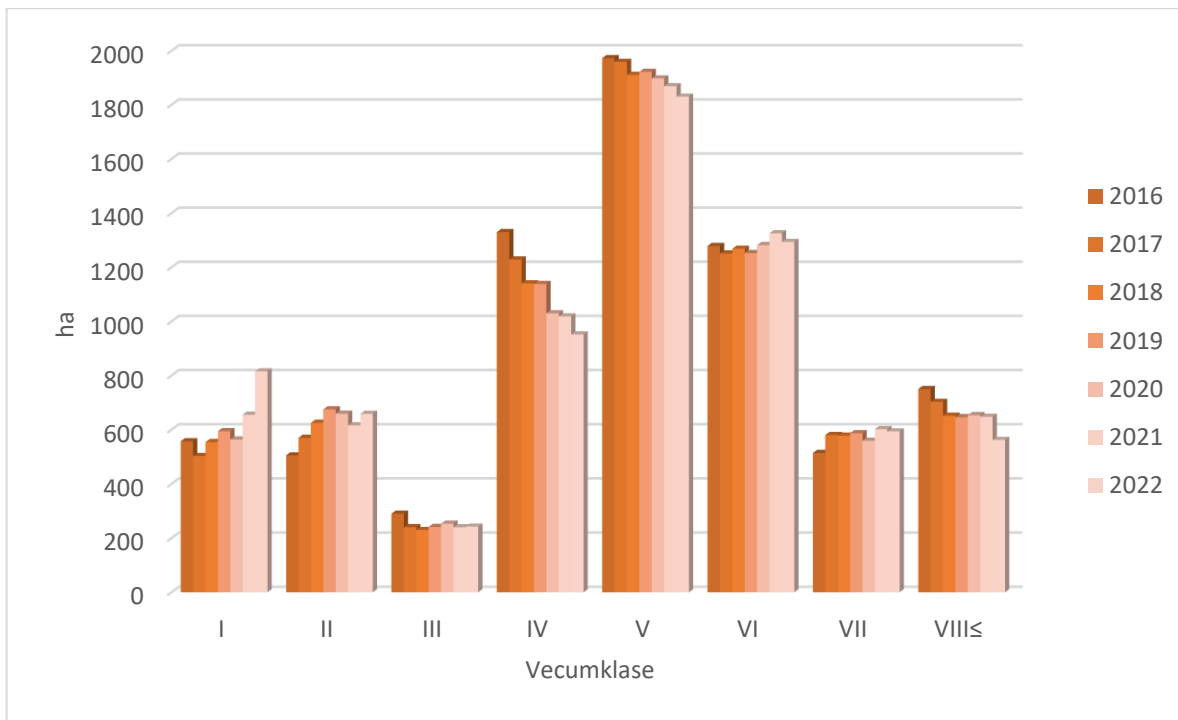
Valsts zinātniskās izpētes mežos ar lielāko īpatsvaru pārstāvētas mežaudzes, kur galvenā suga ir priede (34,9 %), egle (34,2 %) un bērzs (22,3 %).



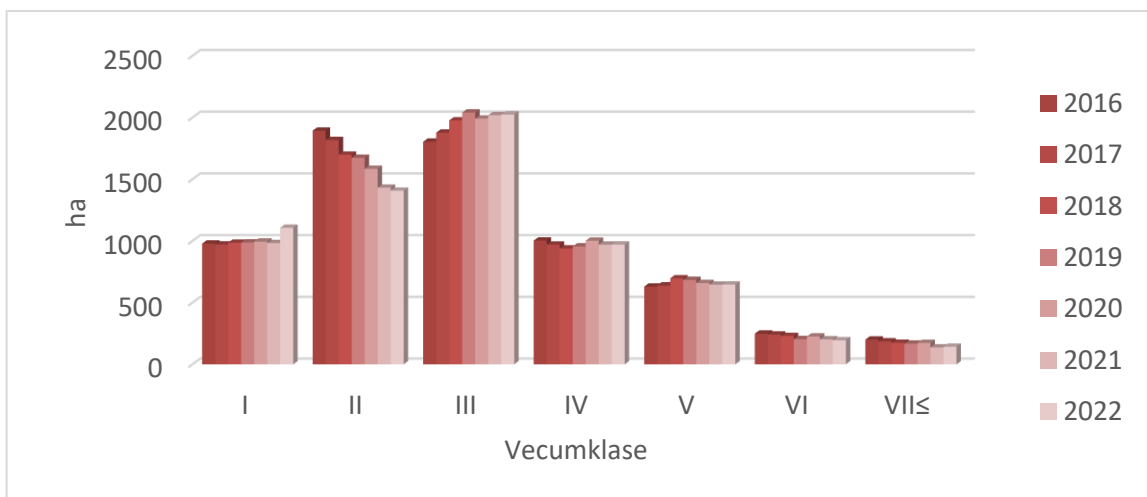
### 3. attēls. Mežaudžu īpatsvars pēc to valdošajām koku sugām valsts zinātniskās izpētes mežu novados (saimnieciskajos mežos)

Šo sugu īpatsvars mežu novados ir atšķirīgs (skat. 3.att.), piemēram, Jelgavas mežu novadā ievērojami lielāks īpatsvars ir priedei (75,9 %) bet Auces, Šķēdes un Mežoles mežu novados kā mežaudzes galvenā suga dominē egle.

Raksturojot valsts zinātniskās izpētes mežu vecumstruktūru, turpmāk atspoguļota trīs vairāk pārstāvēto sugu mežaudžu platību sadalījums vecumklasēs (skat. 4. – 6. att.).

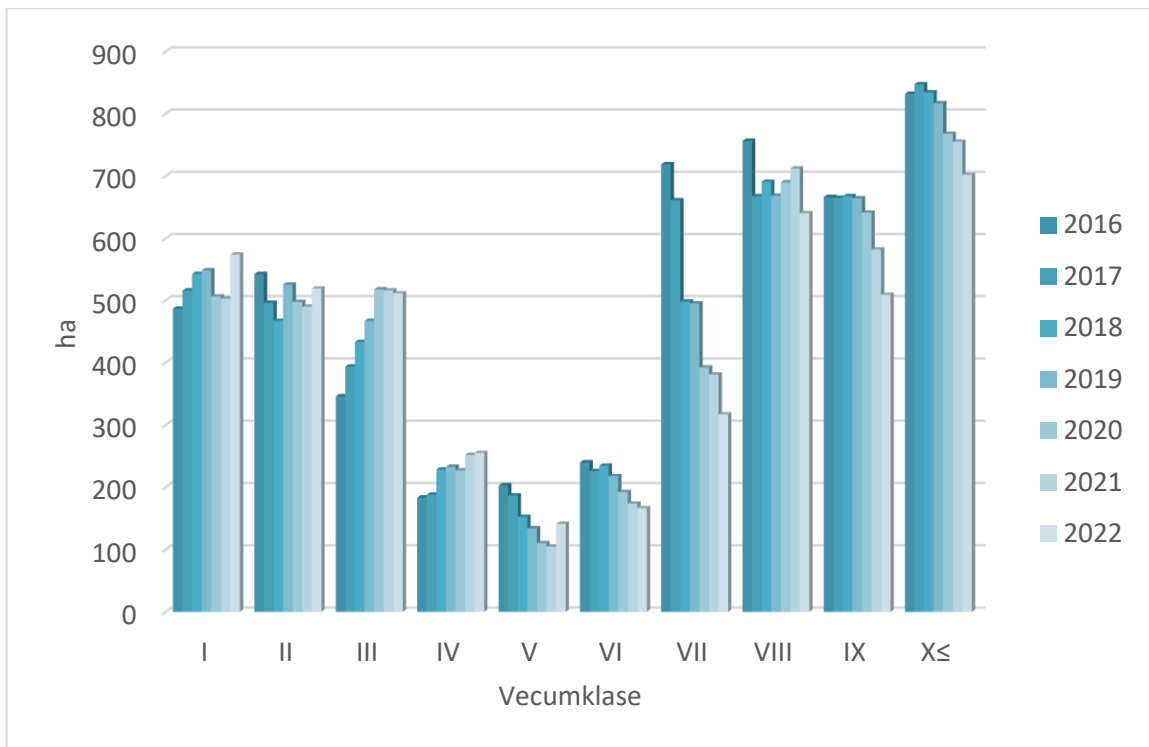


**4. attēls. Priežu mežaudžu sadalījums vecumklasēs valsts zinātniskās izpētes mežos (saimnieciskajos mežos)**



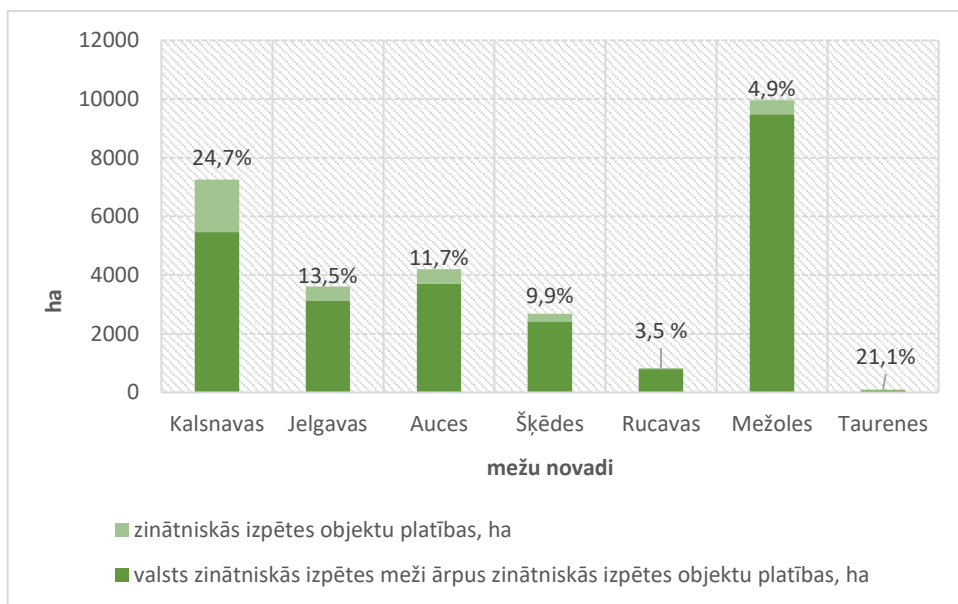
**5. attēls. Egļu mežaudžu sadalījums vecumklasēs valsts zinātniskās izpētes mežos (saimnieciskajos mežos)**





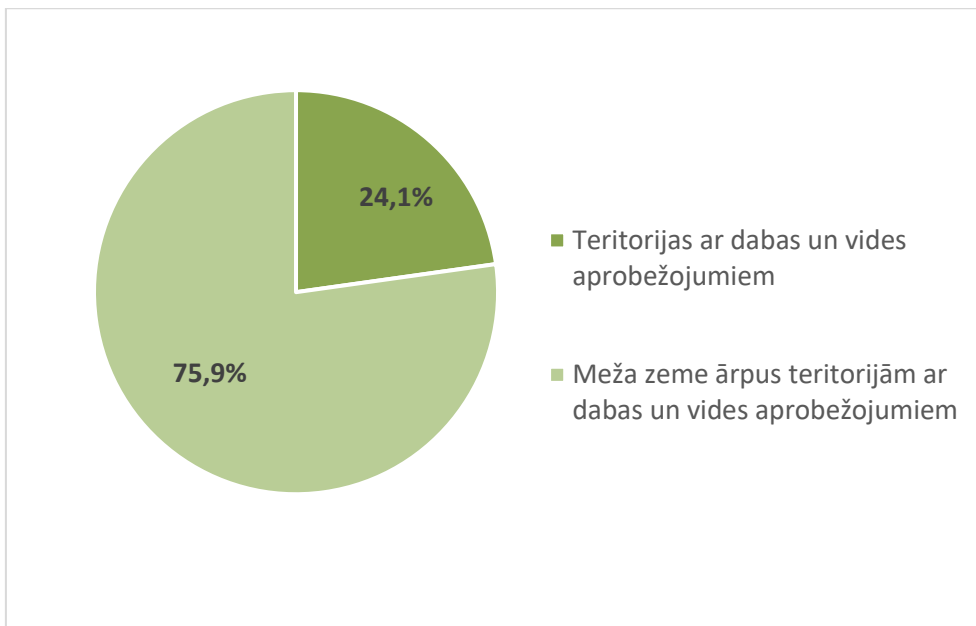
**6. attēls. Bērzu mežaudžu sadalījums vecumklasēs valsts zinātniskās izpētes mežos (saimnieciskajos mežos)**

Valsts zinātniskās izpētes mežu platības, kurās ierīkoti zinātniskie objekti, jāapsaimnieko saskaņā ar šo objektu ierīkošanas mērķi un metodiku. Ilglaicīgie zinātniskie objekti ir reģistrēti 3575,56 ha jeb 12,5 % no zinātniskās izpētes mežiem.

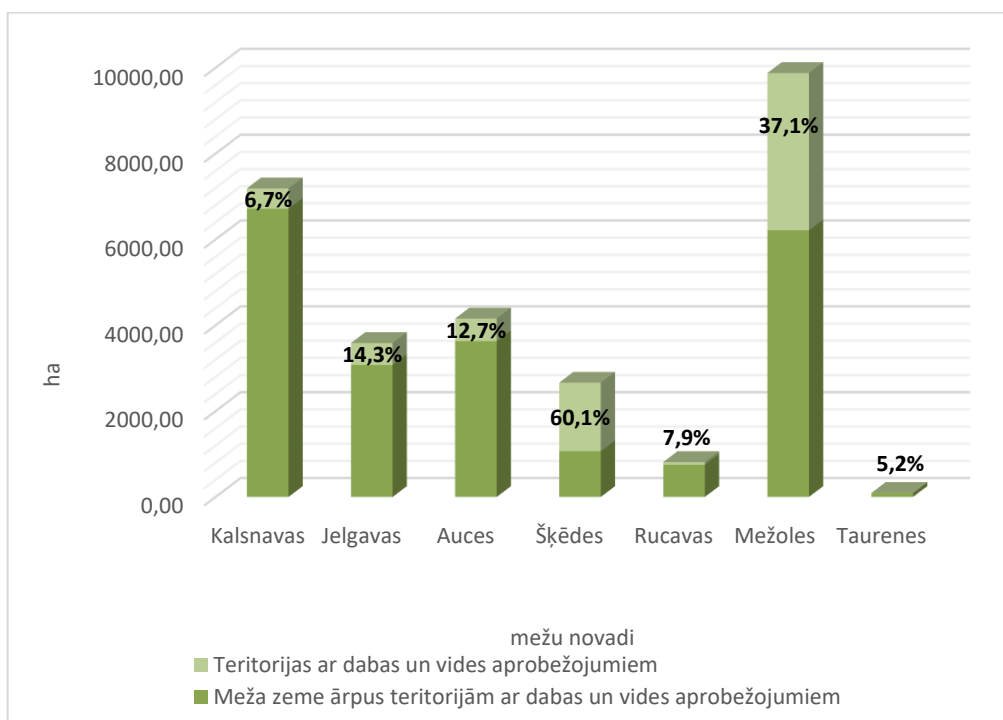


**7. attēls. Zinātniskās izpētes objektu īpatsvars valsts zinātniskās izpētes mežu novados**

Teritorijas ar dabas un vides aprobežojumiem aizņem 6847,91 ha jeb 24,1 % no valsts zinātniskās izpētes meža zemēm.



**8. attēls. Teritoriju ar dabas un vides aprobežojumiem īpatsvars valsts zinātniskās izpētes mežos**



**9. attēls. Teritoriju ar dabas un vides aprobežojumiem īpatsvars valsts zinātniskās izpētes mežu novados**

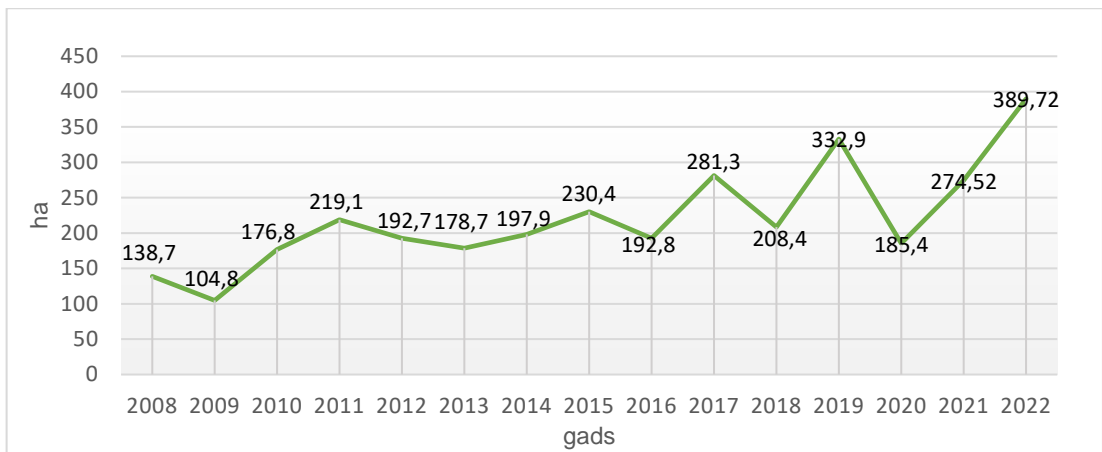
## Aizsargājamās dabas teritorijas un zinātniskie objekti valsts zinātniskās izpētes mežos, ha

Aizsargājamās teritorijas veids	Mežu novads							Kopā zinātniskās
	Kalsnavas	Jelgavas	Auces	Šķēdes	Rucavas	Mežoles	Taurenes	
1	2	3	4	5	6	7	8	9
<b>Īpaši aizsargājamās dabas teritorijas</b>	<b>305,41</b>	<b>0,00</b>	<b>116,42</b>	<b>1356,51</b>	<b>64,57</b>	<b>2936,50</b>	<b>0,00</b>	<b>4779,41</b>
dabas liegums "Vesetas palienes purvs"	305,41							305,41
dabas liegums "Mežole"						2834,66		2834,66
dabas liegums "Rauza"						101,84		101,84
dabas liegums "Rucavas īvju audze"					64,57			64,57
dabas liegums "Viķu purvs"			116,42					116,42
t.sk. dabas parks "Talsu pauguraine"				1356,51				1356,51
<b>Vides un dabas resursu aizsargjoslas</b>	<b>202,63</b>	<b>573,81</b>	<b>315,32</b>	<b>65,79</b>	<b>3,00</b>	<b>299,74</b>	<b>4,85</b>	<b>1465,14</b>
ūdenstilpju, ūdensteču aizsargjosla	83,84	25,13	13,98			1,72		124,67
aizsargājamā zona gar ūdeņiem	57,28	4,89	63,81	11,69	3,00	204,12	4,85	349,64
aizsargājamā zona gar mitrzemēm	38,96		32,59			92,71		164,26
mitrzemju ierobežojuma josla	0,75		7,61					8,36
kultūras pieminekļa aizsardzības zonas				7,94		1,19		9,13
kultūras pieminekļa aizsardzības zona (vietējas nozīmes)	21,80			46,16				67,96
meži pilsētu administratīvajās robežās		432,51	1,80					434,31
t.sk. aizsargjosla ap pilsētām		111,28	195,53					306,81
<b>Mikroliegumi un to buferzonas</b>	<b>90,65</b>	<b>0,00</b>	<b>273,71</b>	<b>160,57</b>	<b>0,00</b>	<b>109,53</b>	<b>0,00</b>	<b>634,46</b>
melnā stārķa mikroliegums	20,50		2,24	27,59		8,87		59,20
melnā stārķa mikrolieguma buferzona	18,63		35,35	43,43		51,84		149,25
mazā ērgļa mikroliegums			9,18					9,18
mazā ērgļa mikrolieguma buferzona			123,89					123,89
jūras ērgļa mikroliegums			16,38	14,13				30,51
jūras ērgļa mikrolieguma buferzona			57,76	75,42				133,18
trīspirkstu dzeņa mikroliegums						13,26		13,26
zivjērgļa mikroliegums			19,62					19,62
zivjērgļa mikrolieguma buferzona			9,29					9,29
vistu vanaga mikroliegums	10,49							10,49
vistu vanaga mikrolieguma buferzona	41,03							41,03
veci un dabiski purvaini meži						13,76		13,76
t.sk. veci un dabiski boreāli meži						21,80		21,80
<b>Īpaši aizsargājami meža iecirkņi</b>	<b>25,01</b>	<b>12,48</b>	<b>69,07</b>	<b>52,17</b>	<b>0,00</b>	<b>583,90</b>	<b>0,00</b>	<b>742,63</b>
<b>Teritorijas ar dabas un vides aprobežojumiem</b>	<b>475,27</b>	<b>513,71</b>	<b>527,00</b>	<b>1597,91</b>	<b>64,57</b>	<b>3664,60</b>	<b>4,85</b>	<b>6847,91</b>
Meža zeme ārpus teritorijām ar dabas un vides aprobežojumiem	6713,03	3073,14	3627,71	1063,13	748,35	6210,09	88,09	21523,54
Meža zeme kopā	7188,30	3586,85	4154,71	2661,04	812,92	9874,69	92,94	28371,45
<b>Aizsargājamo dabas teritoriju īpatsvars no meža zemes platības, %</b>	<b>6,61</b>	<b>14,32</b>	<b>12,68</b>	<b>60,05</b>	<b>7,94</b>	<b>37,11</b>	<b>5,22</b>	<b>24,14</b>

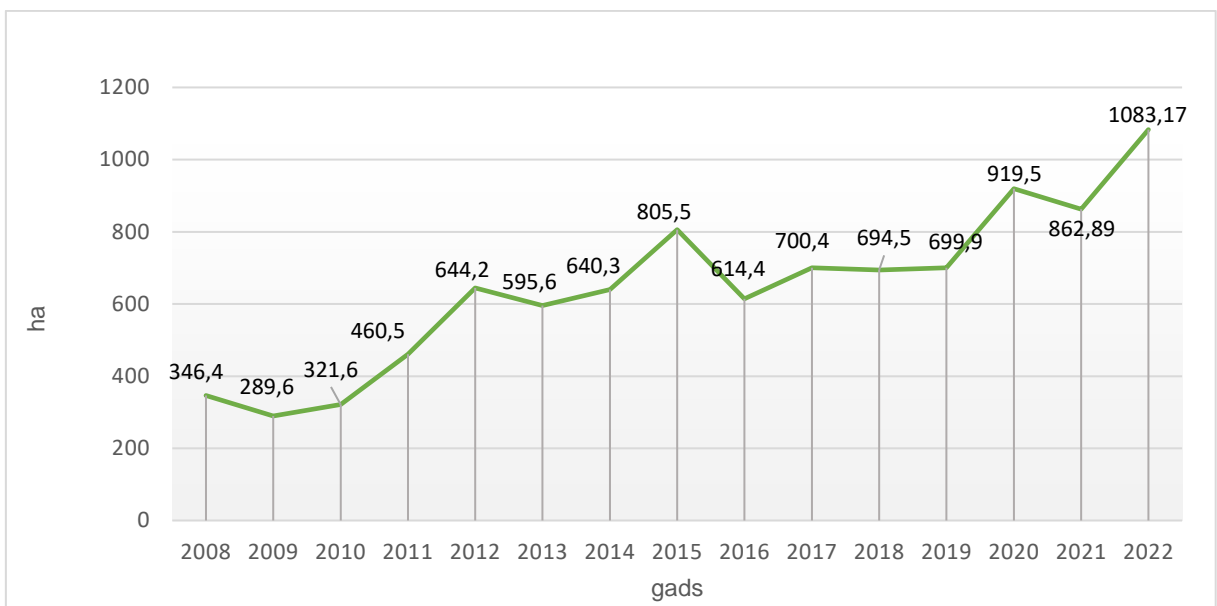
Kopējā teritorija ar vides un dabas aprobežojumiem platība nesakrīt ar atsevišķu kategoriju platību aritmētisko summu, jo atsevišķu kategoriju teritorijas savstarpēji pārklājas (Meža valsts reģistra dati)

## 1.6. Meža apsaimniekošana

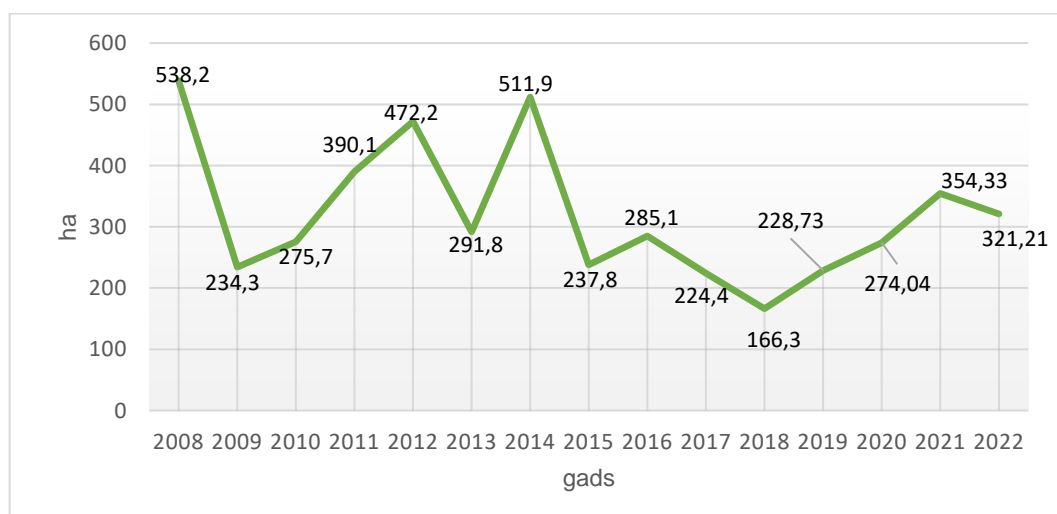
Meža pētīšanas stacija valsts zinātniskās izpētes mežus apsaimnieko veicot pilnu mežsaimniecisko ciklu: sākot ar meža atjaunošanu, kopšanu un beidzot ar meža izmantošanu. Tiek veikti visi nepieciešamie pasākumi valsts zinātniskās izpētes mežu uzturēšanā: meža infrastruktūras uzturēšana, meža aizsardzība pret kaitēkļiem, apsardzība pret uguni, meža inventarizācija u.c.



**10. attēls. Meža atjaunošana valsts zinātniskās izpētes mežos**



**11. attēls. Stādījumu agrotehniskā kopšana valsts zinātniskās izpētes mežos**



**12. attēls. Jaunaudžu sastāva kopšana valsts zinātniskās izpētes mežos**

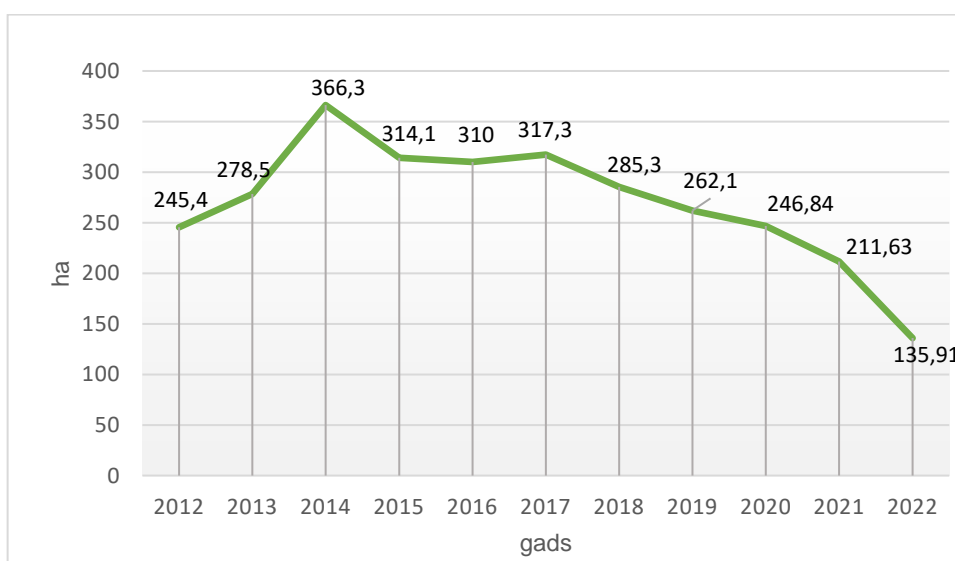
## Galveno mežsaimniecisko darbu apjomi 2018. – 2022. gadā

N. p. k.	Mežsaimniecisko darbu veids	Mērvienība	Apjoms gadā				
			2018.	2019.	2020.	2021.	2022.
1.	2.	3.	4.	5.	6.	7.	8.
<i>Valsts zinātniskās izpētes mežu apsaimniekošanas ietvaros</i>							
1.	Augsnes sagatavošana	ha	85,72	51,45	65,71	108,71	139,89
2.	Stādījumu ierīkošana	ha	116,75	130,24	69,47	95,62	132,34
3.	Meža dabiskā atjaunošana	ha	46,51	39,52	43,92	7,94	25,14
4.	Stādījumu papildināšana	ha	1,3	12,61	6,83	16,39	13,94
5.	Stādījumu aizsardzība	ha	254,37	351,05	292,2	288,29	308,45
6.	Stādījumu kopšana	ha	397,91	337,37	387,29	319,61	339,04
7.	Jaunaudžu sastāva kopšana	ha	166,34	228,73	274,04	354,33	321,21
8.	Krājas kopšanas cirtes	ha/ m <sup>3</sup>	285,29/ 22784	262,1/ 20711	246,84/ 18638	211,63/ 15209	135,91/ 10650
9.	Sanitārās cirtes	ha/ m <sup>3</sup>	257,14/ 2329	585,86/ 4230	1191,30/ 16557	248,87/ 3283	527,97/ 12964
10.	Galvenā cirte	ha/ m <sup>3</sup>	224,5/ 37130	248,1/ 66684	399,17/ 116730	360,64/ 108546,4	395,59/ 106793
11.	Cita cirte	ha/ m <sup>3</sup>	56,53/ 8676	123,12/ 7860	64,67/ 9287	80,52/ 10858	55,91/ 8156,59
12.	Apauguma novākšana kvartālstigās	km	26,51	8,57	14,89	6,56	11,05
13.	Apauguma novākšana grāvju trasēs	ha	52,34	123,74	1,126	9,96	11,4
14.	Ceļu greiderēšana	km	610,42	745,12	530,48	922,65	992,74
15.	Ceļu uzturēšana ziemā	km	531,8	1065,74	107,29	1476,51	1499,08
16.	Ceļmalu pļaušana	km	395,78	458	484,68	524,71	389,52
17.	Ceļu remonts	km	17,74	13,62	7,82	6,94	5,863

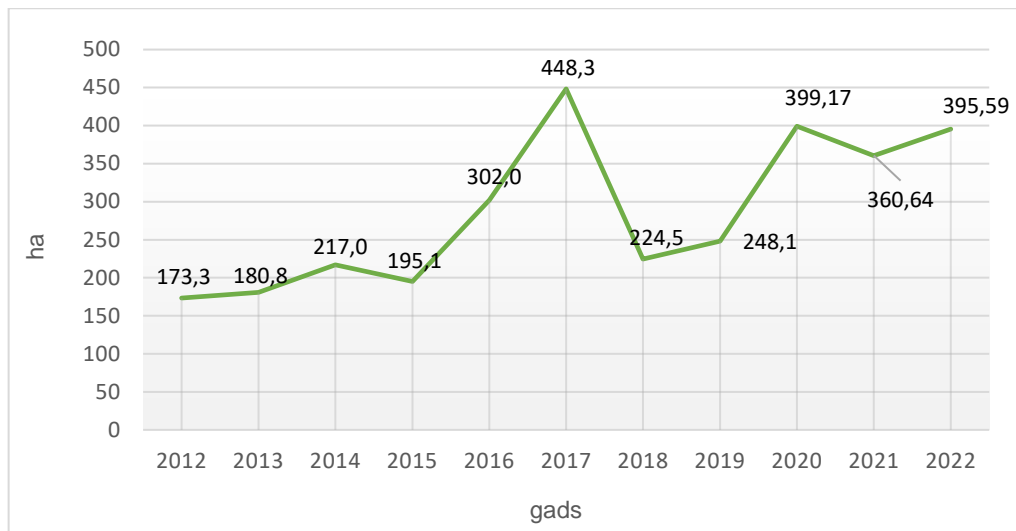
1.	2.	3.	4.	5.	6.	7.	8.
18.	Mineralizēto joslu uzturēšana	km	47,53	47,53	49,94	48,02	48,7
19.	Meliorācijas grāvju remonts	km	6,53	16,91	11,49	8,57	0,29
20.	Caurteku remonts	gab.	22	12	24	22	-
21.	Latvāņu apkarošana miglojot	ha	5,6	2,9	7,43	9,24	12,73
<i>Zinātniskās izpētes atbalsta pasākumu ietvaros</i>							
22.	Augsnes sagatavošana zin.stādījumiem	ha	106,4	181,39	177,88	222,63	48,88
23.	Zinātnisko stādījumu ierīkošana	ha	45,17	163,15	71,99	170,96	232,24
24.	Zinātnisko stādījumu aizsardzība	ha	120,02	247,91	349,98	387,13	606,67
25.	Zinātnisko stādījumu kopšana	ha	296,55	362,51	532,19	543,73	744,13
26.	Zinātnisko objektu iežogošana	ha/ m	31,73/ 8830	44,65/ 7120	24,74/ 4335	14,13/ 3330	55,36/ 9150

Valsts zinātniskās izpētes mežos ciršanas tiesības tiek realizētas izsolēs.

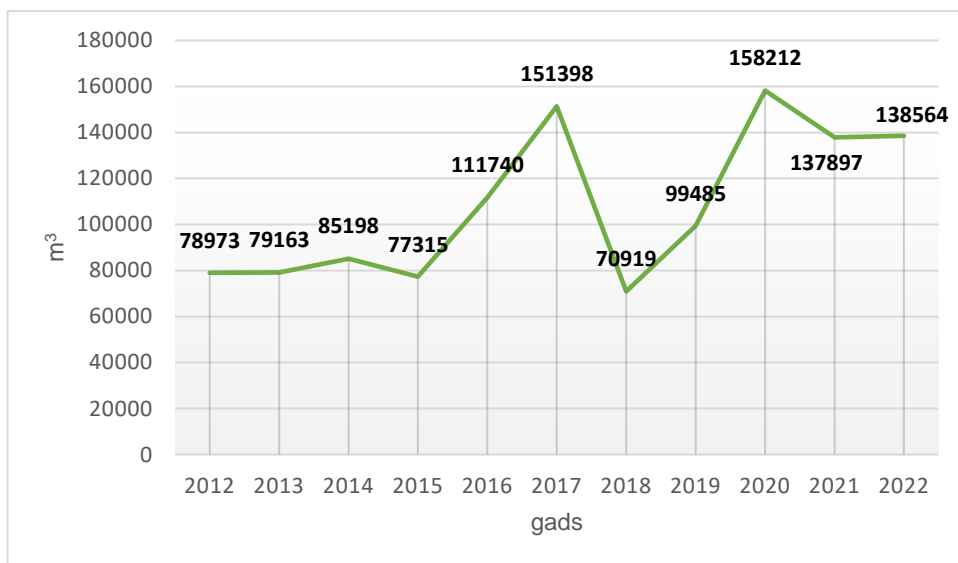
Ar Ministru kabineta 2020. gada 13. augusta rīkojumu Nr. 435 „Par koku ciršanas maksimāli pieļaujamo apjomu 2021. – 2025. gadam” valsts zinātniskās izpētes mežos ir noteikts maksimāli pieļaujama ciršanas apjoms piecu gadu periodam 2065,0 hektāru platībā.



**13. attēls. Krājas kopšanas ciršu platība valsts zinātniskās izpētes mežos**



**14. attēls. Galveno ciršu platība valsts zinātniskās izpētes mežos**



**15. attēls. Realizēto kokmateriālu apjoms valsts zinātniskās izpētes mežos**

Meža pētīšanas stacija apsaimnieko 484,3 km meža ceļus. Ceļu ar segumu, kas nodrošina kokvedēju automašīnu pārvietošanos, tīkla blīvums ir 0,87 km uz 100 hektāriem meža zemes. Visu meža ceļu, ieskaitot zemākās kategorijas ceļus, tīkla blīvums ir 1,69 km uz 100 hektāriem meža zemes. Meža ceļu tīkla blīvums ievērojami atšķiras starp mežu novadiem, ievērojami augstāks par vidējo tas ir Kalsnavas un Jelgavas mežu novados, bet ievērojami zemāks Rucavas un Auces mežu novados (skat. 4. tabulu).

Meža pētīšanas stacijas apsaimniekošanā ir meliorācijas sistēmas ar kopējo grāvju trašu garumu 791,1 km. Meliorācijas sistēmas ir reģistrētas valsts sabiedrības ar ierobežotu atbildību "Zemkopības ministrijas nekustamie īpašumi" uzturētajā meliorācijas kadastra informācijas sistēmā.

4. tabula

Mežu novads	Meža ceļi, km			Ceļu tīkla blīvums (ceļi ar segumu A,B), km/100ha	Ceļu tīkla blīvums (visi ceļi), km/100ha	Meža meliorācijas sistēmas, km	Tilti, gab.
	ceļi ar segumu (A, B)*	ceļi bez seguma (C) **	meža ceļi kopā				
1.	2.	4.	5.	6.	7.	8.	9.
Kalsnavas	87,1	48,4	135,5	1,20	1,87	319,4	2
Jelgavas	40,0	76,0	116,0	1,11	3,22	169,4	0
Auces	26,3	10,5	36,8	0,62	0,88	101,8	0
Šķēdes	23,7	24,4	48,1	0,88	1,79	73,0	0
Rucavas	2,1	11,3	13,4	0,26	1,63	10,7	0
Mežoles	71,0	61,5	132,5	0,71	1,33	115,8	0
Taurenēs	0	2,0	2,0	0	2,11	1,0	0
Kopā:	250,2	234,1	484,3	0,87	1,69	791,1	2

Meža pētīšanas stacija ik gadu veic regulārus meža infrastruktūras uzturēšanas pasākumus, sākot ar ceļu, meliorācijas sistēmu un citu objektu ikdienas uzturēšanas darbiem (ceļu greiderēšana, sniega tīrīšana, ceļmalu pļaušana, bebru dambju jaukšana u.tml.) un kārtējā remonta darbiem (bedru un iesēdumu novēršana, caurteku tīrīšana, grāvju pārtīrīšana u.tml.) līdz atjaunošanas vai pārbūves darbiem, veicot kapitālos ieguldījumus un būtiski uzlabojot infrastruktūras objektu stāvokli. Tiek plānoti jaunu meža ceļa posmu izbūves darbi, lai uzlabotu piekļuvi atsevišķiem mežu masīviem.

2022. gadā turpināti kapitālie ieguldījumi (skat. 5.tabulu) uzlabojot valsts zinātnisko izpētes mežu infrastruktūru. Veikta meža ceļu atjaunošana 3,5 km apjomā un meža ceļu pārbūve 5,0 km apjomā. Uzlabots hidroloģiskais režīms mežaudzēm 108 ha platībā, veicot meža meliorācijas sistēmu atjaunošanas darbus grāvju trasēs ar kopējo apjomu 8,9 km.

5. tabula

#### Meža infrastruktūras objektu būvdarbi 2019. – 2022. gadā

N.p. k.	Darbu veids	Darbu apjoms / kapitālieguldījumi			
		2019.	2020.	2021.	2022.
1.	Ceļu atjaunošana (renovācija, rekonstrukcija un jaunbūve)	11,9 km / 1 340 645 EUR	12,1 km / 875 588 EUR	11,8 km/ 948 873 EUR	8,5 km/ 670 729 EUR
2.	Tiltu atjaunošana	-	-	-	2 objekti/ 125 884 EUR
3.	Meliorācijas sistēmu atjaunošana	17,3 km / 162 095 EUR	28,3 km / 148 661 EUR	45,6 km/ 193 526 EUR	8,9 km/ 58 113 EUR

#### 1.7. Zinātniskās izpētes atbalsts

Zinātniskās izpētes atbalsta ietvaros tika realizēti pasākumi saskaņā ar 8 atbalsta pieteikumiem. Lielākie zinātniskās izpētes atbalsta pasākumi, kas tika realizēti 2022. gadā:

- augsnes sagatavošana zinātnisko stādījumu ierīkošanai;
- zinātnisko stādījumu ierīkošana;
- zinātnisko stādījumu aizsardzība;



- zinātnisko stādījumu kopšana.

2022. gadā zinātniskās izpētes objekta statuss piešķirts – 77 gab./ 332,36 ha.

Veikti pastāvīgie zinātniskie novērojumi meža ekoloģijas un hidroloģijas stacionārā „Vesetnieki”.

Ikgadējās atbalstāmās zinātniskās izpētes aktivitātes tiek iekļautas konkrētā gada valsts zinātniskās izpētes mežu apsaimniekošanas plānā un saskaņā ar to realizētas.

2022. gadā realizēts atbalsts zinātniskās izpētes aktivitātēm 2 345 062 EUR apmērā, tai skaitā zinātnisko objektu apsaimniekošanas un uzturēšanas izmaksas 707 122 EUR, izmaksas pakalpojumu un materiālu apmaksai izmēģinājumu kokaudzētavai – 259 958 EUR, kapitālieguldījumu izmaksas būvniecības darbiem 1 250 739 EUR (t.sk. vides monitoringa stacijas – 918 312 EUR, šķeldas celiņu ierīkošana Langervaldē – 332 427 EUR), pasūtīto pētījumu izmaksas 61 081 EUR, mērinstrumentu iegāde 27 481 EUR, naktsmītņu uzturēšanas izmaksas 38 681 EUR.

### **1.8. Meža nozares augstākās izglītības un tālākizglītības atbalsts**

Mācību un izglītības atbalsta pasākumu ietvaros tika nodrošināts atbalsts 45 aktivitātēm saskaņā ar LLU Meža fakultātes atbalsta pieteikumiem. Šo atbalsta pasākumu ietvaros tika īstenots atbalsts mācību praksēm šādos mācību priekšmetos:

- studiju programmā „Mežzinātne”: mežkopība, meža botānika, dendroloģija, meža taksācija, mežzinība, meža atjaunošana un selekcija, meža aizsardzība, meža augsnes, meža ekoloģija un tipoloģija, medniecība, organizācijas darba plānošana, vadība un ekonomika, kokaugu plantācijas, meža selekcija, mežsaimniecības darbu mehanizācija, jaunaudzū apsaimniekošana, atbalsts datu ievākšanai bakalaura un maģistra darbiem, mežsaimniecības praktikums, jaunākais mežzinātnē, mežsaimniecības ĢIS un loģistika, jaunaudzū apsaimniekošanas riska vadība, kokaugu plantācijas;
- studiju programmā „Mežinženieris”: mežsaimniecības darbu mehanizācija, motorinstrumentu pielietošana cirsmu darbos, mežizstrāde, meža taksācija, meža botānika, dendroloģija, meža aizsardzība, meža augsnes, medniecība, mežkopība, meža atjaunošana un selekcija, meža ekoloģija un tipoloģija, organizācijas darba plānošana, vadība un ekonomika, mežsaimniecības praktikums, atbalsts datu ievākšanai bakalaura un maģistra darbiem, jaunākais mežzinātnē, mežsaimniecības ĢIS un loģistika;
- studiju programmā „Kokapstrāde”: zāģmateriālu ražošana, līmēto koka materiālu ražošana, kokapstrādes mašīnas un instrumenti, koksnes hidrotermiskā apstrāde, jaunākais mežzinātnē, mežsaimniecības ĢIS un loģistiku.

Ikgadējās atbalstāmās mācību prakšu un izglītības aktivitātes tiek iekļautas konkrētā gada valsts zinātniskās izpētes mežu apsaimniekošanas plānā un saskaņā ar to realizētas.

2022. gadā atbalstītas mācību un izglītības aktivitātes 192 880 EUR apmērā, tai skaitā - transporta atbalsts – 56 412 EUR, pakalpojumu apmaksā mācību prakšu nodrošināšanai – 37 864 EUR, naktsmītņu atbalsts – 37 259 EUR, instrumentu, darbarīku, materiālu un aprīkojuma atbalsts 61 345 EUR.

### **1.9. Meža sēklu kontroles laboratorija**

Meža sēklu kontroles laboratorija darbā izmanto Starptautiskās sēklu kontroles asociācijas metodes un ir akreditēta sfērā “Meža koku un krūmu sēklu bioloģiskā un bioķīmiskā testēšana” Latvijas Nacionālajā akreditācijas birojā atbilstoši standartam LVS EN ISO/IEC 17025:2017 „Testēšanas un kalibrēšanas laboratoriju kompetences vispārīgās prasības”. Laboratorijā ir izstrādāta un ieviesta kvalitātes vadības sistēma atbilstoši šī standarta prasībām. 2022. gadā laboratorija veikusi 583 gab. sēklu kvalitātes kontroles analīzes, kā rezultātā izsniegusi 217 gab. testēšanas pārskatus.

## 2. Finanšu resursi un iestādes darbības rezultāti

### 2.1. Finanšu resursu avoti, ieņēmumu apjoms un izlietojums

Meža pētīšanas stacijas darbības finansēšanas avots 2022. gadā bija ieņēmumi no valsts zinātniskās izpētes mežiem, kas saskaņā ar Meža likuma 46. panta trešo daļu ir valsts zinātniskās izpētes mežu apsaimniekotāja ieņēmumi no maksas pakalpojumiem un citi pašu ieņēmumi. Šie ieņēmumi saskaņā ar Meža likuma 46. panta otro daļu tiek izmantoti šo mežu apsaimniekošanai, ilglaicīgo zinātniskās izpētes objektu infrastruktūras ierīkošanai un uzturēšanai, mežsaimniecības mācību prakses, demonstrējuma objektu un tālākizglītības norises atbalstam.

6. tabula

#### Pārskats par darbības finansiālajiem rezultātiem

Kods	Posteņa nosaukums vai darījuma apraksts	Pamatbudžets
1.	2.	3.
<b>A1</b>	<b>Ieņēmumi (A13 un A19 rindas summa)</b>	<b>10 929 853</b>
A13	Maksas pakalpojumi un citi pašu ieņēmumi	10 894 476
A19	Pārējie ieņēmumi, kas nav klasificēti A11 līdz A18 rindā	35 377
<b>A2</b>	<b>Izdevumi (A21 līdz A31 rindas summa)</b>	<b>5 201 360</b>
A21	Atalgojums	944 528
A22	Darba devēja sociālās apdrošināšanas iemaksas, pabalsti un kompensācijas	290 975
A23	Mācību, darba un dienesta komandējumi un dienesta, darba braucieni	7 011
A24	Pakalpojumi	1 688 732
A2.	Krājumi, materiāli, energoresursi, preces, biroja preces un inventārs, periodika	612 264
A26	Nodokļu, nodevu un naudas sodu maksājumi	95 901
A29	Transferti	1 252 487
A30	Nolietojuma, amortizācijas un vērtības samazinājuma izmaksas	308 594
A31	Pārējie izdevumi, kas nav klasificēti no A21 līdz A30 rindā	868
<b>A.</b>	<b>Ieņēmumu un izdevumu rezultāts (A (A1 - A2))</b>	<b>5 728 493</b>
N2	Ieņēmumi (+) vai izdevumi(-) no ilgtermiņa nefinanšu aktīvu atsavināšanas	1 041
REZ	<b>Budžeta izpildes rezultāts (A + N1 + N2)</b>	<b>5 729 534</b>

### 2.2. Pārskats par iestādes vadības un darbības uzlabošanas sistēmām

2022. gadā pilnveidota Meža pētīšanas stacijas iekšējo normatīvo aktu bāze, tostarp izstrādājot un apstiprinot:

- cirsmu līgumu paraugus, pilnveidojot cirsmu līgumu administrēšanas kārtību,
- darba kārtības noteikumus,
- lietvedības procedūru un arhīva pārvaldības kārtību;
- ilgtspējas pārskats (aprakstīt);

- PVN konsultācijas.

Meža pētīšanas stacijas darbs tiek organizēts atbilstoši tās Nolikumam un ārējiem normatīvajiem aktiem.

Saskaņā ar Meža pētīšanas stacijas nolikumu, tās pārraudzību veic LVMI „Silava” Zinātniskās padomes un LBTU padomes izveidota Meža pētīšanas stacijas uzraudzības padome (turpmāk – Uzraudzības padome), kuras personālsastāvu un nolikumu apstiprina ar LVMI „Silava” Zinātniskās padomes un LBTU padomes lēmumu. Saskaņā ar Uzraudzības padomes nolikumu, Uzraudzības padomē Zemkopības ministriju pārstāv tās deleģēts pārstāvis, LVMI „Silava” pārstāv institūta direktors, LBTU pārstāv LBTU Meža fakultātes (turpmāk – LBTU MF) dekāns.

### 3. Personāls

2022. gadā Meža pētīšanas stacijā bija 42 amata vietas.

7. tabula

#### Meža pētīšanas stacijas amatu saraksts uz 2022. gada 30. decembri

N.p.k.	Amati sadalījumā pa struktūrvienībām	Slodze
<b>Administrācija</b>		
1.	Direktors	1
2.	Direktora vietnieks	2
3.	Stratēģiskās vadības procesa vadītājs	1
4.	Personāla speciālists	1
5.	Galvenais grāmatvedis/finansists	1
6.	Vecākais grāmatvedis	2
7.	Galvenais mežsaimniecības inženieris	1
8.	Mežsaimniecības inženieris	1
9.	Meža datu apstrādes eksperts	1
10.	Saimniecības pārzinis	3
11.	Mehāniķis	3
12.	Meža mašīnu mehāniķis	1
13.	Apkopējs	3
<b>Jelgavas informācijas centrs</b>		
14.	Informācijas centra vadītājs	1
15.	Vecākais mežkopis	5
16.	Mežsaimniecības tehniķis	1
17.	Apkopējs	1
<b>Kalsnavas informācijas centrs</b>		
18.	Informācijas centra vadītājs	1
19.	Vecākais mežkopis	3
<b>Smiltenes informācijas centrs</b>		
20.	Informācijas centra vadītājs	1
21.	Vecākais mežkopis – atbalsta eksperts	1
22.	Vecākais mežkopis	2
23.	Apkopējs	1

<b>Meža sēkļu kontroles laboratorija</b>		
24.	Laboratorijas vadītājs	1
25.	Vecākais mežkopības tehniķis	1
<b>Zinātnisko izmēģinājumu kokaudzētava</b>		
26.	Kokaudzētavas vadītājs	1
27.	Kokaudzētavas vadītāja vietnieks	1

2022. gada laikā darba attiecības uzsākuši četri darbinieki. Darba tiesiskās attiecības izbeigtas ar vienu darbinieku. Faktiskais vidējais darbinieku skaits Meža pētīšanas stacijā pārskata gadā ir 41,5.

Personāla rotācijas koeficients 2022. gadā ir 0,12 (personāla rotācijas koeficients = (pieņemto skaits + atbrīvoto skaits)/faktiskais vidējais darbinieku skaits pārskata gadā).

Personāla atjaunošanās koeficients 2022. gadā ir 0,09 (personāla atjaunošanās koeficients = pieņemto skaits/ faktiskais vidējais darbinieku skaits pārskata gadā).

Uz 2022. gada 30. decembri Meža pētīšanas stacijā strādā 42 darbinieki un strādājošo izglītība ir šāda:

- 32 darbiniekam ir augstākā izglītība, no kuriem divpadsmit ir maģistra grāds,
- 6 darbiniekiem ir vidējā speciālā izglītība,
- 3 darbiniekiem ir vidējā izglītība,
- 1 darbiniekam ir pamata izglītība.

8. tabula

#### **Darbinieku dzimumu un vecuma struktūra**

Dzimums	Vecuma grupas, gadi					Kopā
	21-30	31-40	41-50	51-60	61-70	
Vīrieši	3	8	4	6	2	23
Sievietes	1	5	5	3	5	19
Kopā	4	13	9	9	7	42

#### **4. Galvenie 2023. gadā plānotie pasākumi**

Meža pētīšanas stacijas galvenie uzdevumi 2023. gadā:

- veikt meža apsaimniekošanas pasākumus, lai nodrošinātu racionālu mežu apsaimniekošanu saskaņā ar kārtējā gada valsts zinātniskās izpētes mežu apsaimniekošanas plānu;
- realizēt akceptētos un apsaimniekošanas plānā iekļautos atbalsta pasākumus zinātniskās izpētes un meža nozares augstākās izglītības atbalsta jomā;
- turpināt veikt ieguldījumus meža infrastruktūras uzlabošanā, būvējot un atjaunojot meža infrastruktūras objektus (meža ceļus, meža meliorācijas sistēmas u.tml.), kā arī uzlabot apsaimniekoto ēku un būvju stāvokli;
- nodrošināt meža sēkļu kvalitātes kontroles veikšanu atbilstoši Starptautiskās sēkļu kontroles asociācijas (*ISTA*) metodikai un standartos noteiktajām prasībām;
- izstrādāt valsts zinātniskās izpētes mežu apsaimniekošanas plānu 2024. gadam;
- ilgtspējas pārskats;
- nodrošināt Meža pētīšanas vidēja termiņa darbības stratēģijas īstenošanu;
- turpināt attīstīt meža apsaimniekošanas informācijas atbalsta sistēmu (MPSGEO);
- ieviest mežsaimniecisko darbu pieņemšanas un nodošanas aktu apriti MPSGEO;
- meža plānošanas atbalsta sistēmas MPSGEO integrācija mobilajā lietotnē;

- turpināt attīstīt attālinātu mērījumu datu ievākšanas un uzglabāšanas risinājumu zinātniskās izpētes objektu un izmēģinājumu kokaudzētavas apsaimniekošanā;
- sadarboties ar LVMI Silava izziņas objektu ierīkošanā.

## 5. Meža pētīšanas stacijas vidēja termiņa darbības stratēģijas īstenošanas ikgadējais novērtējums

### 5.1. Darbības virziens – Zinātniskās izpētes atbalsts

Rezultāta formulējums	Rezultatīvais rādītājs	Rezultatīvā rādītāja vērtības	
		Plānots 2022	Izpilde 2022
Uzturēti ierīkotie zinātniskās izpētes objekti	Uzturēto zinātniskās izpētes objektu īpatsvars, % no kopējā skaita	100	100
Nodrošināta izmēģinājumu kokaudzētavas darbība	Izaudzētais meža reproduktīvais materiāls, tūkst. gab.	230	257,5
Ģeotelpiska un cita informācija par zinātniskās izpētes objektiem	Ģeotelpiski uzņēmēto/ zinātniskās izpētes objektu īpatsvars, % no kopējā skaita	100	100

### 5.2. Darbības virziens – Meža nozares augstākās izglītības un tālākizglītības atbalsts

Rezultāta formulējums	Rezultatīvais rādītājs	Rezultatīvā rādītāja vērtības	
		Plānots 2022	Izpilde 2022
Nodrošināta MPS atbalsta ietvaros iegūto zinātniskās izpētes rezultātu tālāka izmantošana, ierīkojot demonstrējumu objektus	Ierīkoti demonstrējumu objekti ar sabiedrībai pieejamu vizualizētu informāciju, ikgadēji skaits/gab.	3	3
Nodrošināts mācību prakšu atbalsts (tehniskais aprīkojums, naktsmītnes, autotransports)	Sniegtais mācību prakšu atbalsts, % no Uzraudzības padomes apstiprinātajiem pieprasījumiem	100	100

**5.3. Darbības virziens – Valsts zinātniskās izpētes mežu platību apsaimniekošana ārpus izpētes un demonstrējumu objektiem**

Rezultāta formulējums	Rezultatīvais rādītājs	Rezultatīvā rādītāja vērtības	
		Plānots 2022	Izpilde 2022
Nodrošināt MPS apsaimniekoto mežaudžu racionālu apsaimniekošanu	Veco mežaudžu (sākot ar nākamo vecumklasi pēc cirtmeta) īpatsvars	nepalielinās	nepalielinās
	Meža atjaunošana ar selekcionētu MRM, % no dabiski atjaunotajām, stādītām un sētām platībām	60	62
	Neproduktīvu mežaudžu nomaiņa, katru gadu ha	10	6,7
Racionālai meža apsaimniekošanai atbilstošs kvalitatīvu meža ceļu blīvums	Uzlaboti meža ceļi, km gadā	9	8,5
Ierīkots un uzturēts optimāls meža meliorācijas sistēmu tīkls	Atjaunotas meliorācijas sistēmas, km gadā	28	8,9