

APSTIPRINĀTS
Meža pētīšanas stacijas uzraudzības padomes
2024. gada 14.jūnija sēdē, protokols Nr. 3/2024

Meža pētīšanas stacijas

2023. GADA PUBLISKAIS PĀRSKATS

Publiskais pārskats izstrādāts saskaņā ar Likuma par budžeta un finanšu vadību 14. panta trešo daļu, Publisko aģentūru likuma 27. panta otro daļu un Meža pētīšanas stacijas nolikuma 29. punktu.

Jaunkalsnava
2024

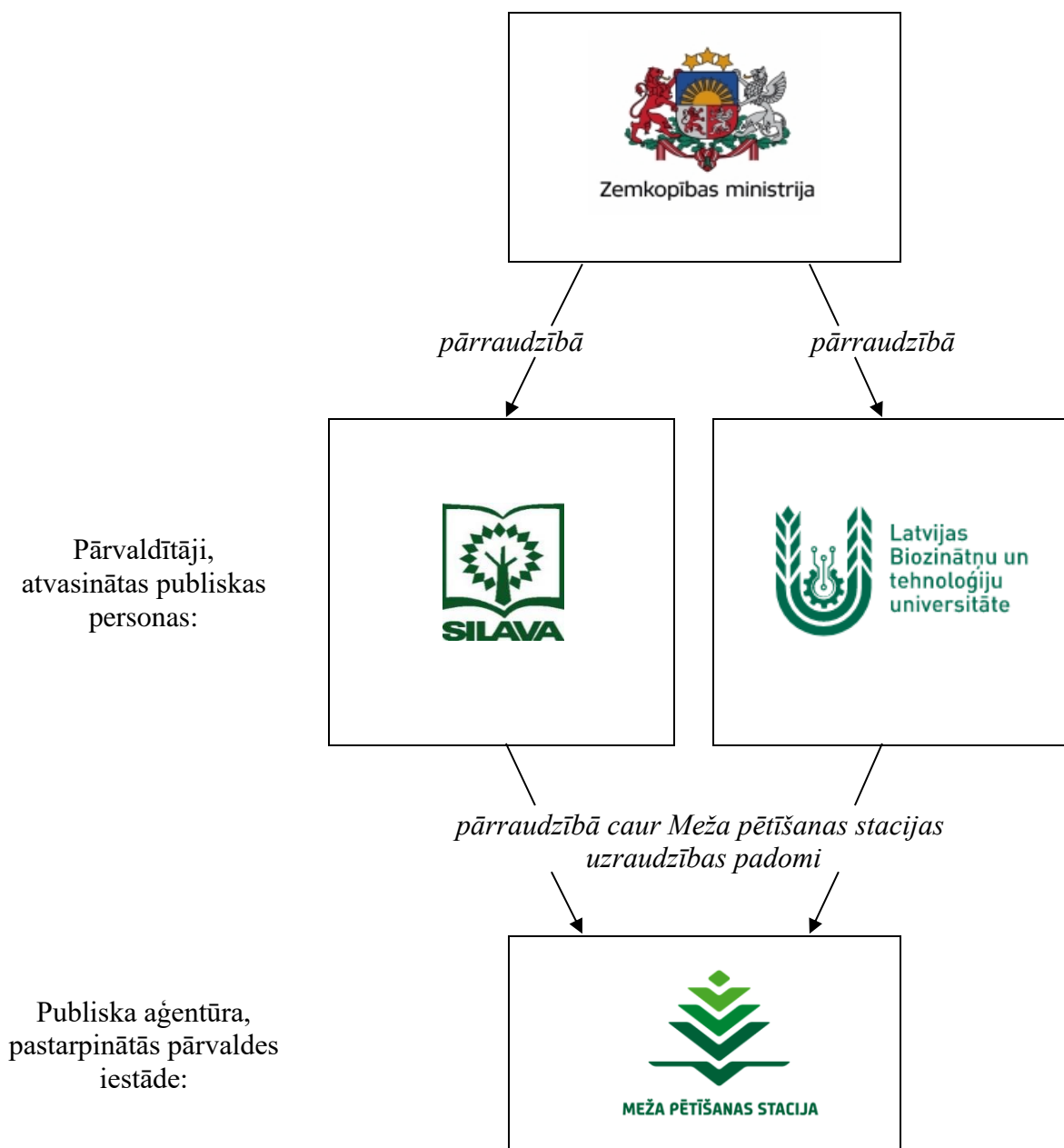
Saturs

1. Pamatinformācija.....	3
1.1. Iestādes juridiskais statuss	3
1.2. Iestādes darbības mērķis, funkcijas un uzdevumi.....	3
1.3. Meža pētīšanas stacijas struktūra.....	4
1.4. Pārskata gada galvenie uzdevumi un informācija par to īstenošanu.....	6
1.5. Meža resursu raksturojums	7
1.6. Meža apsaimniekošana	11
1.7. Zinātniskās izpētes atbalsts	15
1.8. Meža nozares augstākās izglītības un tālākizglītības atbalsts.....	15
1.9. Meža sēkļu kontroles laboratorija.....	16
2. Finanšu resursi un iestādes darbības rezultāti	16
2.1. Finanšu resursu avoti, ieņēmumu apjoms un izlietojums	16
2.2. Pārskats par iestādes vadības un darbības uzlabošanas sistēmām	17
3. Personāls.....	18
4. Galvenie 2024. gadā plānotie pasākumi	19
5. Meža pētīšanas stacijas vidēja termiņa darbības stratēģijas īstenošanas ikgadējais novērtējums	20
5.1. Darbības virziens – Zinātniskās izpētes atbalsts.....	20
5.2. Darbības virziens – Meža nozares augstākās izglītības un tālākizglītības atbalsts....	20
5.3. Darbības virziens – Meža apsaimniekošana valsts zinātniskās izpētes mežos.....	21

1. Pamatinformācija

1.1. Iestādes juridiskais statuss

Meža pētīšanas stacija ir LVMI „Silava” un LBTU pārraudzībā esoša publiskā aģentūra.



1. attēls. Meža pētīšanas stacijas padotība valsts pārvaldes institucionālajā sistēmā

1.2. Iestādes darbības mērķis, funkcijas un uzdevumi

Meža pētīšanas stacijas darbības mērķis ir apsaimniekot valsts zinātniskās izpētes mežus pētījumu veikšanai, ilglaicīgu zinātniskās izpētes, vides un meža monitoringa objektu ierīkošanai un uzturēšanai, kā arī atbalstīt mācību prakses un tālākizglītību meža nozares izglītības jomā.

Meža pētīšanas stacijas funkcijas ir:

- apsaimniekot valsts zinātniskās izpētes mežus;
- nodrošināt atbalstu:
 - zinātniskās izpētes, vides un meža monitoringa objektu ierīkošanai un uzturēšanai;
 - mācību praksēm un tālākizglītības pasākumiem meža nozares izglītības jomā;
 - tālākizglītības un apmācības pasākumiem meža nozares valsts pārvaldes darbiniekiem;
- veicināt meža apsaimniekošanas zināšanu pārnesi;
- veikt meža sēkļu kvalitātes kontroli.

Lai nodrošinātu funkciju izpildi, Meža pētīšanas stacija atbilstoši savai kompetencei veic šādus uzdevumus:

- izstrādā Meža pētīšanas stacijas vidēja termiņa stratēģiju;
- izstrādā valsts zinātniskās izpētes mežu apsaimniekošanas plāna (turpmāk – meža apsaimniekošanas plāns) un budžeta projektu kārtējam gadam;
- saskaņā ar meža apsaimniekošanas plānu:
 - sagatavo meža platības un nodrošina atbalstu zinātniskās izpētes, vides un meža monitoringa objektu (turpmāk – izpētes objekti) ierīkošanai un uzturēšanai;
 - sagatavo meža platības un nodrošina atbalstu meža nozares augstākās izglītības, meža nozares darbinieku tālākizglītības demonstrējumu objektu (turpmāk – demonstrējumu objekti) ierīkošanai un uzturēšanai, kā arī nodrošina atbalstu meža nozares augstākās izglītības studentu prakšu un meža nozares tālākapmācības programmu īstenošanai;
 - apsaimnieko valsts zinātniskās izpētes mežu platības ārpus izpētes un demonstrējumu objektiem;
 - uztur un attīsta izpētes un demonstrējumu objektu infrastruktūru;
 - uztur mācību prakšu infrastruktūru;
 - nodrošina telpas meža nozares darbinieku tālākapmācībai, lekcijām un semināriem;
 - apsaimnieko (uztur un attīsta) nekustamos īpašumus, kurus LVMI „Silava” un LBTU nodevusi lietošanā;
- uztur un aktualizē informāciju par izpētes un demonstrējumu objektiem;
- uztur un attīsta sēkļu kvalitātes kontroles laboratoriju;
- sagatavo un aktualizē informāciju un ieteikumus par mežsaimniecības labo praksi.

Iepriekš minētie Meža pētīšanas stacijas darbības mērķis, funkcijas un uzdevumi ir noteikti tās nolikumā.

1.3. Meža pētīšanas stacijas struktūra

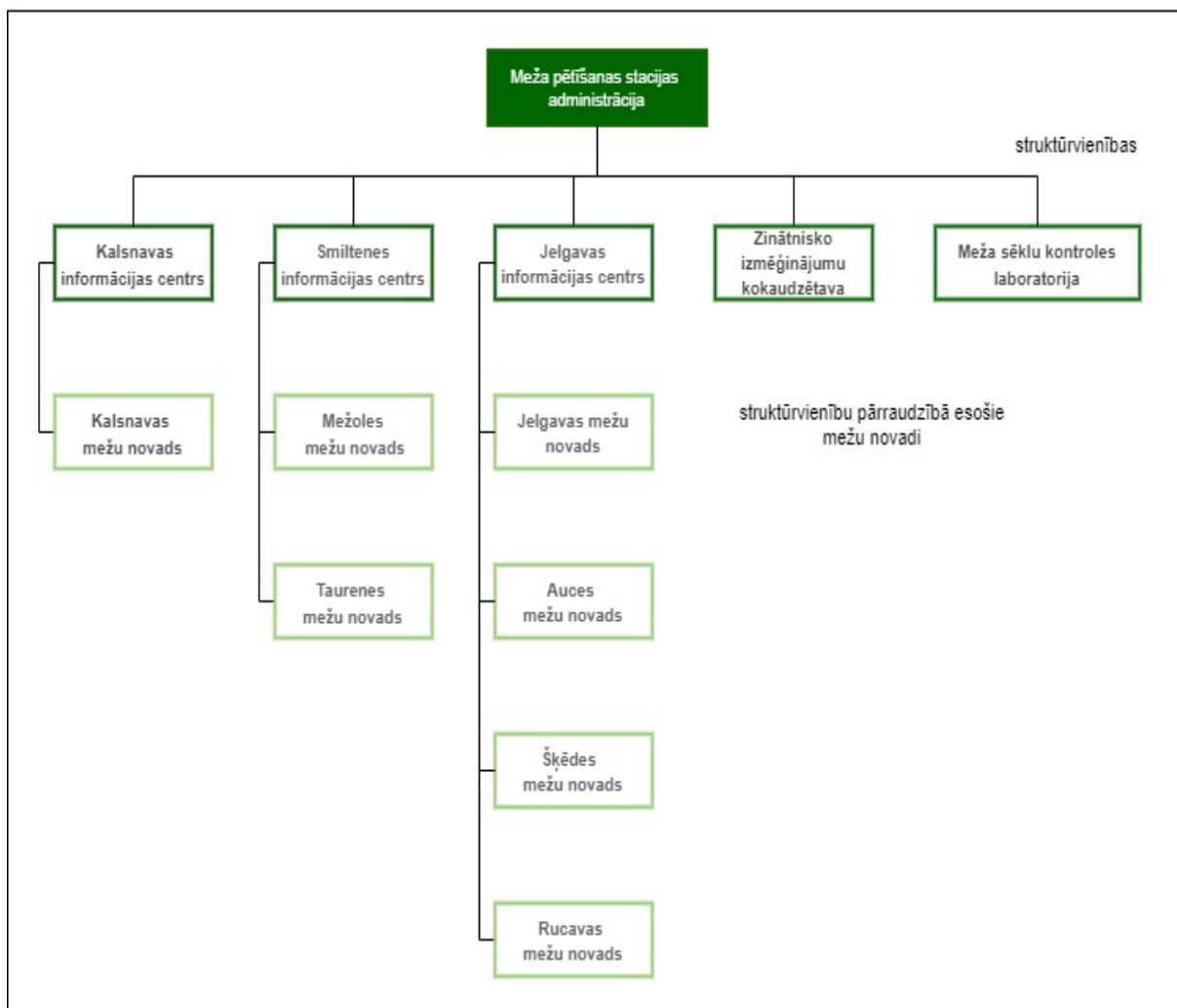
Meža pētīšanas stacijas darbu vada direktors, kura kompetences noteiktas Meža pētīšanas stacijas nolikumā.

Meža pētīšanas staciju veido šādas struktūrvienības:

1. administrācija;
2. Kalsnavas informācijas centrs;
3. Jelgavas informācijas centrs;
4. Smiltenes informācijas centrs;

5. Meža sēkļu kontroles laboratorija;
6. Zinātnisko izmēģinājumu kokaudzētava.

Meža pētīšanas stacijas struktūrshēma



2. attēls. Meža pētīšanas stacijas struktūrshēma

Meža pētīšanas stacija apsaimnieko valsts zinātniskās izpētes mežu īpašumus 28631,6 ha platībā. Tie izvietoti 7 atsevišķos mežu masīvos (mežu novados), 10 pašvaldību teritorijās.

1. tabula

Valsts zinātniskās izpētes mežu sadalījums administratīvajās teritorijās

Mežu novads	Pašvaldība	Pagasts, pilsēta	Platība, ha
1.	2.	3.	4.
Kalsnavas	Aizkraukles novads	Aiviekstes pagasts	3189,5
		Vietalvas pagasts	298,5
	Kalsnavas pagasts	2259,8	

	Madonas novads	Ļaudonas pagasts	1510,3
	Kopā mežu novadā		7258,1
1.	2.	3.	4.
Jelgavas	Jelgavas pilsēta	Jelgavas pilsēta	428,2
	Jelgavas novads	Valgundes pagasts	486,4
		Ozolnieku pagasts	178,1
		Cenu pagasts	2514,2
	Kopā mežu novadā		3606,9
Auces	Dobeles novads	Vecauces pagasts	1120,4
		Lielaucenes pagasts	1078,0
		Vītiņu pagasts	1502,3
		Bēnes pagasts	20,9
	Saldus novads	Vadakstes pagasts	481,8
		Kopā mežu novadā	
Šķēdes	Talsu novads	Laidzes pagasts	189,8
		Laucienes pagasts	1575,5
		Lībagu pagasts	557,0
		Vandzenes pagasts	362,5
		Kopā mežu novadā	
Rucavas	Dienvidkurzemes novads	Nīcas pagasts	133,1
		Rucavas pagasts	688,5
		Kopā mežu novadā	
Taurenies	Cēsu novads	Dzērbenes pagasts	93,3
		Kopā mežu novadā	93,3
Mežoles	Smiltenes novads	Drustu pagasts	1496,4
		Launkalnes pagasts	8388,6
		Variņu pagasts	78,5
		Kopā mežu novadā	
	Kopā:		28631,6

1.4. Pārskata gada galvenie uzdevumi un informācija par to īstenošanu

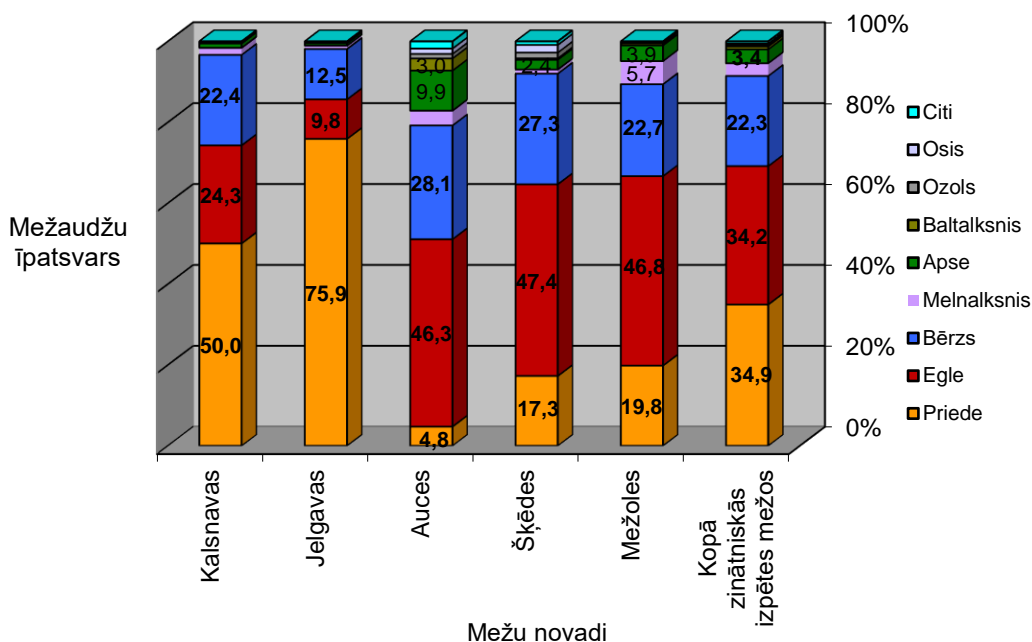
Meža pētīšanas stacija 2023. gadā turpinājusi pilnveidot savu darbību, gan papildinot iekšējo normatīvo aktu bāzi, gan izstrādājot plānošanas dokumentus, tajā skaitā veicot šādus pasākumus:

- izstrādāts un apstiprināts Meža pētīšanas stacijas budžets 2024. gadam;
- izstrādāts un apstiprināts valsts zinātniskās izpētes mežu apsaimniekošanas plāns 2024. gadam, lai veiktu meža apsaimniekošanas pasākumus, kas nodrošinātu racionālu mežu apsaimniekošanu;
- īstenota meža apsaimniekošanas informācijas atbalsta sistēmas (MPSGEO) attīstība;
- izstrādāta bezpilota gaisa kuģu izmantošanas kārtība;
- izstrādāta Pievienotās vērtības nodokļa piemērošanas metodoloģija Meža pētīšanas stacijā;
- precizēti nosacījumi Cirsmu līgumu paraugu un līgumu administrēšanas kārtībā;

- veikti ieguldījumi meža infrastruktūras uzlabošanā, būvējot un atjaunojot meža infrastruktūras objektus (meža ceļus, meža meliorācijas sistēmas u.tml.), kā arī uzlabots apsaimniekoto ēku un būvju stāvoklis;
- nodrošināta meža sēkļu kvalitātes kontroles veikšana atbilstoši Starptautiskās sēkļu kontroles asociācijas (*ISTA*) metodikai un standartos noteiktajām prasībām;
- realizēti plānotie būvniecības projekti;
- attīstīti attālinātu mērījumu datu ievākšanas un uzglabāšanas risinājumi zinātniskās izpētes objektu un izmēģinājumu kokaudzētavas apsaimniekošanā.

1.5. Meža resursu raksturojums

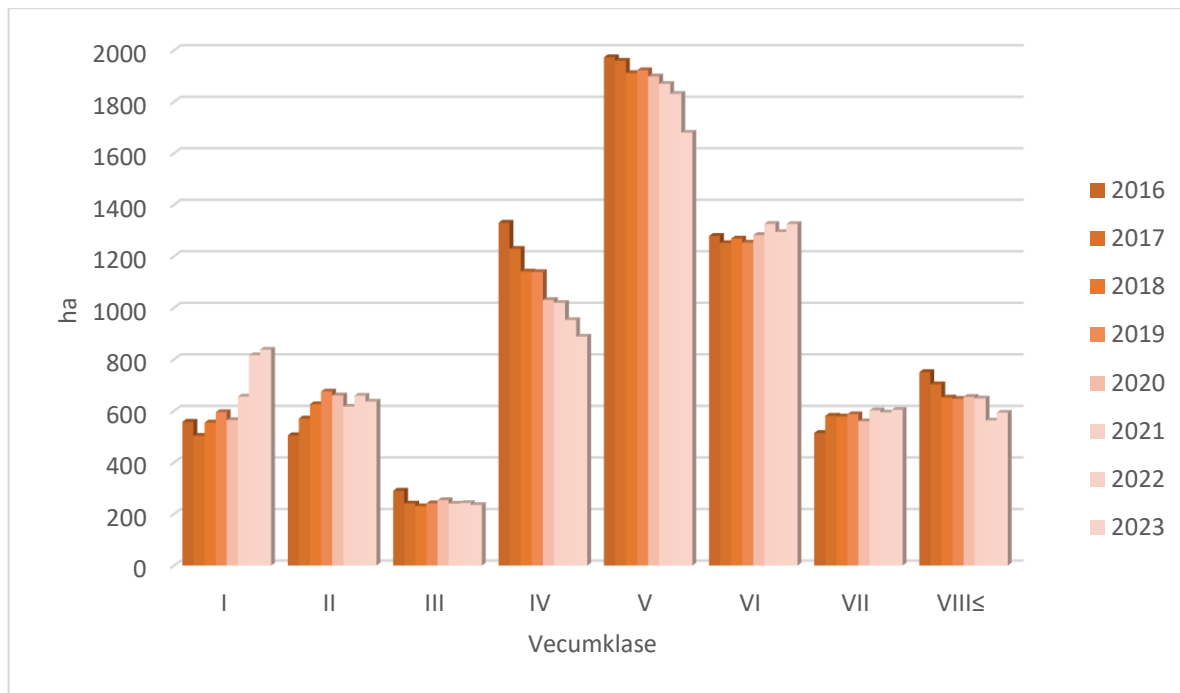
Valsts zinātniskās izpētes mežos bez saimnieciskās darbības aprobežojumiem (turpmāk - saimnieciskie meži), ar lielāko īpatsvaru pārstāvētas mežaudzes, kur galvenā suga ir priede (34,9 %), egle (34,2 %) un bērzs (22,3 %),



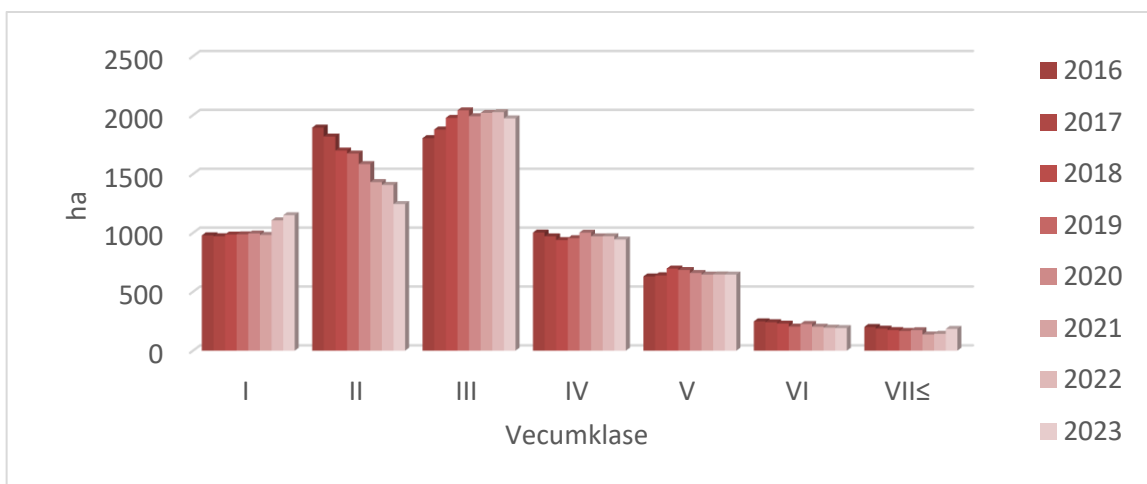
3. attēls. Mežaudžu īpatsvars pēc to valdošajām koku sugām valsts zinātniskās izpētes mežu novados (saimnieciskajos mežos)

Šo sugu īpatsvars mežu novados ir atšķirīgs (skat. 3.att.), piemēram, Jelgavas mežu novadā ievērojami lielāks īpatsvars ir priedei (75,9 %) bet Auces, Šķēdes un Mežoles mežu novados kā mežaudzes galvenā suga dominē egle.

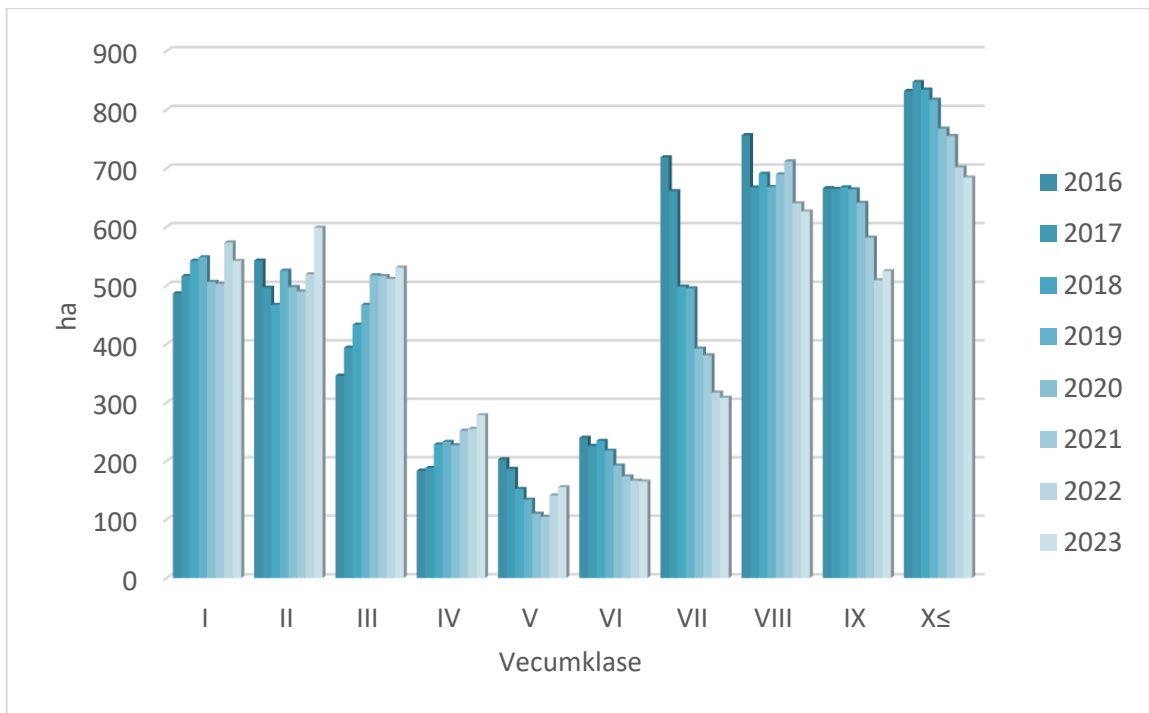
Raksturojot valsts zinātniskās izpētes mežu vecumstruktūru, turpmāk atspoguļota trīs vairāk pārstāvēto sugu mežaudžu platību sadalījums vecumklasēs (skat. 4. – 6. att.).



4. attēls. Priežu mežaudžu sadalījums vecumklasēs valsts zinātniskās izpētes mežos (saimnieciskajos mežos)

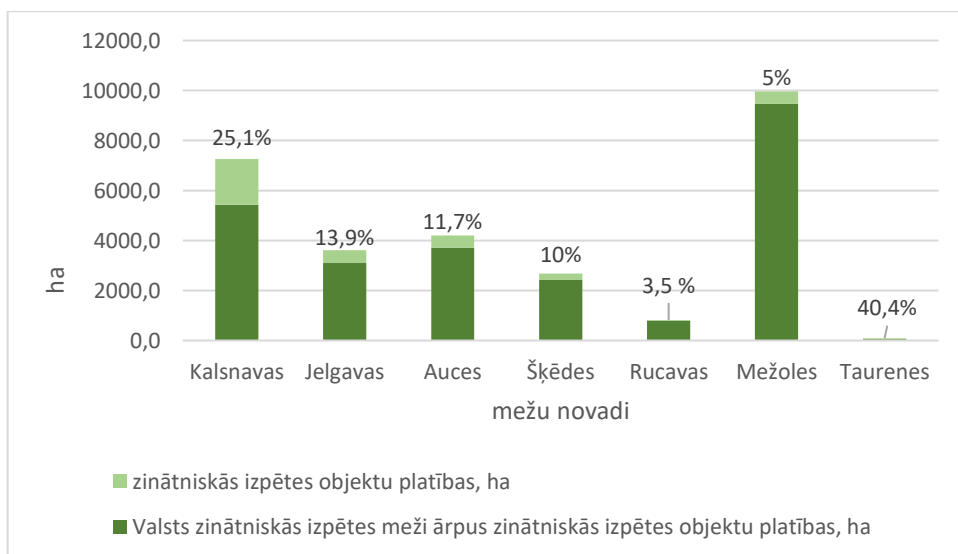


5. attēls. Egļu mežaudžu sadalījums vecumklasēs valsts zinātniskās izpētes mežos (saimnieciskajos mežos)



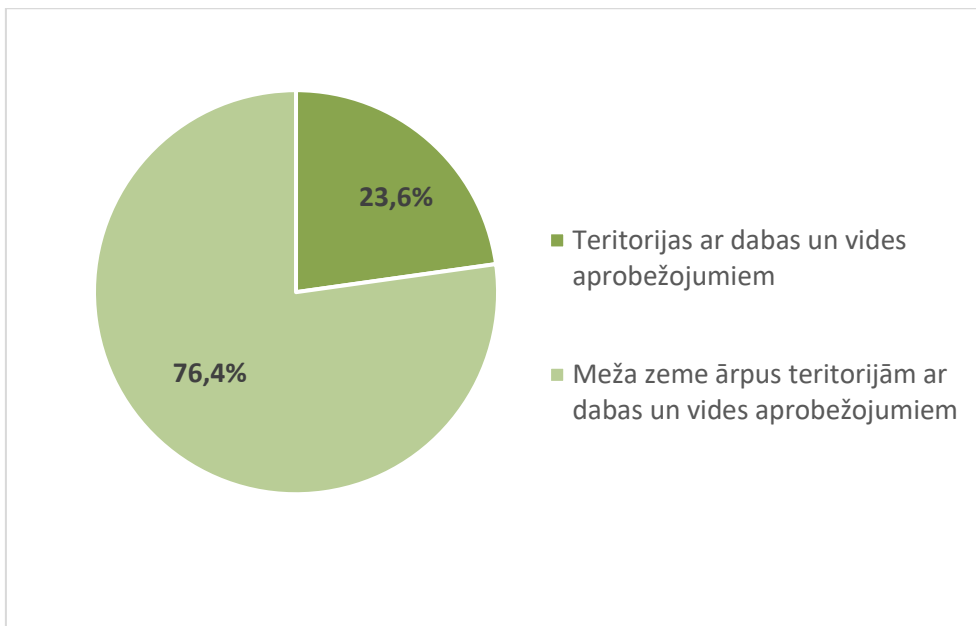
6. attēls. Bērzu mežaudžu sadalījums vecumklasēs valsts zinātniskās izpētes mežos (saimnieciskajos mežos)

Valsts zinātniskās izpētes mežu platības, kurās ierīkoti zinātniskās izpētes objekti, jāapsaimnieko saskaņā ar šo objektu ierīkošanas mērķi un metodiku. Zinātniskās izpētes objekti ir reģistrēti 3649,03 ha jeb 12,74 % no zinātniskās izpētes mežiem.

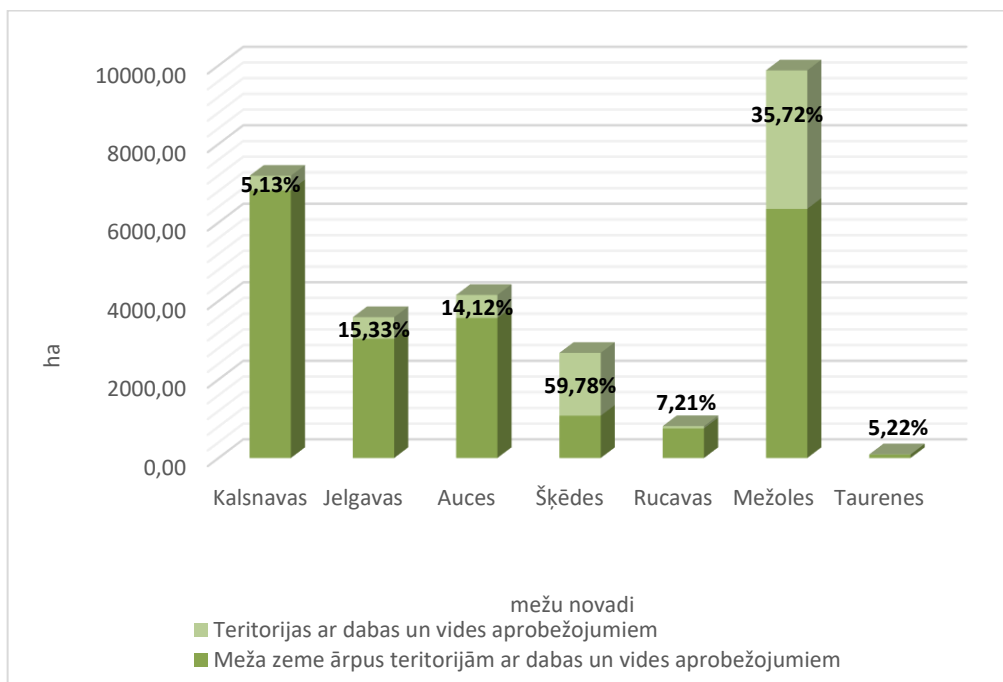


7. attēls. Zinātniskās izpētes objektu īpatsvars mežu novados

Teritorijas ar dabas un vides aprobežojumiem aizņem 6696,74 ha jeb 23,6 % no valsts zinātniskās izpētes meža zemēm.



8. attēls. Teritoriju ar dabas un vides aprobežojumiem īpatsvars valsts zinātniskās izpētes mežos



9. attēls. Teritoriju ar dabas un vides aprobežojumiem īpatsvars valsts zinātniskās izpētes mežu novados

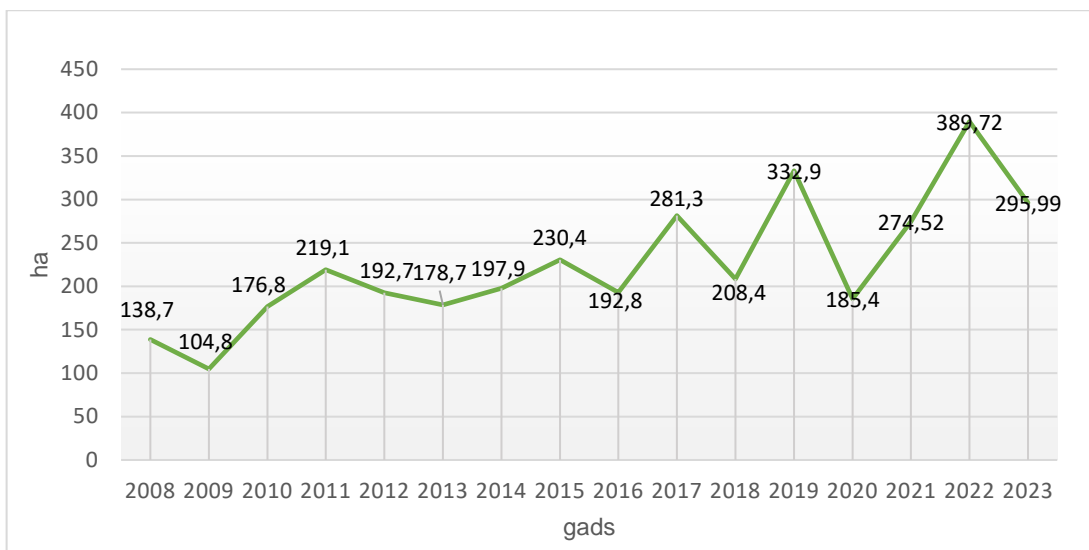
Aizsargājamās dabas teritorijas un zinātniskie objekti valsts zinātniskās izpētes mežos, ha

Aizsargājamās teritorijas veids	Mežu novads							Kopā zinātniskās izpētes mežos
	Kalsnavas	Jelgavas	Auces	Šķēdes	Rucavas	Mežoles	Taurenies	
1	2	3	4	5	6	7	8	9
Īpaši aizsargājamās dabas teritorijas	249,19	0,00	87,11	1335,37	57,11	2959,78	0,00	4688,56
t.sk.								
dabas liegums "Vesetas palienes purvs"	249,19							249,19
dabas liegums "Mežole"						2865,68		2865,68
dabas liegums "Rauza"						94,10		94,10
dabas liegums "Rucavas īvju audze"					57,11			57,11
dabas liegums "Viķu purvs"			87,11					87,11
dabas parks "Talsu pauguraine"				1335,37				1335,37
Vides un dabas resursu aizsargjoslas	208,22	567,24	379,50	68,90	3,00	300,48	4,85	1532,19
t.sk.								
ūdenstilpju, ūdensteču aizsargjosla	85,13	25,13	76,45			1,72		188,43
aizsargājamā zona gar ūdeņiem								0,00
aizsargjosla ap purviem	41,88		34,57			92,71		169,16
ūdensobjektu ierobežojuma josla	59,40	5,23	72,89	12,38	3,00	204,86	4,85	362,61
kultūras pieminekļa aizsardzības zonas				9,52		1,19		10,71
kultūras pieminekļa aizsardzības zona (vietējas nozīmes)	21,81			47,00				68,81
meži pilsētu administratīvajās robežās		425,61						425,61
aizsargjosla ap pilsētām		111,27	195,59					306,86
Mikroliegumi un to buferzonas	128,04	0,00	408,33	257,84	0,00	120,49	0,00	914,70
t.sk.								
melnā stārķa mikroliegums	23,59		30,36	32,26		20,66		106,87
melnā stārķa mikrolieguma buferzona	17,89		114,00	47,49		50,24		229,62
mazā ērgļa mikroliegums			17,77	4,38				22,15
mazā ērgļa mikrolieguma buferzona			130,71	56,24				186,95
jūras ērgļa mikroliegums			22,81	20,16				42,97
jūras ērgļa mikrolieguma buferzona			65,75	97,31				163,06
trīspirkstu dzeņa mikroliegums						14,44		14,44
zivjērgļa mikroliegums			17,64					17,64
zivjērgļa mikrolieguma buferzona			9,29					9,29
vistu vanaga mikroliegums	16,29							16,29
vistu vanaga mikrolieguma buferzona	70,27							70,27
veci un dabiski purvaini meži						18,33		18,33
veci un dabiski boreāli meži						16,82		16,82
Īpaši aizsargājami meža iccirkņi	63,22	1,71	61,51	54,62	0,00	508,08	0,00	689,14
Teritorijas ar dabas un vides aprobežojumiem	368,92	549,78	586,45	1600,82	58,59	3527,33	4,85	6696,74
Meža zeme ārpus teritorijām ar dabas un vides aprobežojumiem	6819,35	3037,53	3567,81	1077,18	754,40	6347,19	88,09	21691,55
Meža zeme kopā	7188,27	3587,31	4154,26	2678,00	812,99	9874,52	92,94	28388,29
Aizsargājamo dabas teritoriju īpatsvars no meža zemes platības, %	5,13	15,33	14,12	59,78	7,21	35,72	5,22	23,6

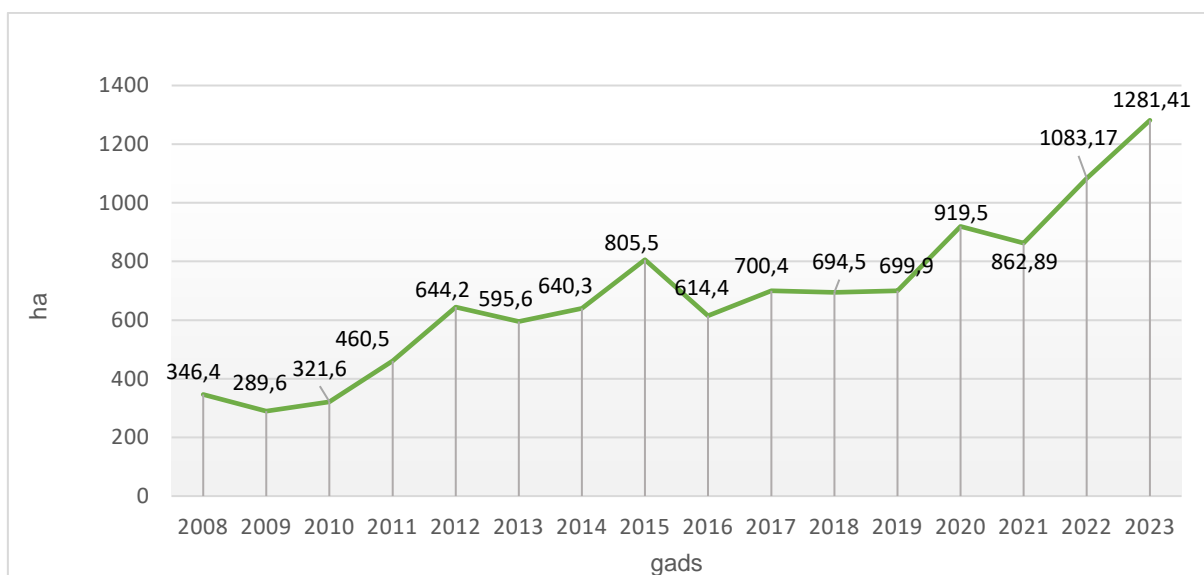
Kopējā teritorija ar vides un dabas aprobežojumiem platība nesakrīt ar atsevišķu kategoriju platību aritmētisko summu, jo atsevišķu kategoriju teritorijas savstarpēji pārklājas (Meža valsts reģistra dati)

1.6. Meža apsaimniekošana

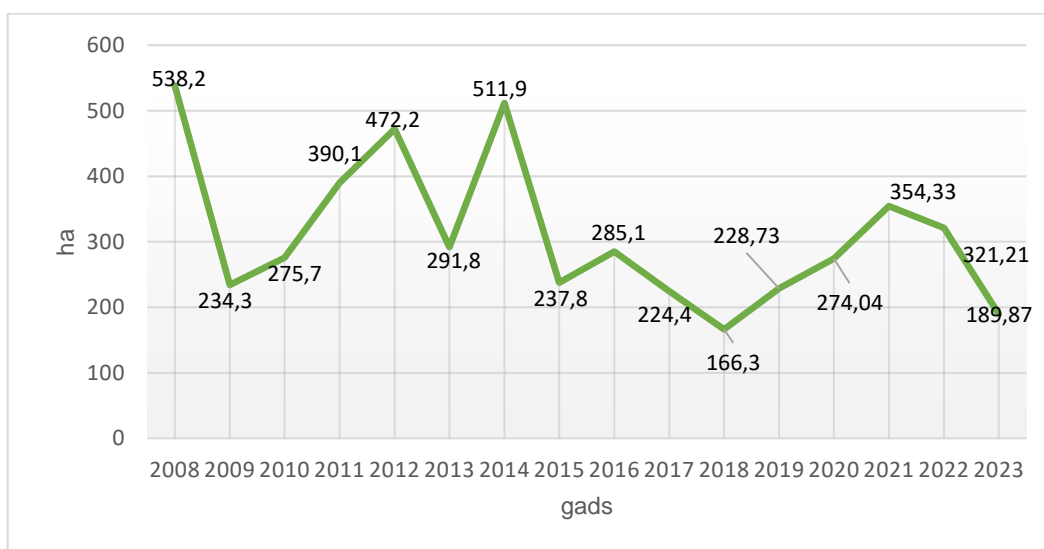
Meža pētīšanas stacija valsts zinātniskās izpētes mežus apsaimnieko veicot pilnu mežsaimniecisko ciklu: sākot ar meža atjaunošanu, kopšanu un beidzot ar meža izmantošanu. Tiek veikti visi nepieciešamie pasākumi valsts zinātniskās izpētes mežu uzturēšanā: meža infrastruktūras uzturēšana, meža aizsardzība pret kaitēkļiem, apsardzība pret uguni, meža inventarizācija u.c.



10. attēls. Meža atjaunošana valsts zinātniskās izpētes mežos



11. attēls. Stādījumu agrotehniskā kopšana valsts zinātniskās izpētes mežos

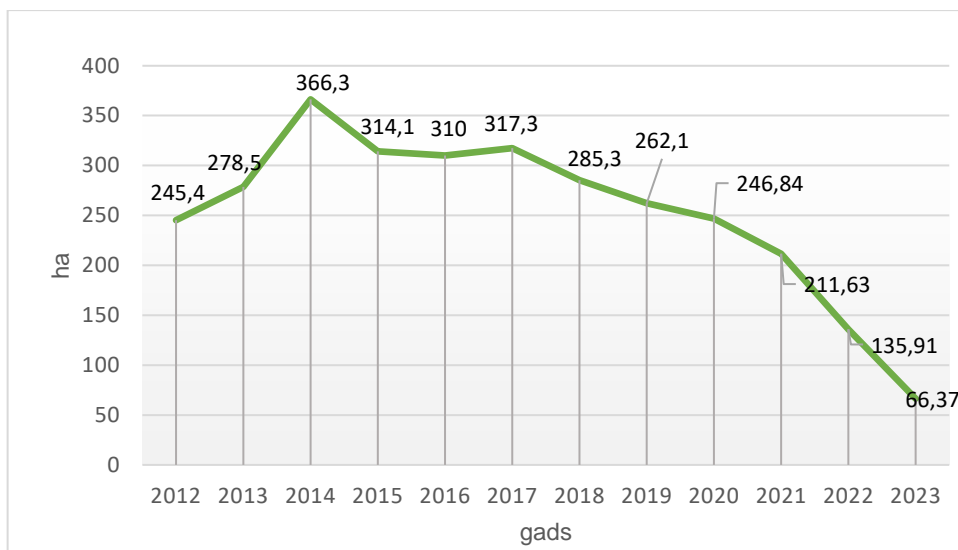


12. attēls. Jaunaudžu sastāva kopšana valsts zinātniskās izpētes mežos

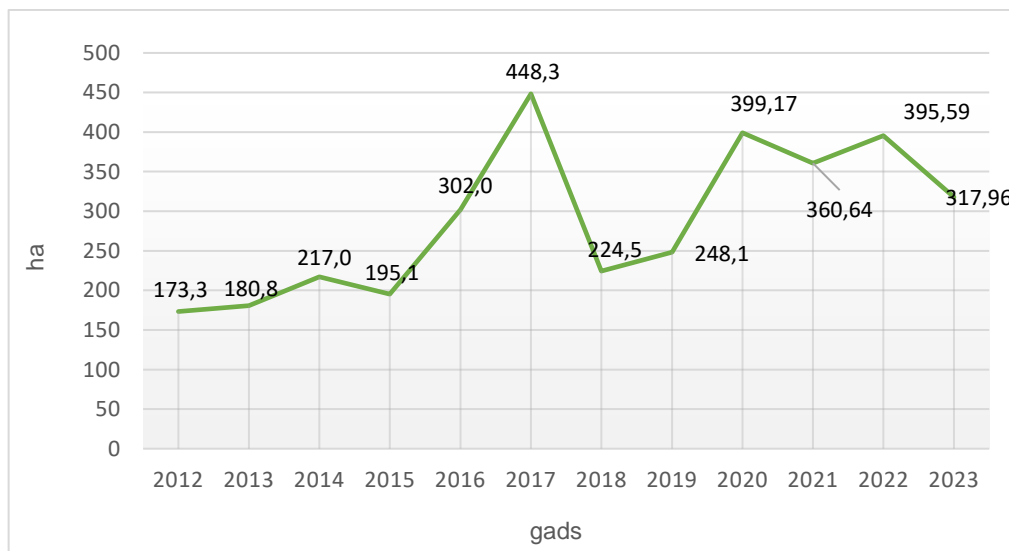
Galveno mežsaimniecisko darbu apjomi 2018. – 2023. gadā

Valsts zinātniskās izpētes mežos ciršanas tiesības tiek realizētas izsolēs.

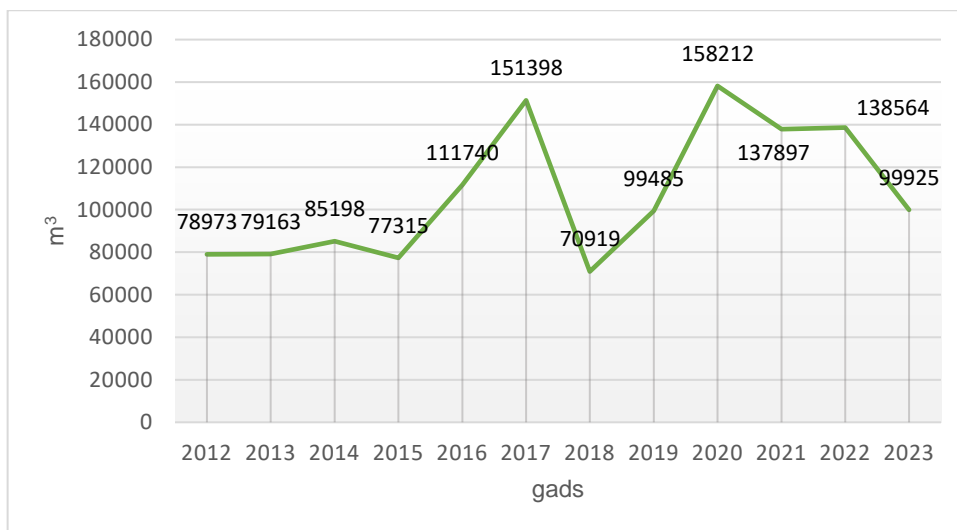
Ar Ministru kabineta 2020. gada 13. augusta rīkojumu Nr. 435 „Par koku ciršanas maksimāli pieļaujamo apjomu 2021. – 2025. gadam” valsts zinātniskās izpētes mežos ir noteikts maksimāli pieļaujamais ciršanas apjoms piecu gadu periodam 2065,0 hektāru platībā.



13. attēls. Krājas kopšanas ciršu platība valsts zinātniskās izpētes mežos



14. attēls. Galveno ciršu platība valsts zinātniskās izpētes mežos



15. attēls. Realizēto kokmateriālu apjoms valsts zinātniskās izpētes mežos

Meža pētīšanas stacija apsaimnieko 489,9 km meža ceļus. Ceļu ar segumu, kas nodrošina kokvedēju automašīnu pārvietošanos, tīkla blīvums ir 0,9 km uz 100 hektāriem meža zemes. Visu meža ceļu, ieskaitot zemākās kategorijas ceļus, tīkla blīvums ir 1,71 km uz 100 hektāriem meža zemes. Meža ceļu tīkla blīvums ievērojami atšķiras starp mežu novadiem, ievērojami augstāks par vidējo tas ir Kalsnavas un Jelgavas mežu novados, bet ievērojami zemāks Rucavas un Auces mežu novados (skat. 4. tabulu).

Meža pētīšanas stacijas apsaimniekošanā ir meliorācijas sistēmas ar kopējo grāvju trašu garumu 791,1 km. Meliorācijas sistēmas ir reģistrētas valsts sabiedrības ar ierobežotu atbildību "Zemkopības ministrijas nekustamie īpašumi" uzturētajā meliorācijas kadastra informācijas sistēmā.

4. tabula

Mežu novads	Meža ceļi, km			Ceļu tīkla blīvums (ceļi ar segumu A,B), km/100ha	Ceļu tīkla blīvums (visi ceļi), km/100ha	Meža meliorācijas sistēmas, km	Tilti, gab.
	ceļi ar segumu (A, B)*	ceļi bez seguma (C) **	meža ceļi kopā				
1.	2.	4.	5.	6.	7.	8.	9.
Kalsnavas	90,4	47,2	137,6	1,24	1,89	319,4	2
Jelgavas	40,0	76,0	116,0	1,11	3,22	169,4	0
Auces	27,1	10,6	37,7	0,64	0,90	101,8	0
Šķēdes	23,7	24,4	48,1	0,88	1,79	73,0	0
Rucavas	2,1	11,3	13,4	0,26	1,63	10,7	0
Mežoles	75,5	59,8	135,3	0,76	1,36	115,8	0
Taurenas	0	2,0	2,0	0	2,11	1,0	0
Kopā:	258,8	231,3	489,9	0,90	1,71	791,1	2

Meža pētīšanas stacija ik gadu veic regulārus meža infrastruktūras uzturēšanas pasākumus, sākot ar ceļu, meliorācijas sistēmu un citu objektu ikdienas uzturēšanas darbiem (ceļu greiderēšana, sniega tīrīšana, ceļmalu pļaušana, bebru dambju jaukšana u.tml.) un kārtējā remonta darbiem (bedru un iesēdumu novēršana, caurteku tīrīšana, grāvju pārtīrīšana u.tml.) līdz atjaunošanas vai pārbūves darbiem, veicot kapitālos ieguldījumus un būtiski uzlabojot infrastruktūras objektu stāvokli. Tiek plānoti jaunu meža ceļa posmu izbūves darbi, lai uzlabotu piekļuvi atsevišķiem mežu masīviem.

2023. gadā turpināti kapitālie ieguldījumi (skat. 5.tabulu) uzlabojot valsts zinātnisko izpētes mežu infrastruktūru. Veikta meža ceļu atjaunošana 9,6 km apjomā. Uzlabots hidroloģiskais režīms mežaudzēm 108 ha platībā, veicot meža meliorācijas sistēmu atjaunošanas darbus grāvju trasēs ar kopējo apjomu 18 km.

5. tabula

Meža infrastruktūras objektu būvdarbi 2019. – 2023. gadā

N.p. k.	Darbu veids	Darbu apjoms / kapitālieguldījumi				2023.
		2019.	2020.	2021.	2022.	
1.	Ceļu atjaunošana (renovācija, rekonstrukcija un jaunbūve)	11,9 km / 1 340 645 EUR	12,1 km / 875 588 EUR	11,8 km/ 948 873 EUR	8,5 km/ 670 729 EUR	9,6 km/ 1 528 249 EUR
2.	Tiltu atjaunošana	-	-	-	2 objekti/ 125 884 EUR	-
3.	Meliorācijas sistēmu atjaunošana	17,3 km / 162 095 EUR	28,3 km / 148 661 EUR	45,6 km/ 193 526 EUR	8,9 km/ 58 113 EUR	18 km/ 152 042 EUR

1.7. Zinātniskās izpētes atbalsts

Zinātniskās izpētes atbalsta ietvaros tika realizēti pasākumi saskaņā ar 11 atbalsta pieteikumiem. Lielākie zinātniskās izpētes atbalsta pasākumi, kas tika realizēti 2023. gadā:

- augsnes sagatavošana zinātnisko stādījumu ierīkošanai;
- zinātnisko stādījumu ierīkošana;
- zinātnisko stādījumu aizsardzība;
- zinātnisko stādījumu kopšana.

2023. gadā zinātniskās izpētes objekta statuss piešķirts – 20 gab./ 102,27 ha.

Veikti pastāvīgie zinātniskie novērojumi meža ekoloģijas un hidroloģijas stacionārā „Vesetnieki”.

Ikgadējās atbalstāmās zinātniskās izpētes aktivitātes tiek iekļautas konkrētā gada valsts zinātniskās izpētes mežu apsaimniekošanas plānā un saskaņā ar to realizētas.

2023. gadā realizēts atbalsts zinātniskās izpētes aktivitātēm 1 553 377 EUR apmērā, tai skaitā zinātnisko objektu apsaimniekošanas un uzturēšanas izmaksas 872 105 EUR, izmaksas pakalpojumu un materiālu apmaksai izmēģinājumu kokaudzētavai – 253 392 EUR, kapitālieguldījumu izmaksas būvniecības darbiem 387 927 EUR, pamatlīdzekļu (meteostaciju) iegāde 107 53 EUR, naktsmītņu uzturēšanas izmaksas 29 200 EUR.

1.8. Meža nozares augstākās izglītības un tālākizglītības atbalsts

Mācību un izglītības atbalsta pasākumu ietvaros tika nodrošināts atbalsts 52 aktivitātēm saskaņā ar LBTU Meža un vides zinātņu fakultātes atbalsta pieteikumiem. Šo atbalsta pasākumu ietvaros tika īstenots atbalsts mācību praksēm šādos mācību priekšmetos:

- studiju programmā „Mežzinātne”: mežkopība, meža botānika, dendroloģija, meža taksācija, mežzinība, meža atjaunošana un selekcija, meža aizsardzība, meža augsnes, meža ekoloģija un tipoloģija, medniecība, organizācijas darba plānošana, vadība un ekonomika, kokaugu plantācijas, meža selekcija, mežsaimniecības darbu mehanizācija, jaunaudžu apsaimniekošana, atbalsts datu ievākšanai bakalaura un maģistra darbiem,

- mežsaimniecības praktikums, jaunākais mežzinātnē, mežsaimniecības ĢIS un loģistika, jaunaudžu apsaimniekošanas riska vadība, kokaugu plantācijas;
- studiju programmā „Mežzinātnes”: mežsaimniecības darbu mehanizācija, motorinstrumentu pielietošana cirsmu darbos, mežizstrāde, meža taksācija, meža botānika, dendroloģija, meža aizsardzība, meža augsnes, medniecība, mežkopība, meža atjaunošana un selekcija, meža ekoloģija un tipoloģija, organizācijas darba plānošana, vadība un ekonomika, mežsaimniecības praktikums, atbalsts datu ievākšanai bakalaura un maģistra darbiem, jaunākais mežzinātnē, mežsaimniecības ĢIS un loģistika;
 - studiju programmā „Kokapstrāde”: zāģmateriālu ražošana, līmēto koka materiālu ražošana, kokapstrādes mašīnas un instrumenti, koksnes hidrotermiskā apstrāde, jaunākais mežzinātnē, mežsaimniecības ĢIS un loģistiku.

Ikgadējās atbalstāmās mācību prakšu un izglītības aktivitātes tiek iekļautas konkrētā gada valsts zinātniskās izpētes mežu apsaimniekošanas plānā un saskaņā ar to realizētas.

2023. gadā atbalstītas mācību un izglītības aktivitātes 211 409 EUR apmērā, tai skaitā - transporta atbalsts – 61 011 EUR, pakalpojumu apmaksā mācību prakšu nodrošināšanai – 92 964 EUR, naktsmītņu atbalsts – 42 483 EUR, instrumentu, darbarīku, materiālu un aprīkojuma atbalsts 14 951 EUR.

1.9. Meža sēkļu kontroles laboratorija

Meža sēkļu kontroles laboratorija darbā izmanto Starptautiskās sēkļu kontroles asociācijas metodes un ir akreditēta sfērā “Meža koku un krūmu sēkļu bioloģiskā un bioķīmiskā testēšana” Latvijas Nacionālajā akreditācijas birojā atbilstoši standartam LVS EN ISO/IEC 17025:2017 „Testēšanas un kalibrēšanas laboratoriju kompetences vispārīgās prasības”. Laboratorijā ir izstrādāta un ieviesta kvalitātes vadības sistēma atbilstoši šī standarta prasībām. 2023. gadā laboratorija veikusi 416 gab. sēkļu kvalitātes kontroles analīzes, kā rezultātā izsniegusi 140 gab. testēšanas pārskatus.

2. Finanšu resursi un iestādes darbības rezultāti

2.1. Finanšu resursu avoti, ieņēmumu apjoms un izlietojums

Meža pētīšanas stacijas darbības finansēšanas avots 2023. gadā bija ieņēmumi no valsts zinātniskās izpētes mežiem, kas saskaņā ar Meža likuma 46. panta trešo daļu ir valsts zinātniskās izpētes mežu apsaimniekotāja ieņēmumi no maksas pakalpojumiem un citi pašu ieņēmumi. Šie ieņēmumi saskaņā ar Meža likuma 46. panta otro daļu tiek izmantoti šo mežu apsaimniekošanai, ilglaicīgo zinātniskās izpētes objektu infrastruktūras ierīkošanai un uzturēšanai, mežsaimniecības mācību prakses, demonstrējuma objektu un tālākizglītības norises atbalstam.

6. tabula

Pārskats par darbības finansiālajiem rezultātiem

Kods	Posteņa nosaukums vai darījuma apraksts	Pamatbudžets
1.	2.	3.
A1	Ieņēmumi (A13 un A19 rindas summa)	5 605 700
A13	Maksas pakalpojumi un citi pašu ieņēmumi	5 212 298
A15	Transferti	4 472
A19	Pārējie ieņēmumi, kas nav klasificēti A11 līdz A18 rindā	388 930

1.	2.	3.
A2	Izdevumi (A21 līdz A31 rindas summa)	8 537 082
A21	Atalgojums	1 057 812
A22	Darba devēja sociālās apdrošināšanas iemaksas, pabalsti un kompensācijas	321 556
A23	Mācību, darba un dienesta komandējumi un dienesta, darba braucieni	27 685
A24	Pakalpojumi	2 102 696
A2.	Krājumi, materiāli, energoresursi, preces, biroja preces un inventārs, periodika	646 972
A26	Nodokļu, nodevu un naudas sodu maksājumi	102 655
A27	Subsīdijas, dotācijas un sociālie pabalsti, kārtējie maksājumi ES budžetā un starptautiskā sadarbība	20 000
A29	Transferti	3 948 057
A30	Nolietojuma, amortizācijas un vērtības samazinājuma izmaksas	308 951
A31	Pārējie izdevumi, kas nav klasificēti no A21 līdz A30 rindā	698
A.	Ieņēmumu un izdevumu rezultāts (A (A1 - A2))	-2 931 382
N1	Ieņēmumi (+) vai izdevumi (-) no finanšu instrumentiem	-244
N2	Ieņēmumi (+) vai izdevumi(-) no ilgtermiņa nefinanšu aktīvu atsavināšanas	12 273
REZ	Budžeta izpildes rezultāts (A + N1 + N2)	-2 919 353

2.2. Pārskats par iestādes vadības un darbības uzlabošanas sistēmām

2023. gadā pilnveidota Meža pētīšanas stacijas iekšējo normatīvo aktu bāze, tostarp izstrādājot vai aktualizējot:

- cirsmu līgumu administrēšanas kārtību;
- PVN piemērošanas metodoloģiju;
- bezpilota gaisa kuģu izmantošanas kārtību.

Meža pētīšanas stacijas darbs tiek organizēts atbilstoši tās Nolikumam un ārējiem normatīvajiem aktiem.

Saskaņā ar Meža pētīšanas stacijas nolikumu, tās pārraudzību veic LVMI „Silava” Zinātniskās padomes un LBTU padomes izveidota Meža pētīšanas stacijas uzraudzības padome (turpmāk – Uzraudzības padome), kuras personālsastāvu un nolikumu apstiprina ar LVMI „Silava” Zinātniskās padomes un LBTU padomes lēmumu. Saskaņā ar Uzraudzības padomes nolikumu, Uzraudzības padomē Zemkopības ministriju pārstāv tās deleģēts pārstāvis, LVMI „Silava” pārstāv institūta direktors, LBTU pārstāv LBTU Meža un vides zinātņu fakultātes (turpmāk – LBTU MVZF) dekāns.

3. Personāls

2023. gadā Meža pētīšanas stacijā bija 44 amata vietas.

7. tabula

Meža pētīšanas stacijas amatu saraksts uz 2023. gada 30. decembri

N.p.k.	Amati sadalījumā pa struktūrvienībām	Slodze
Administrācija		
1.	Direktors	1
2.	Direktora vietnieks	2
3.	Stratēģiskās vadības procesa vadītājs	1
4.	Personāla speciālists	1
5.	Galvenais grāmatvedis/finansists	1
6.	Vecākais grāmatvedis	2
7.	Galvenais mežsaimniecības inženieris	1
8.	Mežsaimniecības inženieris	1
9.	Meža datu apstrādes eksperts	1
10.	Jaunākais darba aizsardzības speciālists	1
11.	Saimniecības pārzinis	3
12.	Mehāniķis	1
13.	Meža mašīnu mehāniķis	1
14.	Apkopējs	3
Jelgavas informācijas centrs		
14.	Informācijas centra vadītājs	1
15.	Vecākais mežkopis – atbalsta eksperts	1
16.	Vecākais mežkopis	4
17.	Mežsaimniecības tehniķis	1
18.	Apkopējs	1
Kalsnavas informācijas centrs		
19.	Informācijas centra vadītājs	1
20.	Vecākais mežkopis	3
Smiltenes informācijas centrs		
21.	Informācijas centra vadītājs	1
22.	Vecākais mežkopis	3
23.	Apkopējs	1
Meža sēkļu kontroles laboratorija		
24.	Laboratorijas vadītājs	1
25.	Vecākais mežkopības tehniķis	1
Zinātnisko izmēģinājumu kokaudzētava		
26.	Kokaudzētavas vadītājs	1
27.	Kokaudzētavas vadītāja vietnieks	1
28.	Mehāniķis	1
29.	Mežsaimniecības strādnieks	1
30.	Apkopējs	1

2023. gada laikā darba attiecības uzsākuši trīs darbinieki. Darba tiesiskās attiecības izbeigtas ar vienu darbinieku. Faktiskais vidējais darbinieku skaits Meža pētīšanas stacijā pārskata gadā ir 43,5.

Personāla rotācijas koeficients 2023. gadā ir 0,09 (personāla rotācijas koeficients = (pieņemto skaits + atbrīvoto skaits)/faktiskais vidējais darbinieku skaits pārskata gadā).

Personāla atjaunošanās koeficients 2023. gadā ir 0,07 (personāla atjaunošanās koeficients = pieņemto skaits/ faktiskais vidējais darbinieku skaits pārskata gadā).

Uz 2023. gada 30. decembri Meža pētīšanas stacijā strādā 44 darbinieki un strādājošo izglītība ir šāda:

- 32 darbiniekam ir augstākā izglītība, no kuriem divpadsmit ir maģistra grāds,
- 7 darbiniekiem ir vidējā speciālā izglītība,
- 4 darbiniekiem ir vidējā izglītība,
- 1 darbiniekam ir pamata izglītība.

8. tabula

Darbinieku dzimumu un vecuma struktūra

Dzimums	Vecuma grupas, gadi					Kopā
	21-30	31-40	41-50	51-60	61-70	
Vīrieši	4	7	5	6	3	25
Sievietes	1	5	4	4	5	19
Kopā	5	12	9	10	8	44

4. Galvenie 2024. gadā plānotie pasākumi

Meža pētīšanas stacijas galvenie uzdevumi 2024. gadā:

- veikt meža apsaimniekošanas pasākumus, lai nodrošinātu racionālu mežu apsaimniekošanu saskaņā ar kārtējā gada valsts zinātniskās izpētes mežu apsaimniekošanas plānu;
- realizēt akceptētos un apsaimniekošanas plānā iekļautos atbalsta pasākumus zinātniskās izpētes un meža nozares augstākās izglītības atbalsta jomā;
- turpināt veikt ieguldījumus meža infrastruktūras uzlabošanā, būvējot un atjaunojot meža infrastruktūras objektus (meža ceļus, meža meliorācijas sistēmas u.tml.), kā arī uzlabot apsaimniekoto ēku un būvju stāvokli;
- nodrošināt meža sēkļu kvalitātes kontroles veikšanu atbilstoši Starptautiskās sēkļu kontroles asociācijas (ISTA) metodikai un standartos noteiktajām prasībām;
- izstrādāt valsts zinātniskās izpētes mežu apsaimniekošanas plānu 2025. gadam;
- izstrādāt ilgtspējas pārskatu par 2023. gadu;
- nodrošināt Meža pētīšanas vidēja termiņa darbības stratēģijas īstenošanu;
- turpināt attīstīt meža apsaimniekošanas informācijas atbalsta sistēmu (MPSGEO);
- ieviest mežsaimniecisko darbu pieņemšanas un nodošanas aktu apriti MPSGEO;
- meža plānošanas atbalsta sistēmas MPSGEO integrācija mobilajā lietotnē;
- turpināt attīstīt attālinātu mērījumu datu ievākšanas un uzglabāšanas risinājumu zinātniskās izpētes objektu un izmēģinājumu kokaudzētavas apsaimniekošanā;
- sadarboties ar LVMI Silava izziņas objektu ierīkošanā.

5. Meža pētīšanas stacijas vidēja termiņa darbības stratēģijas īstenošanas ikgadējais novērtējums

5.1. Darbības virziens – Zinātniskās izpētes atbalsts

Rezultāta formulējums	Rezultatīvais rādītājs	Rezultatīvā rādītāja vērtības	
		Plānots 2023	Izpilde 2023
Nodrošināts zinātniskās izpētes atbalsts	Uzturēti zinātniskās izpētes objekti, gab.	Visi aktīvie objekti	Visi aktīvie objekti (1058 gab.)
	Nodrošināti meža stādi zinātniskās izpētes atbalstam, gab.	Atbalstītā pieteikuma apjomā	Atbalstītā pieteikuma apjomā (276 tūkst. gab.)
	Aktualizēta informācija par zinātniskās izpētes objektiem MPSGEO, %	33	33

5.2. Darbības virziens – Meža nozares augstākās izglītības un tālākizglītības atbalsts

Rezultāta formulējums	Rezultatīvais rādītājs	Rezultatīvā rādītāja vērtības	
		Plānots 2023	Izpilde 2023
Nodrošināts meža nozares augstākās izglītības un tālākizglītības atbalsts	Ierīkoti izziņas objekti ar sabiedrībai pieejamu vizualizētu informāciju, ikgadēji skaits/gab.	2	2
	Sniegts mācību prakšu un tālākizglītības atbalsts, pieteikumu skaits	Atbalstītā pieteikuma apjomā	Atbalstītā pieteikuma apjomā (53 pieteikumi)

5.3. Darbības virziens – Meža apsaimniekošana valsts zinātniskās izpētes mežos

Rezultāta formulējums	Rezultatīvais rādītājs	Rezultatīvā rādītāja vērtības	
		Plānots 2023	Izpilde 2023
Nodrošināt MPS apsaimniekoto mežaudžu racionālu apsaimniekošanu	Veco mežaudžu (sākot ar nākamo vecumklasi pēc cirtmeta) īpatsvars	nepalielinās	pa- lielinās (0,9 %) ¹
	Meža atjaunošana ar selekcionētu MRM, % no dabiski atjaunotajām, stādītām un sētām platībām	60	78
	Neproduktīvu mežaudžu nomaiņa, katru gadu ha	10	4,14 ²

Rezultāta formulējums	Rezultatīvais rādītājs	Rezultatīvā rādītāja vērtības	
		Plānots 2023-2025	Izpilde 2023
Racionālai meža apsaimniekošanai nodrošināta atbilstoša meža infrastruktūra	Uzlaboti meža ceļi, km	18 km	9,6 km
	Atjaunotas meliorācijas sistēmas, km	42 km	18 km

¹ Veco mežaudžu īpatsvars pārskata gadā netika samazināts, jo mežizstrādes jaudas tika novirzītas mizgraužu un vējgāžu bojāto mežaudžu izstrādei.

² Neproduktīvo mežaudžu nomaiņa rekonstruktīvajā cirtē netika veikta plānotajā apjomā, jo mežizstrādes jaudas tika novirzītas mizgraužu un vējgāžu bojāto mežaudžu izstrādei.